

大學入學考試中心  
97學年度學科能力測驗試題

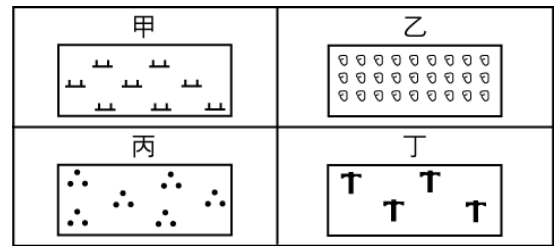
社會考科地理試題解析

新北市立錦和高級中學地理科教學團隊研製

版權所有・僅供教學



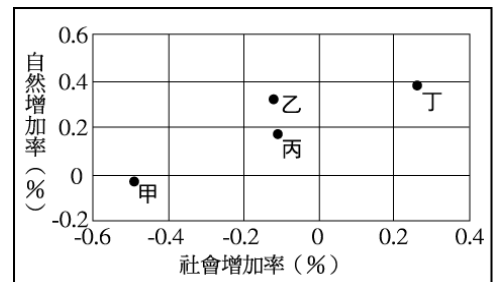
\* (B) 1. 右圖為台灣經建版地圖中的4種土地利用圖例。哪些圖例在台灣的分佈，主要集中於丘陵地區？(A)甲乙 (B)乙丙 (C)丙丁 (D)甲丁。



\* (A) 2. 下表為4個國家的森林面積與森林覆蓋率。哪個國家最可能是世界紙漿最大生產國？(A)甲 (B)乙 (C)丙 (D)丁。

國家	緯度	森林面積(平方公里)	森林覆蓋率(%)
甲	49°N-80°N	3101	34
乙	8°N-12°S	1336	59
丙	7°N-10°S	885	49
丁	22°N-28°N	322	49

\* (C) 3. 右圖中甲、乙、丙、丁為2005年台灣四大域的人口自然增加率與社會增加率。該年哪個區域的人口最接近零成長？(A)甲 (B)乙 (C)丙 (D)丁。



- 甲、水田，常見於平原地區；乙、果園、農場，平原區、山地與丘陵地皆有分佈；丙、茶林，常見於丘陵區；丁、蔗田，主要分布在西南部平原區。台灣丘陵地區常見的土地利用為果園、茶林，水田與蔗田較少出現於丘陵區，故答案為(B)。
- 低緯度的熱帶硬木與中高緯度的軟木都可作為造紙紙漿的原料，但因硬木材質特性，更適合作為木板及家具的材料，因此造紙的紙漿通常以中高緯度的軟木為主。甲國（加拿大）森林面積最大，且處於中高緯故比其他選項更適合。

3. 人口成長率 = 自然增加率 + 社會增加率；

甲： $(-0.03) + (-0.45) = -0.48$

乙： $(0.33) + (-0.13) = 0.2$

丙： $(0.17) + (-0.1) = 0.07$

丁： $(0.39) + (0.25) = 0.64$

丙的值最接近零，為最接近人口零成長的選項。人口零成長，需視自然增加率與社會增加率的總和是否接近於零。圖中丙地區的自然增加率為0.18%，社會增加率為-0.14%，總和之下其人口成長率為0.04%，故最接近於零。此題應注意圖中四大象限之原點(0, 0)的位置，以免產生誤判。



- \* (B) 4. 依據學者研究，在公元 5 世紀前後，受到環境變遷的影響，某族群開始從原居的黑龍江流域，遷往遼河流域。該族群的遷移，最可能與下列哪項環境變遷有關？(A) 梅雨季節變長 (B) 凍土面積變廣 (C) 平均氣溫變高 (D) 黃土堆積變少。
- \* (A) 5. 中國哪個自治區的居民，目前產業活動仍以牧業為主，牧業的年總產值高於農業？(A) 西藏自治區 (B) 內蒙古自治區 (C) 寧夏回族自治區 (D) 新疆維吾爾自治區。
- \* (D) 6. 下列首都的遷移案例中，何者主要是係基於邊界的國防安全問題而遷都？  
(A) 7 世紀武則天遷都洛陽 (B) 19 世紀日本遷都東京 (C) 20 世紀巴西遷都巴西

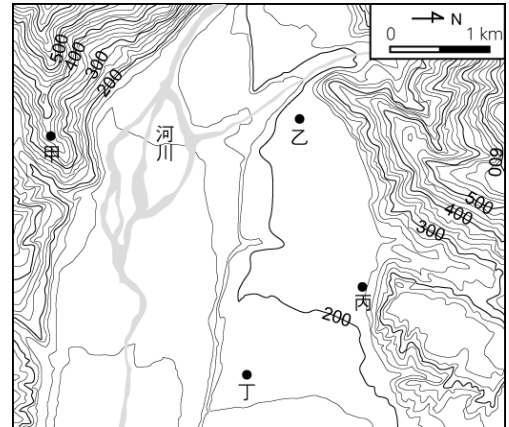
4. 黑龍江流域 ( $50^{\circ}\text{N}$ ) 較遼河流域溫度為低，因此該民族即為從較寒冷的地區往較溫暖的地方遷移，表示該地平均溫度變冷，不利於生活方式。(A) 梅雨季節變長：東北地區 (北緯  $40$  度以北) 由於南方暖氣團抵達的時間晚，滯留時間也短，使該地的梅雨季較華中、華北為短，影響也較小。如果梅雨季變長，代表南方暖氣團提早抵達或延遲離開，東北的溫度應會變暖才對，與題意不符，且梅雨不是黑龍江流域常見現象。(B) 凍土面積變廣：因天氣變得更為嚴寒，導致土壤封凍的面積變大，可耕作與畜牧的土地變小，降低了當地的環境負載力，只好往南遷移找尋更適合的地點生活。(C) 平均氣溫變高：此選項與題意相反。(D) 黃土堆積變少：該地的黃土主要是由蒙古高原經風力吹送而來。當堆積的黃土變少，表示蒙古高原吹送的風力減弱，進一步可再推理出蒙古冬季的高壓減弱，則冬季的溫度將相對升高，與題意不符，且黃土也非黑龍江流域可見現象。
5. (A) 西藏自治區：西藏自治區內廣大的藏北高原 (藏人稱羌塘，北方高原之意) 以山牧季移為主，藏南縱谷地區，也仍以畜牧為主。農業僅分布於東南隅 (即雅魯藏布江谷地，受夏季西南季風影響，降水量稍多)。(B) 內蒙古自治區：黃河流域的前套與後套灌溉平原，為該地農業生產的精華區。(C) 寧夏回族自治區：黃河流域的西套平原為灌溉農業區。(D) 新疆維吾爾自治區：南疆的綠洲與天山南北麓有許多灌溉農業 (如哈密、吐魯番盆地等)。
6. (A). 武則天遷都洛陽主要為政治因素，原因主要有二：(1) 舊都長安大多數人忠於唐朝，離開長安李氏大本營，在政治上的挑戰比較少，並可加強對東部華北平原區的控制；(2) 關中平原的米糧已不足供應長安軍民，需由洛陽把米運到關中，運輸成本太高。綜合以上所述，主要遷都的原因為經濟上的需求。
- (B). 京都是西元 794 到 1868 年一千多年間的日本首都，在京都之前，日本的首都是奈良。1603 年德川家康在江戶 (東京) 創立幕府，整個日本的權力與經濟重心逐漸東移，1868 年明治天皇為了推動向西方學習的維新運動，並防止德川幕府死灰復燃，乃由山城的京都遷往江戶，並改名為東京。因此，主要是政治目的。
- (C). 如巴西為了開發內陸，將首都自沿海的里約熱內盧，遷到巴西高原的巴西利亞以帶動內陸地區的開發，此為經濟因素。
- (D). 巴基斯坦將首都自沿海第一大城的喀拉蚩遷到內地的伊斯蘭馬巴德，是為了與印度爭奪喀什米爾及阿富汗邊境問題，屬於軍事上的需求。



利亞 (D)20 世紀巴基斯坦遷都伊斯蘭馬巴德。

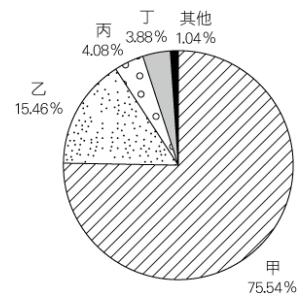
- \* (C) 7. 某個國家的首都，年雨量在 1110-1649mm，氣候型態是：5 至 8 月為冷季，平均氣溫在 15°C—18°C；9 至 11 月為熱季，平均氣溫在 22°C—25°C；11 月至 4 月為雨季，其餘月份為乾季。該國家最可能位於下列哪個緯度區？  
(A)10°N—15°N (B)30°N—40°N (C)10°S—15°S (D)30°S—40°S。

◎右圖為台灣某地區河階地形的等高線圖。該地區河階階面之間的相對高度，超過40公尺，是研究台灣地殼隆起速率相當重要的觀察區。請問：



- \* (C) 8. 該地區地勢最高的河階面，介於海拔幾公尺之間？(A)120-140公尺 (B)200-220公尺 (C)340-360公尺 (D)480-500公尺。
- \* (B) 9. 造成該地區河階地形的主要河流，其河水的流向為何？(A)北往南流 (B)西往東流 (C)東北往西南流 (D)西北往東南流。
- \* (C) 10. 圖三中甲、乙、丙、丁四地，何處最可能出現湧泉？(A)甲 (B)乙 (C)丙 (D)丁。

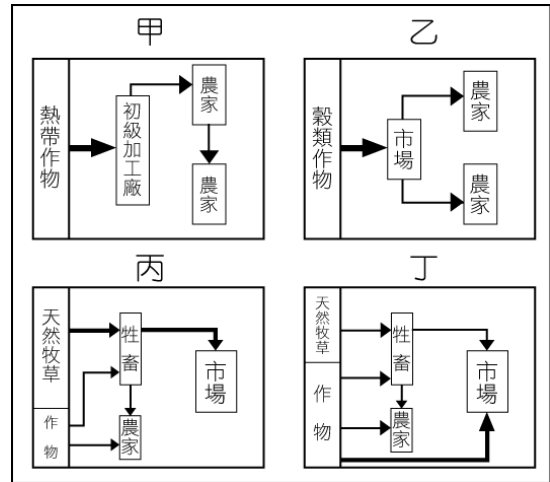
- \* (D) 11. 圖四為 2005 年經濟部核准台灣廠商海外投資的比例圖。其中甲、乙、丙、丁分別代表的是哪些大洲？  
(A)亞洲、北美洲、歐洲、拉丁美洲 (B)亞洲、歐洲、拉丁美洲、北美洲 (C)亞洲、北美洲、拉丁美洲、歐洲 (D)亞洲、拉丁美洲、北美洲、歐洲。



7. 年雨量達 1000 mm 以上、乾溼季分明、七月溫度低於一月，且冷季溫度在 15°C—18°C，應為南半球熱帶莽原氣候，因此答案選(C)。
8. 圖中 100 公尺間的等高線共有四條，因此等高線的間距值應為 20 公尺。圖中顯示有兩個平坦地為河階面，分別位在圖中央的 200~220 公尺處，和右下角(東北方)340~360 公尺處，因題意找的是最高的河階面，故應選(C)。
9. 因圖中上方處的等高線數值較高，顯示地勢較高，河流方向應從圖上方往下方流。但因圖中指北方向在右邊，故下方為圖的東方，因此河流真正為西往東流。
10. 地下水面常於不同地形交界處與地表相交，當地下水面高於地表時便湧出成泉水。甲乙丙丁四者只有丙位於河階面與坡地的交接處，因此最有可能出現湧泉。
11. 台灣與亞洲地區有地緣關係，加上亞洲大部分地區的設廠成本與工資均低，因而台商投



\* (A) 12. 蝗蟲對農業危害極大，有人將它與旱、澇並列為三大農業災害。依據研究，中國最適合蝗蟲生長的條件，為最冷月月均溫在 $-4^{\circ}\text{C}$  以上，年雨量 $1000\text{mm}$ 以下，且春、秋兩季為少雨季節。圖五是四種農業經營的模式圖。從氣候條件來看，中國若爆發大規模的蝗蟲災害，右圖哪種農業活動的災情最為輕微？(A)甲 (B)乙 (C)丙 (D)丁。



◎照片一為某地的海岸景觀； 照片二是四種農業土地利用景觀。請問：

資比例最高。而台灣主要的邦交國集中於大洋洲與中美洲，中美洲許多國家均與我國簽訂投資保障協定，包括巴拿馬、瓜地馬拉、尼加拉瓜等，因此台商亦大規模在該處投資。總計台商主要投資地區以亞洲及中美洲為一、二名。

12. 中國蝗蟲生長的氣候條件，依題意所述最冷月月均溫在 $-4^{\circ}\text{C}$  以上，年雨量 $1000\text{mm}$ 以下，此與熱帶栽培業所分布環境差異較大，故選(A)。甲. 熱帶栽培業：熱帶作物收成後直接進入初級加工廠加工，為其主要特色，分布於熱帶溼潤氣候。乙. 商業性穀物農業：作物先全數進入市場再分配給農家，分布於溫帶溼潤氣候。丙. 放牧業：牲畜以天然牧草為主食，在增肥時才以人工作物飼食並全數進入市場，分布於熱帶莽原或溫帶草原氣候。丁. 地中海型農業：作物與牲畜（天然牧草為主食）均進入市場，栽培作物除了農家自用外，大部分送進市場，分布於地中海型氣候區。





照片一

甲

乙



丙



丁



照片二

\* (B) 13. 該種海岸類型的形成，和哪種地形作用的關係最密切？(A) 火山作用 (B) 冰河作用 (C) 溶蝕作用 (D) 河流作用。

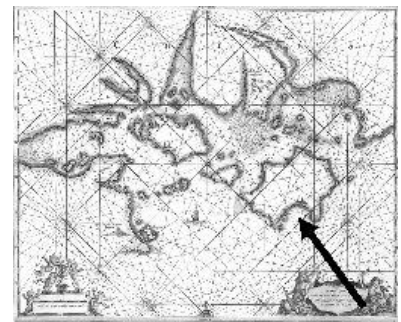
13. 照片顯示為受冰河侵蝕後，冰河槽被海水淹沒，所形成深邃的峽灣地形，特色為谷廣水深、灣澳深入內陸並利於航運。若是河流作用所形成的谷灣海岸，則灣澳相對較為窄淺，不若峽灣般深入內陸。



- \* (C) 14. 該種海岸類型，在哪個氣候區的分布最普遍？(A) 熱帶莽原氣候 (B) 副熱帶季氣候 (C) 溫帶海洋性氣候 (D) 溫帶地中海型氣候。
- \* (D) 15. 照片二中何種農業景觀，最可能出現在該海岸類型的地區？(A) 甲 (B) 乙 (C) 丙 (D) 丁。
- \* (C) 16. 下表為臺灣某時期人口數超過 1 萬人的都市。根據表中的資料推測，我們可以得知這項調查應於何時完成？(A) 1805 年 (B) 1850 年 (C) 1905 年 (D) 1950 年。

地名	臺北	臺南	新竹	嘉義	鹿港	宜蘭	彰化	麻豆
人口數	50,773	50,000	17,827	17,281	17,273	15,104	13,539	10,027

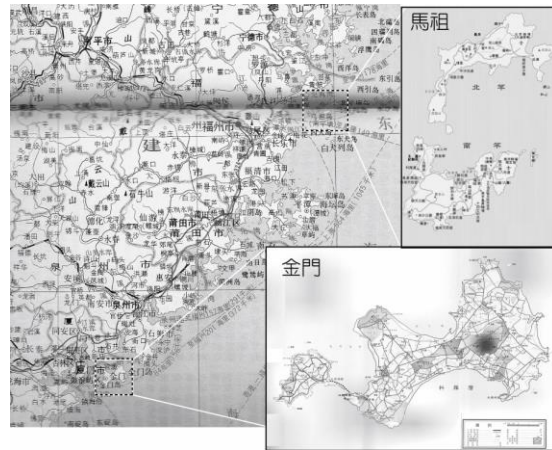
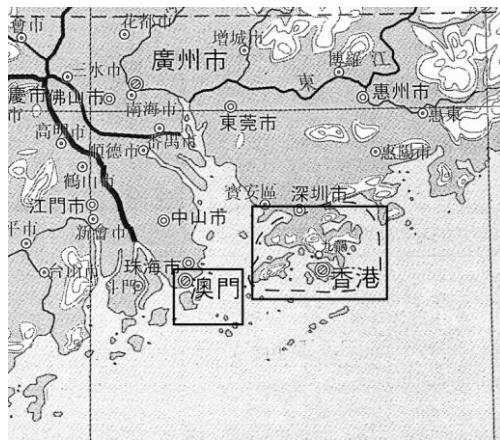
- \* (B) 17. 右圖為 1764 年法國人測量中國沿海時繪製的地圖。圖中的箭頭，指的是現在的什麼島嶼？(A) 馬祖 (B) 金門 (C) 香港 (D) 澳門。



14. 除高山地區的山岳冰河外，冰河地形普遍分布於高緯度的溫、寒帶，如加拿大、北歐、英國北部、智利南部、紐西蘭南島等，選項中熱帶莽原氣候(分布範圍：南北緯10度至北回歸線附近)、副熱帶季風氣候(分布範圍：北緯25度到35度，大陸東岸)、溫帶地中海型氣候(南北緯30度到40度，大陸西海岸)，均屬中低緯度區內的氣候，僅溫帶海洋性氣候(分布範圍：南北緯40度到60度，大陸西岸)分布於高緯地區，故答案選(C)。
15. 冰河地形區內氣候條件欠佳，成土作用時間不長土壤貧瘠，不利農耕發展，熱帶栽培業作物難以生長，故僅適合畜牧業。照片甲、樹幹以桶子接樹汁，應為為橡膠樹或漆樹，屬熱帶栽培業作物。乙、檳榔樹，為熱帶或亞熱帶地區作物。丙、梯田，為山坡地特殊的土地利用方式，主要防止水土流失。丁、畜牧業。
16. 1904年起，臺北總人口已取代臺南市成為臺灣人口最多的城市。1905年後，總督府每隔五年舉辦戶口調查顯示各項數據，由題目中的都市：臺北、臺南、新竹、嘉義、鹿港、宜蘭、彰化、麻豆，均是日治時期人口較多的都市，故選(C)。
17. 此地圖為 1764 年法文版的廈門、金門的古地圖，法國七年戰爭(1756-1763)戰敗，喪失了大片的印度、北美等殖民地，因此乃積極向東亞發展，圖中箭頭所指為金門本島。馬祖特徵：位於閩江口，分南竿、北竿兩個大島；金門特徵：位於九龍江口，與廈門對望；香港與澳門：分別位於珠江口的東、西兩側，而珠江屬於三角洲地形。圖中灣澳深入、島嶼眾多，屬於谷灣式海岸，因此不可能為香港、澳門。而馬祖與圖中島嶼外型不同，因此選擇金門。



- \* (B) 18. 位於俄羅斯遠東地區的鄂霍次克(59.4°N, 143.2°E), 年均溫為-4.5°C, 平均年雨量為 555mm; 而位於挪威的卑爾根(60.4°N, 5.3°E), 年均溫為 7.7°C, 平均年雨量為 2452mm。造成兩地氣候差異最主要的因素是：(A) 距海遠近 (B) 洋流性質 (C) 地形高低 (D) 太陽入射角大小。
- \* (B) 19. 20 世紀時, 美國科羅拉多河流域的土地侵蝕速率, 比 16 至 18 世紀的平均值增加大約 6 倍。當地土壤侵蝕率的增加, 與下列哪項經濟活動關係最密切？(A) 露天開採煤礦 (B) 放牧飼養牛隻 (C) 採伐天然森林 (D) 機械耕種小麥。
- \* (C) 20. 第二次世界大戰以後, 美國在太平洋建立了以(甲)薩摩亞群島、(乙)阿留申



18. (A) 兩地為瀕臨海港的城市；(B) 挪威卑爾根 (60.4°N, 5.3°E) 沿海有北大西洋暖流（挪威暖流）經過，冬季不結凍，加上西風吹拂，因此較同緯度地區溫暖潮溼。俄羅斯的鄂霍次克 (59.4°N, 143.2°E) 沿海則有寒流親潮流經，溫度較低，冬季封凍時間長；(C) 鄂霍次克平均海拔 200m 以下，卑爾根約 300m 左右，高度差異影響不大；(D) 兩地緯度差距只有 1°，太陽入射角差異微小。
19. 科羅拉多河位於美國西南部，流域內大部分屬於乾燥氣候，盛行放牧業，二次世界大戰後工業時期發展達到鼎盛。大量的牛隻啃食牧草，導致地表的植被迅速減少，致使土地侵蝕的速率大幅增加。
21. 南島語系泛指語言系統相似的島嶼民族，其分佈範圍廣大，東起南美洲智利的復活島，西至馬達加斯加，北從臺灣，南至紐西蘭（右圖）。（甲）薩摩亞群島、（丙）夏威夷群島、（丁）馬里亞那群島，均屬南島語系向外擴散的範圍，（乙）阿留申群島屬愛斯基摩語系，故答案選(C)。



南島語分佈範圍





群島、(丙)夏威夷群島、(丁)馬里亞那群島等為據點的「四角防線」。其中哪些群島上的原住民，與台灣原住民一樣，皆屬於南島語系？(A)甲乙丙 (B)甲乙丁(C)甲丙丁 (D)乙丙丁。

- \* (A) 21. 某國的國旗以橄欖枝和該國領土形狀為圖案，如右圖所示。該國目前為下列哪個國際組織的會員國？(A)歐洲聯盟 (B)非洲團結組織 (C)阿拉伯國家聯盟 (D)石油輸出國組織。



- \* (A) 22. 依照西亞石油的蘊藏分布，哪些國家之間的邊界與領海衝突，最可能與石油資源的爭奪有關？甲、巴林與卡達 乙、伊朗與阿富汗 丙、科威特與伊拉克 丁、黎巴嫩與土耳其 戊、以色列與敘利亞。(A)甲丙 (B)乙丁 (C)丙戊 (D)丁戊。

- \* (B) 24. 台灣某公家單位出版的地形圖有兩種版本。其中比例尺二萬五千分之一的版

22. 世界上唯二之一（另一國家為 2008 年新獨立的科索沃共和國 Republic of Kosovo，見地理百科說明）將領土形狀標示於國旗之上的為塞普勒斯，其下方的橄欖枝代表著和平，橄欖為生長地中海氣候區典型代表作物之一。塞普勒斯於 1960 年獨立，但因種族問題分裂為北塞普勒斯土耳其共和國（土耳其裔為主）及南部塞普勒斯共和國（希臘裔為主）。南部的塞普勒斯共和國於 2004 年 5 月單獨加入歐盟。

23. 西亞石油重要產區分布於波斯灣地區以及伊拉克境內，波斯灣沿岸的國家有：巴林與卡達、科威特與伊拉克。伊朗與阿富汗為阿富汗難民問題、伊斯蘭教教派問題。黎巴嫩與土耳其為鄂圖曼土耳其帝國拆開黎巴嫩與敘利亞造成的民族仇恨，此兩國領土並無交界。以色列與敘利亞為爭奪約旦河水源衍生出的領土糾紛。

24. 解一

- A. 將兩張不同比例尺地圖的圖幅相除，得到面積比例尺倍數： $15 \div 5 = 3$   
 B. 將面積比例尺倍數開根號，即為長度比例尺倍數： $\sqrt{3} = 1.732$   
 C. 將原比例尺除此長度比例尺倍數，即可得另一比例尺（比例尺愈小涵蓋範圍愈大，所需地圖張數較少） $1/25,000 \div 1.732 = 1/43,300 \approx 1/50,000$

解二

A. 各比例尺之間，在相同圖框大小下的面積差異：

$1/25,000 \rightarrow 1/15,000$ ：長度為原圖的 60%，面積為原本的 36%。

$1/25,000 \rightarrow 1/50,000$ ：長度為原圖的 2 倍，面積為原本的 4 倍。

$1/25,000 \rightarrow 1/90,000$ ：長度為原圖的 3.6 倍，面積為原本的 12.96 倍。

$1/25,000 \rightarrow 1/150,000$ ：長度為原圖的 6 倍，面積為原本的 36 倍。

B. 將原本的張數除以各比例尺的差距：



本，需要15幅地圖才能涵蓋彰化縣全境；另一版本則只需要5幅。該單位出版的另一版本地形圖，比例尺最可能是：(A)一萬五千分之一 (B)五萬分之一 (C) 九萬分之一 (D)十五萬分之一。

- \* (A) 25. 下表為世界主要漁場的漁獲量資料。依據這些資料，下列哪項推論最合理？(A)太平洋漁場的漁獲量以寒流經過地區較多 (B)大西洋漁場的漁獲量以暖流經過地區較少 (C)印度洋漁場的漁獲量以寒流經過地區較多 (D)地中海黑海漁場有寒暖流交會漁獲量較少。

單位：千公噸

太平洋漁場						印度洋漁場	
東北部	西北部	中東部	中西部	東南部	西南部	東部	西部
2790	24565	1668	8943	14414	828	3875	4091
大西洋漁場							
東北部	西北部	中東部	中西部	東南部	西南部	地中海、黑海	
11663	2048	3553	1825	1080	2651	1493	

◎西北航道是指從大西洋經北極海，再進入太平洋的航道，以往因受冰封影響，航運有限；但依2007年的觀測，海冰融化程度加大，航運之利已有改善。請問：

- \* (D) 26. 該航道如果進入大規模商業運輸的階段時，最不利下列哪個國家的經濟發展？(A)丹麥 (B)日本 (C)加拿大 (D)巴拿馬。

$$1/25,000 \rightarrow 1/15,000 : 15 \div 0.36 = 41.67 \approx 42 \text{ (張)}$$

$$1/25,000 \rightarrow 1/50,000 : 15 \div 4 = 3.75 \approx 4 \text{ (張)}$$

$$1/25,000 \rightarrow 1/90,000 : 15 \div 12.96 = 1.16 \approx 2 \text{ (張)}$$

$$1/25,000 \rightarrow 1/150,000 : 15 \div 36 = 0.42 \approx 1 \text{ (張)}$$

C. 因行政區外型不規則，會有增加或減少一兩張的情況，因此以五萬分之一比例尺的可能性最大。

25. (A)太平洋漁場「寒流」經過地區：西北部：親潮；東南部：秘魯涼流，漁獲量較太平洋其他地區為多。(B)大西洋漁場「暖流」經過地區：東北部：北大西洋暖流，漁獲量較大西洋其他地區為「多」。(C)印度洋漁場「寒流」流經地區：東部：西澳涼流，漁獲量「少」於印度洋西部阿古拉斯暖流流經區域。(D)地中海內主要以北大西洋暖流的支流為主，無寒流流經。故答案選(A)。

26. 西北航道未開通前，來往於兩大洋之間的貨輪必須借道中美洲的巴拿馬運河，促使巴拿馬轉口貿易興盛。一旦西北航道加入營運，丹麥、加拿大、日本三個國家的產品可以藉由西北航道運輸，因此運輸成本可大為減少，運輸時間亦將減少，反而可以促進三國的經濟發展。巴拿馬則因貨輪不必再借道巴拿馬運河，將會嚴重衝擊到巴拿馬的經濟發展。



- \* (D) 27. 隨著西北航道海冰的融化，阿拉斯加的生態系統可能出現下列哪種變化？  
(A) 國王企鵝的數量減少 (B) 北極熊的生物群落增加 (C) 小麥種植的面積增加  
(D) 落葉灌木林的面積增加。
- \* (A) 28. 食物反映一地的地理條件與文化，在近代交通發達以前，通常不易改變；但有些地區的飲食方式卻在西元 8 世紀到 16 世紀間，有重大的變化，如開羅、君士坦丁堡都屬此類。這些地方飲食文化的改變主要原因為何？(A) 宗教信仰改變 (B) 氣候條件變遷 (C) 耕作技術改變 (D) 海外貿易中斷。
- \* (D) 29. 交通規則與號誌可以反應一個地區現代化的過程，馬來西亞、印度及巴基斯坦等地的駕駛規則都是「駕駛座在右，靠左駕駛」，這種規則的形成與下列何者關係最大？(A) 多數居民信奉伊斯蘭教，尊奉左尊右卑的原則 (B) 習慣從日本進口車輛，因此採用日本駕駛規則 (C) 皆主張民主議會制，議會表決後採用靠左駕駛 (D) 都是大英的殖民地，遵循大英的交通管理規則。

- 
27. 西北航道海冰的融化，表示當地的氣溫上升。(A) 國王企鵝的數量減少：國王企鵝主要棲息地位於南極大陸，北半球沒有此種動物分布。(B) 北極熊的生物群落增加：北極熊生存於北極海的冰原及浮冰區域，因溫度上升而減少結冰區域將嚴重威脅到北極熊的生存空間，不會使其數量增加。(C) 小麥種植面積的增加：阿拉斯加位於高緯區，自然景觀主要以森林與苔原為主，由於氣候寒冷，不適合種植小麥，除非未來氣候有更大的改變，否則以目前海冰融化的氣溫上升程度，並不足以讓小麥可以在此區大規模栽種。(D) 落葉灌木林的面積增加：溫度的升高可能使原本分布較南邊的落葉灌木林可生長範圍擴展至阿拉斯加的針葉林帶，而其所需的溫度變化程度也較變成小麥種植區所需的增溫幅度小的多，因此比(C)選項更可能發生。
28. 西元 8 到 16 世紀間，開羅（埃及）、君士坦丁堡（今稱伊斯坦堡，1453 年，蘇丹穆罕默德二世攻陷君士坦丁堡，拜占庭帝國滅亡，遷都於此並更名為伊斯坦堡）昔日東羅馬帝國領域，相繼被伊斯蘭勢力征服與統治，成為信仰伊斯蘭教的地區。在伊斯蘭的教義中，有禁食血液、豬肉，飲酒等飲食的規定，從而造成這些地方飲食文化的改變。
29. 馬來西亞、印度、巴基斯坦、新加坡、澳洲、紐西蘭等地均為昔日英國的殖民地，遵循英國的交通管理規則，故「駕駛座在右，靠左駕駛」。