

大學入學考試中心
95學年度學科能力測驗試題

社會考科地理試題解析

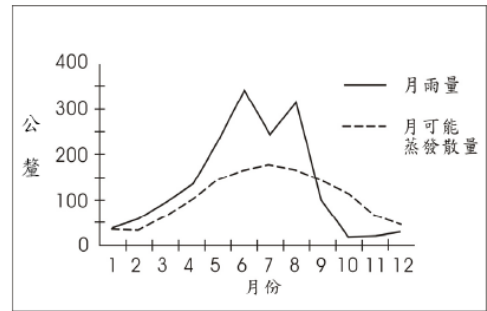
新北市立錦和高級中學地理科教學團隊研製

版權所有・僅供教學



壹、單選題 (80 分)

* (C) 1. 右圖為臺中地區 1961 年至 1990 年平均的逐月水平衡圖。圖中的可能蒸發散量是指一般旱作或草地，滿足土壤蒸發和植株正常生長所需的蒸發散水量。假設土壤因雨水下滲所儲存的土壤水量最高為 100mm，則超出的雨水將會成為



逕流流出。在沒有灌溉的情況下，臺中地區的旱作農業，哪幾個月份最容易發生缺水的現象？(A) 二月至五月 (B) 七月至九月 (C) 十月至十二月 (D) 十一月至翌年一月。

* (D) 2. 清代初期進出鹿耳門的船隻，多安排於清晨時出港、黃昏時入港。這樣的航程安排，和下列哪一項因素的關係最密切？(A) 季風的交替 (B) 洋流的交會 (C) 潮汐的漲退 (D) 海陸風轉換。

* (C) 3. 中國某地區「形勢封閉，終年濕氣重；地形複雜，氣候溫和，農產種類繁多、

- 臺中地區降水量於夏半年 (五~九月) 可高達 200~350mm，但同期可能蒸發散量則為 100~200mm 之間，此時期的降水量均大於蒸發散量，因此無缺水問題。九月以後，蒸發散量開始大於降水量，十月時蒸發量大於降水量差異為 100mm，因此十月以後出現農作物缺水的情況發生。到翌年一月，降水量開始大於蒸發散量，故最可能缺水的月份以 (C) 選項較佳。
- 因陸地比熱較小，白天吸熱快，增溫較易，形成低壓，故吹海風，利於黃昏時進港。而清晨時陸地因散熱低溫，形成高壓，吹陸風，利於出港。此乃利用海陸風轉換，以節省人力。
- 題意「形勢封閉」、「終年濕氣重」可知應為盆地地形，而該地區終年高溫多雨或是該地區水系眾多，加上形勢封閉使水汽集中無法散去。由「氣候溫和」，可知該地區非終年高溫多雨的熱帶區域。「農產種類繁多、產量豐富」表示該地生長季長，年可 2~3 穫，且飲食中又有麻辣的飲食文化。而從下表選項中分析，以四川盆地最符合題意所敘。

地理區	地形	氣候	物產
雲貴高原	以高原為主體、形勢開闊	熱帶高地	2 穫、以稻米為主
東南丘陵	以丘陵為主體、下游平原形勢開闊	副熱帶季風	2~3 穫以稻米、茶葉為主
四川盆地	以盆地為主體、形勢封閉	副熱帶季風	2~3 穫兼具南北方的作物種植
黃土高原	以高原為主體、形勢開闊	溫帶季風	2 穫以小麥、玉米、小米為主



產量豐富。由於中醫認為麻辣有驅風除濕之效，當地因而發展出善用麻辣、菜色豐富的飲食文化。」該地區最可能是：(A)雲貴高原 (B)東南丘陵 (C)四川盆地 (D)黃土高原。

- * (A) 4. 來自臺灣的職棒球員王建民，於美國夏令時間2005年9月30日下午七點出賽，臺灣的電視臺在10月1日上午七點進行實況即時轉播。王建民應該是在哪一個城市出賽？(A)波士頓(71°W) (B)芝加哥(87°W) (C)丹佛(104°W) (D)洛杉磯(118°W)。
- * (A) 5. 某沙漠是世界上最乾燥的地區之一，終年雨量極少，但夜間卻常有濃霧籠罩。科學家在沙漠上張設纖維製成的網，讓夜間霧氣在網上凝成水滴，以便蒐集水。該沙漠少雨，夜間卻多霧的原因，和下列哪一因素的關係最密切？(A)位居有涼流經過的沿海 (B)地處盛行西風的背風側 (C)終年受副熱帶高壓籠罩 (D)深居有高山環繞的內陸。
- * (D) 6. 臺灣地處歐亞板塊和菲律賓海板塊的接觸帶，二者在花東縱谷縫合，以致地震頻繁、火山地形分布普遍。下列哪一個縣的火山地形面積，佔全縣總面積的比率最高？(A)臺東縣 (B)花蓮縣 (C)臺北縣 (D)澎湖縣。
- * (D) 7. 一位學者描述中國某一平原的區域特色是：「四周有山環水繞，中央則地勢低平、土壤肥沃。長期以來，許多游牧民族和漁獵民族向平原聚集；也有眾多華北平原的農耕民族移入，使本區居民的生活，具有多元文化的色彩。」該平原最可能是：(A)成都平原 (B)寧夏平原 (C)渭河平原 (D)松遼平原。

8-9為題組

4. 美國夏令時間（提早1小時）9月30日19時，正常時間應為9月30日18時，與台北（12°E）10月1日7時，時差為13小時兩地相差約195經度，故可得知應為波士頓（屬於75°W時區）。
5. 熱帶大陸西岸的沿海沙漠，此一緯度受到從中緯度來的涼流影響，白天會有海風吹入陸地帶來較溼的空氣，但因白天溫度高，水汽無法達到飽和；到夜晚時因沙漠比熱性質（小），散熱快溫度迅速降低，降溫使空氣中水汽趨於飽和，但因空氣並非處於靜風狀態，因此會產生輻射冷卻霧情況。
6. 澎湖群島受到板塊張裂作用影響，全縣64個島嶼幾乎都屬鹽基性熔岩所噴發形成的火山島（花嶼除外），因此四個縣市中以澎湖縣所佔的火山地形面積比例最高。
7. 松遼平原為地塹盆地，外有大興安嶺、小興安嶺、長白山地及黑龍江環繞，內有松花江、遼河等水系貫穿，故而有山環水繞、白山黑水之稱。氣候溫濕為溫帶季風與草原過渡，土壤為中性黑土帶，沃度高。除少數民族聚居，也是華北移民之地，又曾受日、俄殖民，故具有多元文化色彩。



◎根據自然環境的差異和人文發展的特色，可以把北京、天津、河北、山東、河南、山西和陝西七省市併為「華北地區」；把黑龍江、吉林和遼寧三省併為「東北區」；把上海、重慶、江蘇、浙江、安徽、江西和湖北、湖南和四川九省市併為「華中地區」；把福建、廣東、廣西、貴州、雲南和海南六省併為「華南地區」；把內蒙古、寧夏、甘肅、新疆、青海和西藏六省區併為「塞北與西部地區」。表二是這五大地理區2003年的人口數、國際貿易額和部分物產佔全中國的比例。請問：

表二

單位：%

地理區	人口數	國際貿易額	煤炭儲量	鐵礦儲量	錳礦儲量	糧食產量	積體電路板
甲	27.31	15.84	49.11	30.37	1.80	26.70	5.66
乙	6.46	1.25	29.01	9.19	2.44	7.85	7.34
丙	19.70	39.62	9.63	5.89	52.08	14.83	27.66
丁	38.12	38.26	7.48	24.69	38.31	36.07	59.34
戊	8.40	5.03	4.77	29.85	5.36	14.56	0.01
全國	100.00	100.00	100.00	100.00	100.00	100.00	100.00

- * (D) 8. 哪一個地理區糧食生產的商品化程度最高？(A)甲 (B)丙 (C)丁 (D)戊。
- * (C) 9. 甲、乙、丙、丁、戊所代表的地理區，下列敘述何者正確？(A)甲：東北；乙：華北；丙：華中；丁：華南；戊：塞北與西部 (B)甲：華中；乙：東北；丙：華南；丁：華北；戊：塞北與西部 (C)甲：華北；乙：塞北與西部；丙：華南；丁：華中；戊：東北 (D)甲：華南；乙：塞北與西部；丙：華北；丁：華中；戊：東北。

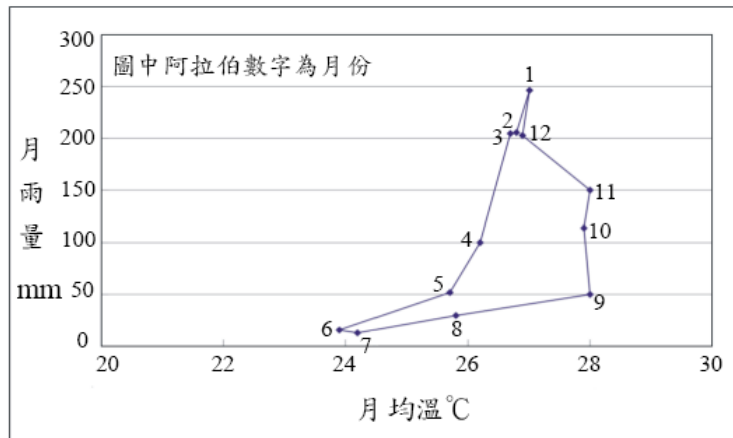
8. 甲. 人口居次，煤礦為首，為華北。乙. 人口最少，糧食也最少，為塞北與西部。丙. 人口地三，積體電路次之，為華南(因有經濟特區，貿易居首)。丁. 人口較多，糧食充足，但商品多外銷，為華中。戊. 該區的(糧食產量/人口數)值大於0且最大，代表有餘糧可外銷其他地區，東北農業因應都市化需求，故商品化程度最高。
9. 華南、華中有眾多經濟特區及工業區，故國際貿易額大，但華南金屬礦產較華中少，且華中盆地、平原面積較廣，糧產豐富人口最多；所以丙為華南，丁為華中。華北煤、鐵儲量豐富，生長季較東北稍長故糧倉豐富，故甲為華北。塞北、西部工業不發達，故國際貿易額最少。東北重工業發達，電子工業起步中故積體電路板比重低，由於大、小興安嶺與長白山均為古老地層，加上火山活動影響，因此金屬礦產特別豐富。



10-12為題組

◎圖二為某地多年平均的月雨量及月均溫點散布圖。請問：

- * (D) 10. 該地最有可能位於下列哪一個緯度帶？
 (A) $50^{\circ}\text{N} \sim 30^{\circ}\text{N}$ (B) $30^{\circ}\text{N} \sim 10^{\circ}\text{N}$ (C) $10^{\circ}\text{N} \sim 10^{\circ}\text{S}$
 (D) $10^{\circ}\text{S} \sim 30^{\circ}\text{S}$ 。

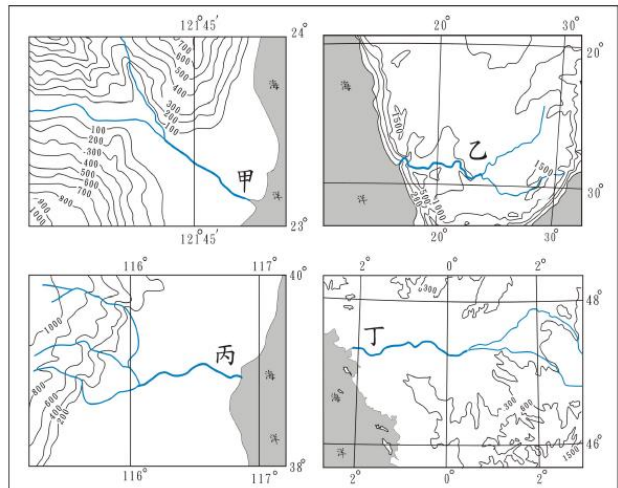


圖二

- * (C) 11. 該地的天然植被最可能是：(A) 雨林 (B) 針葉林 (C) 疏林草原 (D) 常綠闊葉林。
 * (B) 12. 在該種類型的氣候區內，下列哪一種經濟作物的栽培最普遍？(A) 橄欖 (B) 咖啡 (C) 甜菜 (D) 蘋果。

◎下圖甲、乙、丙、丁為四條河流地形圖，請問：

- * (A) 13. 圖中哪一條河流最可能出現在臺灣？(A) 甲 (B) 乙 (C) 丙 (D) 丁。
 * (D) 14. 圖中哪一條河流水量的洪枯變化最小？(A) 甲 (B) 乙 (C) 丙 (D) 丁。
 * (B) 15. 圖中哪兩條河流最可能出現在季風氣候區？(A) 甲、乙 (B) 甲、丙 (C) 乙、丙 (D) 乙、丁。



10. 該地溫度介於 $24^{\circ}\text{C} \sim 28^{\circ}\text{C}$ (1 月均溫 $>$ 7 月均溫，位於南半球)，且最低月均溫在 18°C 以上，應屬於熱帶氣候。雨量則為乾雨季分明的濕潤氣候，單月最高降水量達 250 mm，因此不屬於熱帶雨林或乾燥氣候，判斷應為莽原氣候；莽原氣候分布於 $10^{\circ}\text{NS} \sim 23.5^{\circ}\text{NS}$ 之間。
11. 因莽原氣候型態為夏雨集中、乾濕分明，因此限制樹木生長，而以較耐旱高草疏林為主。
12. 熱帶濕潤地區盛行栽培熱帶經濟作物，如橡膠、咖啡、可可等，其中南半球巴西（巴西高原）的莽原氣候尤以栽培咖啡為主。
13. 以經緯度判斷 (120°E 、 23.5°N) 只有甲圖符合。甲圖為台灣東部，乙圖為南非橘河，丙圖為中國華北海河，丁圖為西歐法國羅賽亞河。
14. 丁圖位於溫帶海洋性氣候，溫和濕潤全年有雨，故河流水量的洪枯變化最小。
15. 季風區位於東亞，甲圖台灣，丙圖為中國華北，故選(B)。



- * (C) 16. 解嚴以後，臺灣社會變遷快速，下列有關臺灣經濟和生活型態變遷趨勢的敘述，何者正確？(A) 飲食支出占總支出比例上升 (B) 從事製造業的人口比例上升 (C) 農產品的進口數量持續成長 (D) 國民實質消費能力逐年增加。
- * (C) 17. 某人暑假時前往國外渡假，在遊記中說道：此地甚熱，又擔心水不潔淨，經常喝汽水等碳酸飲料。看不到熟悉的雜誌，空氣中飄來的各種香料及食物的氣味也很陌生。有一天肚子不舒服，找到一個掛有圖四這個標記的組織，協助他解決就醫問題。他最可能是在哪裡旅遊？(A) 泰國 (B) 古巴 (C) 巴基斯坦 (D) 巴西。
- * (A) 18. 下列哪一國家如加入歐盟，會使歐盟與中東伊斯蘭教地區接壤，易產生地緣政治上的摩擦？(A) 土耳其 (B) 摩納哥 (C) 塞爾維亞 (D) 阿爾巴尼亞。
- * (B) 19. 在第四紀時，範圍廣大的大陸冰河曾覆蓋北美洲北部。美國哪一項地理特性



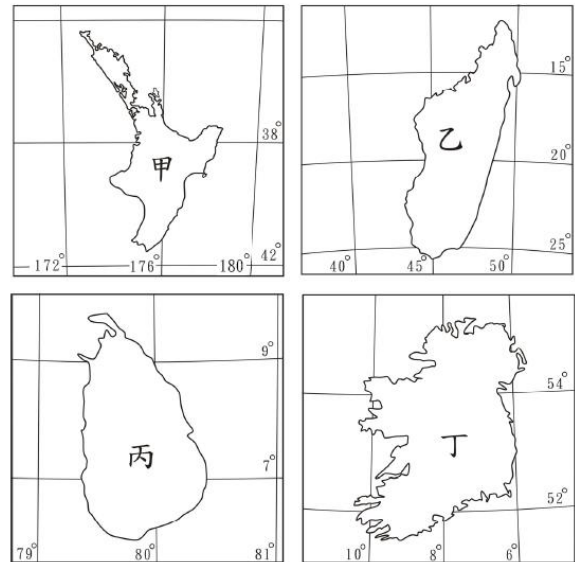
16. (A). 改為減少；(B). 改為下降；(C). 因務農人口減少，加上飲食多元化結果，故農產品進口數量持續成長；(D). 改為減少。
17. 巴基斯坦地處印度大平原西部，因位於西南季風路徑的末端，加上高壓籠罩，氣候乾燥炎熱，降水較為稀少，故缺乏乾淨的飲用水；而印度半島盛產香料善於運用各種香料如咖哩、胡椒等，添加在食物裡。國際紅十字會係由瑞士的亨利·杜南(Henry Dunant)於1863年成立，日後擴散至伊斯蘭國家，但由於十字是基督教的宗教符號，伊斯蘭教信仰區乃於1876年採用「紅新月標誌，象徵伊斯蘭教開創人類文明的新時光。但直到1929年國際紅十字會才予以承認，並於1991年合組改稱「紅十字會與紅新月會國際聯合會」。後來以色列也要求採用紅色猶太教符號，六角「大衛之星」，但沒被紅十字會批准。直到2005年12月，紅十字會和紅新月會國際聯合會，才承認以色列採用第三個標誌「白底紅水晶」。由於紅新月標誌為回教國家所採用，選項中只有巴基斯坦符合條件。
18. 南歐的摩納哥、東歐的塞爾維亞和阿爾巴尼亞均未加入歐盟，且此三國亦不直接與西亞伊斯蘭教國家接壤。土耳其為伊斯蘭教國家（北約會員國之一），其所處位置介於伊斯蘭文明與基督教文明間，此外土耳其人權紀錄不佳、未能尊重少數民族權益（庫德族）、政治未能民主、文化宗教與基督教世界的歐洲差異頗大，賽普勒斯的統一問題（北賽普勒斯親近土耳其與親希臘的南賽普勒斯處於分裂狀態）、與希臘間的愛琴海疆域爭議問題……等原因，使其加入歐盟遭到拒絕，一旦加入歐盟，將使地緣政治摩擦機會升高。
19. (A) 西北部水力資源豐沛，水電充足的主因為洛磯山脈屬新褶曲山山高水急，加上面迎西風帶雨量充足，因此水力資源相當豐沛。(B) 北美洲為世界湖泊最多一洲。第四紀大陸冰河中心在加拿大哈得孫灣附近，造成美、加兩國冰蝕湖泊遍佈，包括五大湖區，與明尼蘇達州（有萬湖之州之稱）。(C) 東部阿巴拉契山屬於古老地層，與古造山運動有關。(D) 冬季極地大陸氣團直驅南下，主要為北美中部為起伏甚低的平原地形，大陸冷氣團沿著平原長驅南下不易受到阻擋，造成平原地區冬季嚴寒的氣候型態。



和曾遭冰河覆蓋有關？(A)西北部水力資源豐沛，水電充足 (B)中部大平原北部，湖泊星羅棋布 (C)東部阿帕拉契山脈為古老的結晶岩地塊 (D)冬季極地大陸氣團直驅南下，天氣乾冷。

* (C) 20. 北美大陸的小麥帶，由美國堪薩斯州向北延伸到美加邊境，是世界最大、最重要的小麥生產帶。不過堪薩斯州的小麥栽培卻與美加邊境不同，最主要的差異是：(A)農場規模 (B)運輸方式 (C)生產季節 (D)機械化程度。

* (A) 21. 右圖是四個島嶼的輪廓圖。哪一個島嶼的綿羊放牧和乳牛飼養均極興盛，使畜牧業成為該島嶼的經濟主體？(A)甲 (B)乙 (C)丙 (D)丁



* (B) 22. 中華民國經濟部發布的各國投資環境簡介中，對某一國家的介紹是：「該國的地形包括平原、山地和高原三部份，氣候介於溫帶和熱帶之間。72%左右的人口居住在鄉村地區，宗教信仰和語言非常複

雜。近年來，該國政府積極培養人才，並制訂各種法規和政策，致力發展通訊和軟體產業。」引文介紹的最可能是下列哪一個國家？(A)巴西 (B)印度 (C)墨西哥 (D)馬來西亞。

* (C) 23. 歷史上有很多地區由於強勢的宗教傳入，原來的宗教信仰受到壓抑，最後根

20. 小麥依種植季節可分為冬季種植的冬小麥與春季種植的春小麥。美國中部平原的西南部地區因氣候較為溫暖，以種植冬小麥為主，堪薩斯州即屬冬麥帶；美國中部平原的西北部與加拿大草原三省，則因緯度較高氣候較冷，以種植春小麥為主。因此，兩者在播種、生長及生產季節均不相同。
21. 甲. 紐西蘭北島，以畜牧為主；乙. 東非馬達加斯加島，傳統農業為主；丙. 斯里蘭卡，熱帶栽培業、稻作與茶葉等農業為主；丁. 愛爾蘭，以種植馬鈴薯與畜牧業聞名。故以(甲)紐西蘭最符合題意。
22. 印度地形分三區，北部為高山區，中部為印度大平原，南部為德干高原，宗教(印度教為主尚有其他宗教)、語言複雜，都市化程度低(鄉村人口眾多)。因語言(昔為英國殖民地)及時差(與美加日夜相反)優勢，故近年全力發展通訊與軟體工業。選項 ACD 均屬殖民地經濟國。
23. 文化島是指外強勢文化成為主流，而原本文化成弱勢，且零星分佈於地形封閉地區。(A) 中國新疆維吾爾族，在漢人來此開發後，依然保有伊斯蘭教信仰；(B) 愛爾蘭屬基督教世界並信奉天主教；(C) 東非衣索匹亞以基督教佔半數以上，伊斯蘭教三分之一，其他為傳



本改變了這個地區的宗教文化景觀。但這些地區中，也有少數地方因地形封閉、環境隔絕，使外來文化對宗教信仰的影響較弱，原來的宗教乃得以保存下來，形成退守於強勢宗教海洋中的「文化島」。下列哪一地區的宗教文化景觀，仍殘存有「文化島」的現象？(A)中國的新疆 (B)西歐的愛爾蘭 (C)東非的衣索匹亞 (D)中美洲的墨西哥。

◎右表為西元2000年世界各大洲某種礦物的探明可開採儲量，請問：

洲別	儲量(百萬公噸)	%
亞洲	180,750	34.8
北美洲	120,222	23.2
歐洲	112,596	21.7
非洲	55,171	10.6
大洋洲	42,585	8.2
南美洲	7,728	1.5
世界	519,052	100.0

* (C)24.非洲陸地面積約佔全球陸地面積的20.4%，但該種礦物的儲量卻僅佔10.6%。非洲該種礦物相對較少的原因，和該洲哪一項自然環境特徵的關係最密切？(A)氣候帶大致呈南北對稱分布 (B)地形以高原為主且地勢高聳 (C)地質構造以古老結晶岩層為主 (D)地表物理風化和化學風化旺盛。

* (D)25.如果人類持續大量消耗該種礦物，將直接導致哪一項全球性的環境問題更加嚴重？(A)災害性地震的範圍擴大 (B)土地沙漠化的程度加劇 (C)高空大氣臭氧含量減少 (D)全球平均氣溫逐漸上升。

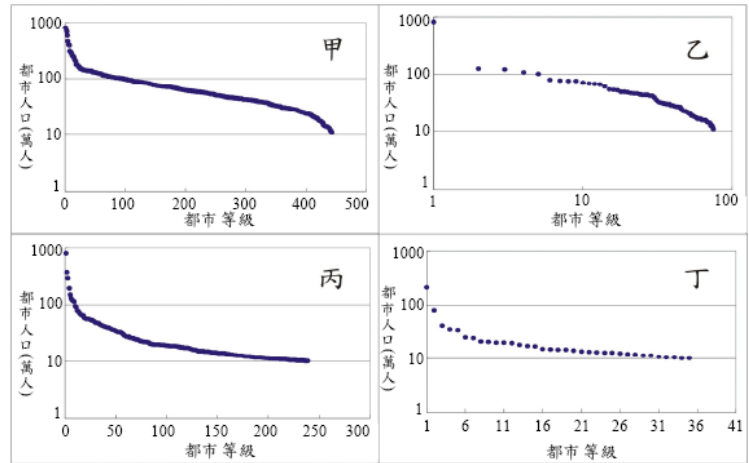
統宗教及猶太教，其與以伊斯蘭教為優勢的鄰國相較之下，更顯獨樹一格，因此較符合「文化島」定義；(D)墨西哥受西班牙殖民統治，使原印地安文化消失殆盡，成為拉丁文化區，並改信天主教，不符文化島定義。

24. 非洲主要地質為前寒武紀的變質岩地層，及古老結晶岩所構成，故多金屬礦，非金屬礦較少。世界主要產煤地層為古生代的泥盆和石炭紀，因此非洲煤礦的儲量相對較少，從表中資料可判斷該礦產應為煤礦。

25. 大量燃燒煤礦會產生二氧化碳和二氧化硫，前者是造成溫室效應的主要氣體之一，將直接導致全球平均氣溫上升，後者則會造成酸雨的影響。



◎右圖甲、乙、丙、丁四圖分別表示1990年時四個國家十萬人口以上都市的規模分布圖，請問：



* (A) 26. 甲、乙、丙、丁四圖中，哪一幅最可能是1990年中國大陸的都市規模分布型態？(A)甲 (B)乙 (C)丙 (D)丁。

* (B) 27. 哪一個國家「經濟高度依賴世界價格」的色彩最濃厚？(A)甲 (B)乙 (C)丙 (D)丁。

* (BD) 28. 在中國歷史上，北宋的都市規模分布型態，和圖七中的哪一種型態最類似？(A)甲 (B)乙 (C)丙 (D)丁。

26. 甲圖超過百萬人口的都市約100個，應屬人口眾多的國家。乙圖首要都市人口為900萬人，而第二大都市人口僅120萬人，應為「首要型」都市階層分布。丙圖近似「等級大小法則」都市階層分布。中國大陸人口眾多（約13億），區域發展不均、城鄉差異大，人口往沿海的大都市聚集情形相當明顯，沿海大都市人口數動輒以千萬計，相對內陸都市人口，則大為縮減，較符合甲圖分布型態。
27. 經濟高度依賴世界價格的國家歷史上多曾為殖民地，如東南亞、中美洲、東西非洲，主要以熱帶栽培業及礦業輸出為主的依賴式（殖民式）經濟。因輸出原物料、進口產品而形成「港埠型都市」，易造成一市獨大局面，呈現「首要型」都市階層分布現象。
28. 北宋首都「汴京」集財富及資源於一身，故可視為首要型都市，符合乙圖型態。但南方城市如蘇州、杭州人口隨著社會經濟持續發展（圩田系統），以當時汴京人口140萬而言，則北宋後期發展，亦有可能出現如丁圖的都市規模分布型態，故本題B或D皆為可能答案。