

大學入學考試中心
94學年度學科能力測驗試題

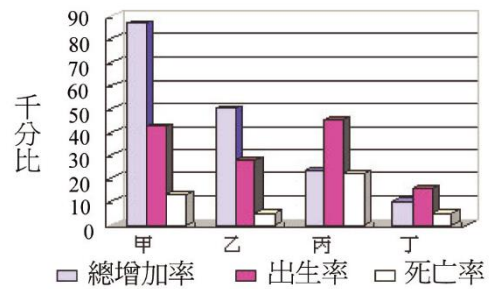
社會考科地理試題解析

新北市立錦和高級中學地理科教學團隊研製

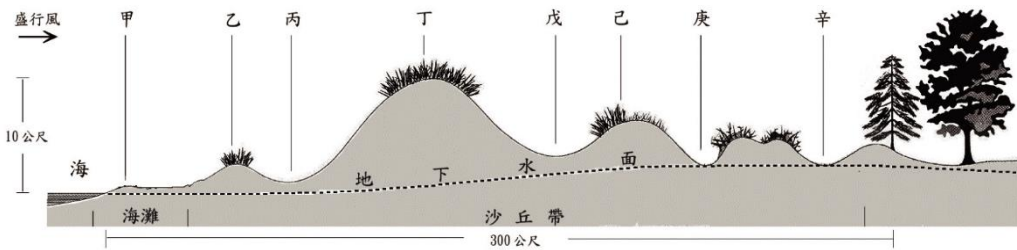
版權所有・僅供教學



* (C) 1. 右圖為臺灣在1929至1989年之間每隔二十年的人口統計值，其正確先後次序應為：(A)甲乙丙丁 (B)甲丙丁乙 (C)丙甲乙丁 (D)丁甲丙乙。



* (C) 2. 下圖是一張海岸橫剖面圖。下列有關該海岸地帶不同區位的環境特性，何者正確？(A)「甲」易受海浪侵蝕；「丙」易積水形成沼澤 (B)「乙」淋溶作用顯著；「戊」易積水形成沼澤 (C)「丁」淋溶作用顯著；「庚」易積水形成沼澤 (D)「己」易受海浪侵蝕；「辛」易積水形成沼澤



* (A) 3. 王先生要打電話給住在美國夏威夷的朋友，他們約好在夏威夷近中午時聯絡，請判斷住在花蓮的王先生應該在何時打電話最合適？(A)5：00 (B)11：00 (C)17：00 (D)23：00。

- 臺灣人口成長具有先慢後快再趨緩的趨勢。1989年的出生率與死亡率應該最低，故代表丁。以出生率來看丙、甲（相近）>乙>丁；再以死亡率來看丙>甲>乙、丁（相近），因此1929年應代表丙（高出生、高死亡），1969年則代表乙（此階段出生率與死亡率都應該下降才對）。1949年（民國38年），有大量隨國民政府移入臺灣的軍民，使得人口總數增加率劇增（社會增加），應為甲。故從時間推算先後應為：丙→甲→乙→丁。
- 甲點位於海平面附近的沙灘，因此易受海水侵蝕，但因地表距離地下水面有一定高度，故不易積水形成沼澤；乙點位於海岸附近的低位沙丘，且距離海平面有段距離，平時不易受到海水侵蝕，也不會積水形成沼澤，故形成沙丘景觀；丙點位於海岸低位沙丘內側，且位處地下水面之上，故不易受海水侵蝕，也不易積水形成沼澤；丁點位處海岸內陸較具規模的沙丘，已遠離海平面不易受海水侵蝕，亦不會積水形成沼澤；戊至辛點已遠離海岸線，不會受到海水侵蝕，但庚、辛兩點因地下水面與地下相切，易因排水不良形成沼澤。此外，淋溶作用力強弱，深受降水量及蒸發散量影響，丁區因位於盛行風迎風面，故降水量多且坡度陡，故淋溶作用興盛。
- 臺灣位處東經120度的時區（UTC+8區），美國夏威夷位於太平洋，西經150~165度的時區（UTC-10區），比慢臺灣18小時，故夏威夷中午12時，則臺灣應為12+18=30（即約凌晨6時）。



- * (C) 4. 下列哪一個地區的地下水蘊藏量並不豐富？(A)臺中盆地 (B)彰化平原 (C)桃園臺地 (D)屏東平原。
- * (D) 5. 下表為台灣下列河流的水文資料，其中，乙河應為下列何者？(A)淡水河 (B)濁水溪 (C)四重溪 (D)蘭陽溪。

河流	流域面積(平方公里)	年逕流量(百萬立方公尺)
甲	3155	5139
乙	979	2361
丙	2726	5904
丁	130	168

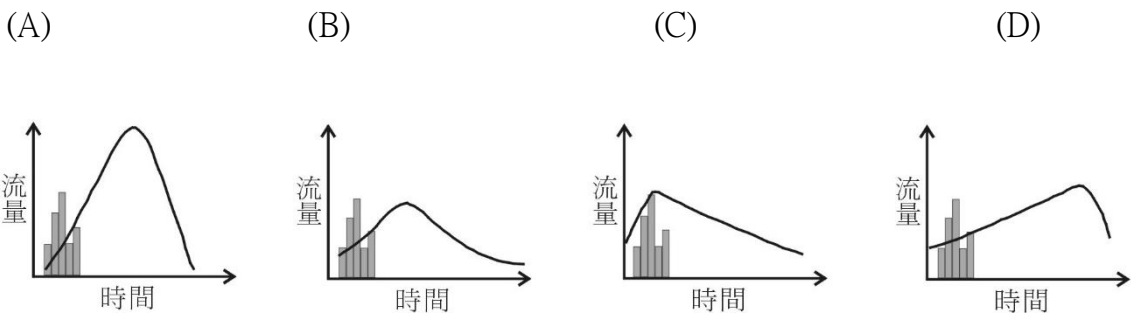
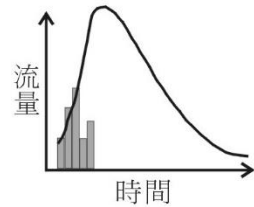
- * (B) 6. 下列各種外營力作用所造成的堆積地形中，何者組成物質的顆粒最小也最均勻？(A)沙灘(B)沙丘 (C)沖積扇 (D)冰磧丘。
- * (C) 7. 東南丘陵與嶺南丘陵兩地理區具有頗多相同的地理特色，下列哪一個組合是正確的？甲、多鹽鹼化災害 乙、氣候溼熱 丙、人口壓力大 丁、山多平原少 戊、全境河川連成一水系：(A)甲、乙、丙 (B)甲、丙、戊 (C)乙、丙、丁 (D)丙、丁、戊。

-
4. 地下水蘊藏與沖積扇地形或岩層透水性有關，桃園台地因缺大河沖積扇土層淺薄，其上覆紅土，下為排水良好的礫石層臺地，故地下水蘊藏不豐，因此在地表築埤塘收集雨水，灌溉農田。
5. 淡水河和蘭陽溪位處臺灣北部及東北部地區，四季降水相對較為豐沛，因此總逕流量相當可觀，但蘭陽溪因流域面積相對較小，因此總逕流量則相對較少。濁水溪位處中部地區，夏雨集中冬乾明顯，但由於流域面積廣大，靠近中央山脈的源頭，其降水量相當可觀，因此總逕流量相當龐大。四重溪位處恆春半島的滿州鄉，由於流域面積遠小於其它幾條河流，故總逕流量為四條河流中最小者。故由流域面積和年逕流量可判斷：甲為濁水溪；乙為蘭陽溪；丙為淡水河；丁為四重溪。
6. (A)沙灘為海水或河水（近河口附近）堆積作用；(B)沙丘為風所吹積的地形；(C)沖積扇為河水堆積；(D)冰磧丘為冰河溶凍後所堆積物質。以上堆積物以冰河的堆積所形成的冰磧丘，堆積顆粒最大，一般無層理；次為河水所堆積的沖積扇；再次為海水所堆積之沙灘；風力作用所堆積的沙丘，因風的營力大小不一，當風力微弱時其顆粒最小也最均勻。
7. 東南丘陵與嶺南丘陵均位處熱帶及副熱帶季風氣候區內，氣候溼熱，兩個地理區同屬丘陵直逼海岸的沈水海岸地形，因此多港灣島嶼。具有山多平原小耕地不足的特色，面臨人口壓力促成了大量的人口外移，形成著名的僑鄉。就水系方面，東南丘陵河流屬獨流入海型，嶺南丘陵則是各水系匯集成珠江水系，形成樹枝狀水系。此外，因氣候濕潤多雨，無鹽鹼化的災害。

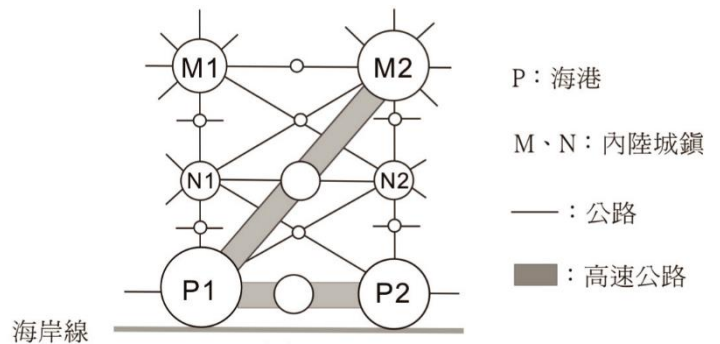


- * (C) 8. 臺灣有不少地區的聚落屬於散村形態，其地理條件包括下列哪一項？(A)水源稀缺 (B)集體開墾 (C)平地狹小分散 (D)天災頻仍。
- * (A) 9. 唐詩中的「劍河風急雪片闊，沙口石凍馬蹄脫」、「火山六月應更熱，赤亭道口行人絕」、「一川碎石大如斗，隨風滿地石亂走」等詩句，最可能是在描述下列哪個地區的景色？(A)新疆地區 (B)漠南地區 (C)滇西縱谷 (D)西藏地方。
- * (B) 10. 元代某書籍描述某地的特色：「…… 陂地與隴崗相望，還有七處可泊舟處分布於其中，各有各的名稱。從泉州乘船順風二個晝夜便可以到達。島上生長草叢而無喬木，土壤貧瘠，不適宜種植稻穀。居民用茅草蓋房屋居住。氣候常年溫暖，風俗質樸帶點粗野，民眾大多長壽。」請問上述引文所指的是哪個地方？(A)舟山群島 (B)澎湖群島 (C)香港島 (D)東沙島。

* (B) 11. 右圖為黃土高原上某溪流造林前的水文歷線(即圖中曲線，可表示一地流量隨時間的變化)，圖中柱狀圖代表一次的降雨量。請由選項中選出最能顯示造林成功後的溪流水文歷線變化。



* (C) 12. 右圖為華南兩個海港及其腹地關係的示意圖，圖中港口、都市之圓圈大小代表其人口的多寡。請問下列何者為正確的說明？(A) P1和P2有各自的服務範圍，彼此並不重疊



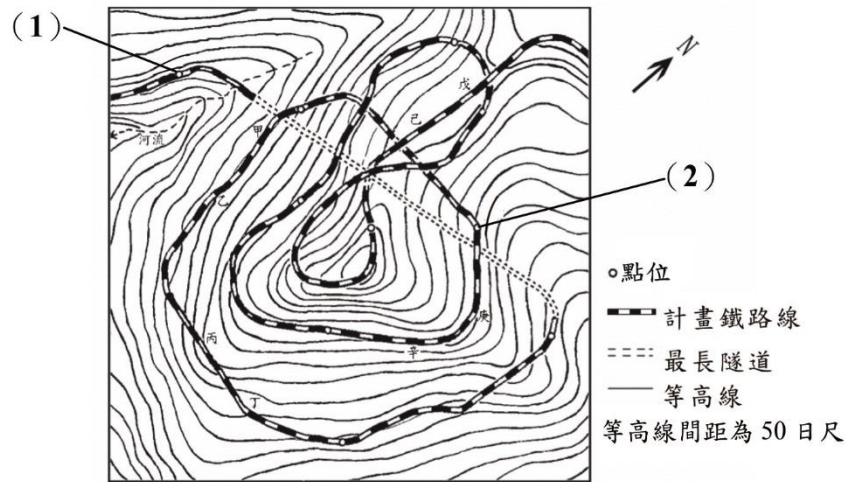
12. 圖示階段內區域間的運輸系統已經完全相互連結，且在大都市間出現高度優越的幹線。各都市間透過便利的交通運輸網路，均能快速的互通有無。(A) P1 和 P2 其服務範圍是彼此相互重疊，且互蒙其利；(B) P1 出現兩條高度優越幹線，而 P2 只有一條，顯然兩個都市並非均衡的向四周擴張，而是 P1 擴張範圍較 P2 為大；(C) P1 因交通幹線明顯優於



(B)P1和P2的服務範圍以各自為中心，均衡地向四周圍擴展 (C)P1 的服務人口大於 P2 (D)所有運輸幹線都是因為都市之間高度需求而新近興建。

題組題(第13-15題為題組)

◎二十世紀初期東亞某政府擬建造一條通往超過2000公尺高之山區之鐵路，下圖是這條鐵路中一段路線的草圖。



* (A) 13. 鐵路沿線第(1)點到第(2)點之間的高度差約為多少公尺？(A)300 (B)550 (C)800

P2，因此其服務人口包括了M2，但P2的服務人口卻沒有包括M1，因此P1服務人口明顯大於P2。

9. 題意中所出現的如「劍河」、「沙口」等位於新疆地區。新疆地區物理風化強烈，岩石碎屑易被強風帶走，同時氣候為冬嚴寒夏酷熱。「火山六月應更熱」則在描述吐魯番的火炎山夏季高溫的氣候特徵。
10. 題意「七處可泊舟處分布於其中…島上生長草叢而無喬木，土壤貧瘠，不適宜種植稻穀。…」，澎湖群島多為火山噴發形成的玄武岩方山，符合「坡地與隴崗相望」之意，且其頂面平坦雨水缺乏、使土壤貧瘠，作物不易生長。(A)舟山群島、(C)香港島距離泉州近，乘船順風不需二個晝夜，(D)東沙島距離又太遠可停泊舟處更少。
11. 森林具有涵養水源的功能，若地表完全無植被覆蓋，則約有95%的降水會直接形成逕流。造林之後因森林可以涵養水源，有效減少地表逕流增加的量與速度，因此造林後的水位歷線應是洪峰降低且最高洪峰出現時間也會後延，即延滯時間拉長，以(B)選項最佳。
12. 圖示階段內區域間的運輸系統已經完全相互連結，且在大都市間出現高度優越的幹線。各都市間透過便利的交通運輸網路，均能快速的互通有無。(A)P1和P2其服務範圍是彼此相互重疊，且互蒙其利；(B)P1出現兩條高度優越幹線，而P2只有一條，顯然兩個都市並非均衡的向四周擴張，而是P1擴張範圍較P2為大；(C)P1因交通幹線明顯優於P2，因此其服務人口包括了M2，但P2的服務人口卻沒有包括M1，因此P1服務人口明顯大於P2。
13. 由(1)至(2)點之間，共相隔7條等高線，依據題意中圖上說明等高線間距為50公尺，因



(D)1050。

- * (D)14. 試問當鐵道開通後，火車繞著山體爬行至下列哪兩點之間時，車廂的西側車窗因緊挨山壁而無良好的視野？(A)甲、乙 (B)丙、丁 (C)戊、己 (D)庚、辛。
- * (A)15. 該政府興建此鐵路的最主要目的為何？(A)開發自然資源 (B)改善山區交通 (C)振興地方經濟 (D)發展觀光事業。
- * (D)16. 「在正常年度時，太平洋秘魯沿岸的水溫比同緯度海域平均低攝氏好幾度，主要原因包括：1.(甲)風系將暖水向秘魯海域外吹送；2.秘魯洋流將冷水輸送到秘魯海岸；3.湧升流……。」此段敘述中的(甲)風系是指：(A)西南季風 (B)盛行西風 (C)東北季風 (D)東南信風。
- * (B)17. 北非和西亞地區一向有謹慎使用水資源的傳統，但是除少數國家外，過去幾十年來本區水資源短缺問題日益嚴重。下列哪些因素是造成此問題日益嚴重的最主要原因？甲、降雨量變化率增大 乙、人口快速成長 丙、製造業用水量大增 丁、生活方式現代化 戊、戰亂衝突加劇：(A)甲、乙 (B)乙、丁 (C)丙、戊 (D)丁、戊。
- * (D)18. 蘇門答臘北部於2004年年底發生了規模9級的大地震，所引發的海嘯使東南

此 $50 \times 6 = 300$ 日尺。

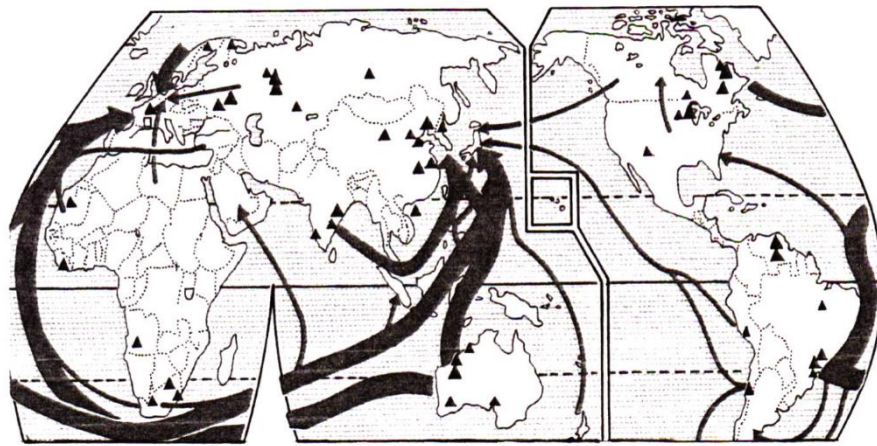
14. 等高線圖形中，當等高線呈現V字形排列且尖端朝向下游時，表示此地為一突起的高地（坡地），且圖中表示指北方向為↗，可以推知本圖的西方為↖。甲乙間西側面臨著河谷，丙丁間西側窗戶面臨著該山地南方的下坡處，戊己間鐵路位處山脈的稜線上，因此均能看見良好視野。庚辛間西側窗戶等高線較陡，因此不能看到良好視野。故選(D)。
15. 在二十世紀日治初期，所興建的高山鐵路，大多是為了方便開發資源以利輸出，如臺灣的四條山區支線鐵路平溪線、內灣、阿里山、集集線等。後來因資源枯竭及其他因素，在現代才改以發展觀光事業以及改善山區交通為主要訴求。此圖所示為阿里山鐵路獨立山段的路線圖，日本殖民時期所闢阿里山鐵路，主要為開發中高海拔的天然檜木林。
16. 秘魯北部海域位處行星風系的東南信風帶，因此受到東南信風的吹拂，其表面的吹送流會將溫暖海水向西帶至亞洲東南部地區，形成所謂的太平洋南赤道洋流。因此此處所指的風系即為東南信風。
17. 北非和西亞均屬於乾燥少雨的氣候類型，因降水量不足而使得水資源相當有限，近年因人口成長快速、生活方式快速現代化，造成水資源短缺日益嚴重。
18. (A)印尼：雖位於震央災情慘重，然而首都雅加達位於爪哇島，未受到海嘯影響。(B)孟加拉：首都達卡位處恆河三角洲，雖然地處低窪，但因距離海岸有段距離，故影響較小。(C)斯里蘭卡：首都可倫坡位於島嶼西側，海嘯主要影響在東側海岸。(D)馬爾地夫：馬爾地夫為印度洋上的島國，主要由珊瑚礁所構成，因此地勢低平，南亞大地震所引發海嘯，幾乎將首都馬律 (Male) 淹沒三分之二。



亞與南亞多國嚴重受創，甚至某國的首都被海水淹沒大半。這個國家是指下列哪一國家？(A)印尼 (B)孟加拉 (C)斯里蘭卡 (D)馬爾地夫。

* (D) 19. 有一位觀光客在他的遊記中寫下：「時間是西元2004年除夕的黃昏，我站在海邊看到本年全球最後的一抹夕陽，興奮極了！這兒的島嶼樣子有如甜甜圈，上面長滿棕櫚樹，陸地包圍著湛藍色的海水，好不美麗。」文中所描述的景觀最可能出現在下列哪一個地區？(A)印度尼西亞 (B)密克羅尼西亞 (C)美拉尼西亞 (D)玻里尼西亞。

* (A) 20. 下圖為某項商品的全球產地分布及運輸路線圖，請問這種商品最可能是下列哪一項？(A)鐵礦 (B)煤礦 (C)石油 (D)木材。



▲ 產地

* (D) 21. 圖7、圖8、表2分別為某地區的氣候圖和當地某農家的年中行事曆，請問這個地區最可能是指下列哪一個地方？(A)加拿大的草原三省 (B)非洲的馬

19. 題意「本年全球最後一抹夕陽」，2004年除夕全球最後的一抹夕陽應會落在180度經線以東的西半球。此外，描述島嶼如「甜甜圈」，則符合珊瑚礁的環礁類型，故應該是太平洋玻里尼西亞群島。(A)印度尼西亞，指的是東南亞的印尼群島，印尼主要分佈於東經95至135左右的時區內，因此不可能出現全球最後一抹夕陽，而島嶼主要成因為大陸島為主。(B)密克羅尼西亞，位於180度經線以西、赤道以北的東經時區內，屬於全球最早的時區，不符合最後一抹夕陽的條件，主要島嶼為珊瑚礁島。(C)美拉尼西亞，在180度經線以西、赤道以南的東經時區內，不符合最後一抹夕陽的條件，且島嶼成因主要為大陸島為主。
20. (A) 鐵礦，以澳洲、巴西的產量最大，此外西非賴比瑞亞和南非均為非洲主要鐵礦產國。(B) 煤礦，中國、美國、獨立國協、德國等均為主要煤礦產國。(C) 石油，主要產於西亞地區、此外印尼、南美的委內瑞拉也是主要石油輸出國。(D) 木材：主要產於高緯的寒帶針葉林及低緯熱帶雨林地區，輸出國以北歐、加拿大、俄羅斯、巴西、印尼等國為主。綜合上述以鐵礦的產國與輸出分佈最符合圖所示。
21. 分析氣候類型圖四個步驟



達加斯加 (C)阿根廷的彭巴草原 (D)澳洲的墨累河盆地。

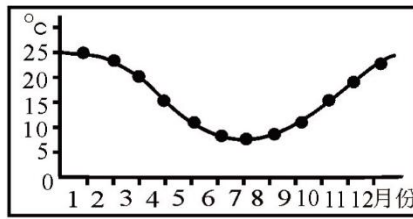


圖 7

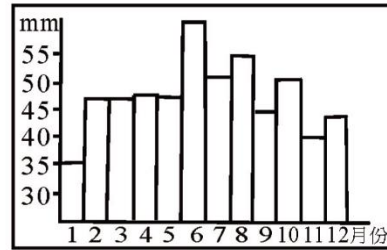


圖 8

表 2

月份	1月	2月	3月	4月	5月	6月	7月	8月	9月	10月	11月	12月
農	犁田	→	播種	→	→	生長	→	→	→	→	收割	→
牧	放牧	→	→	→	配種	→	→	剪毛	→	接生	放牧	→

題組題(第22-23題為題組)

◎前南斯拉夫在歷史上曾經被多個帝國統治。二次世界大戰後，在強人狄托(Tito)主導下建立了由六個共和國組成的南斯拉夫聯邦，其中，五個共和國的人口組成都有單一優勢族群，只有一個例外。

* (B) 22.前南斯拉夫各共和國中，哪一個共和國沒有單一優勢的族群？(A)克羅埃西

- (1). 辨別圖表氣候位於哪個半球：可從最高或最低月均溫所在的月份分析，若最高月均溫出現於七月則為北半球，反之則為南半球。
- (2). 辨別三大氣候帶：熱帶最低月均溫在 18°C 以上；寒帶最暖月均溫在 15°C 以下；溫帶介於兩者之間。
- (3). 辨別降雨季節分布與雨量多寡：可分為終年有雨、冬雨及夏雨三種類型，雨量多寡為氣候重要分類依據，一般而言，500 公釐以下為乾燥氣候。
- (4). 辨別溫度的變化與各月均溫的特色：熱帶莽原最高月均溫出現於雨季來臨前；溫帶海洋性與溫帶地中海的主要溫度差異在夏季月均溫的高低，通常溫帶海洋性因緯度較高，最暖月均溫多在 20°C 以下。

由氣溫圖中 7 月均溫較 1 月均溫為低，可判斷此地應位於南半球；且月雨量分佈又以 7 月冬季為多，應以澳洲的墨累河盆地（近似地中海型氣候）。(A) 加拿大的草原三省位於北半球；(B) 非洲的馬達加斯加位於南半球，大部分地區屬於莽原氣候，局部為高地氣候（如首都安塔那那利佛）；(C) 阿根廷的彭巴草原位於南半球，屬草原氣候較乾燥。

22. 從下表資料可知，四個國家只有波士尼亞比較不具有單一優勢的族群（雖然塞爾維亞人佔多數，但波士尼亞人掌握統治權力）

克羅埃西亞	波士尼亞	塞爾維亞	馬其頓
-------	------	------	-----



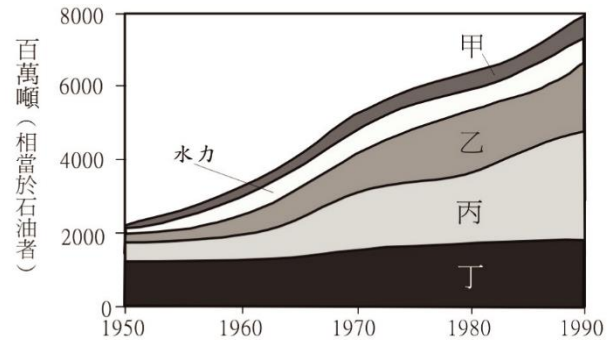
亞 (B)波士尼亞 (C)塞爾維亞 (D)馬其頓。

- * (C) 23. 從1990年代起，前南斯拉夫多個共和國相繼宣佈獨立，請問下列何者不是造成它們獨立的原因？(A)宗教信仰不同 (B)中央計畫經濟日漸失靈 (C)口說語言難以溝通 (D)中央政權被單一族群掌控。

題組題(第24-25題為題組)

◎隨著時代的進展，各種能源的相對重要性有所變化；而同一時期，全球能源的生產與消費也有明顯的區域差異。

- * (D) 24. 右圖是各種能源在20世紀後半葉的使用狀況，請問圖中甲、乙、丙、丁依序是指何種能源。(A)煤、核能、天然氣、石油 (B)天然氣、煤、核能、石油 (C)天然氣、核能、石油、煤 (D)核能、天然氣、石油、煤。

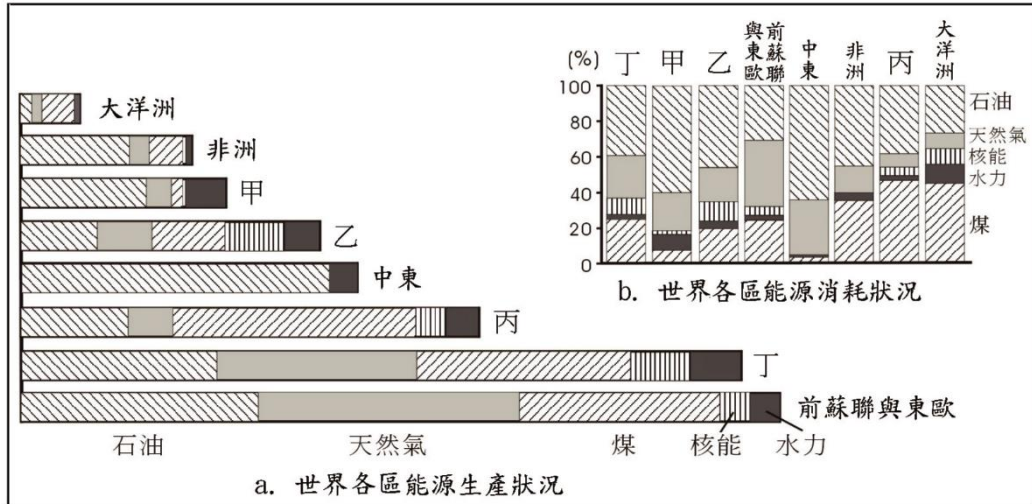


克羅埃西亞人 78%	塞爾維亞人 60%	塞爾維亞人 68%	馬其頓人 65%
塞爾維亞人 18%	波士尼亞人 22%	阿爾巴尼亞人 14%	阿爾巴尼亞人 22%
斯洛維尼亞人 4%	阿爾巴尼亞人 14%	門的內哥羅人 6%	塞爾維亞人 8%
	克羅埃西亞人 4%	波士尼亞人 3%	波士尼亞人 3%
			希臘人 2%

23. 前南斯拉夫聯邦主要由南斯拉夫民族所組成，內有馬其頓人、塞爾維亞人、克羅埃西亞人、斯洛維尼亞人、阿爾巴尼亞人及波士尼亞人，其中以塞爾維亞人數最多。宗教則以東正教 65% 及回教 19% 為主，以及天主教 4%、新教 1%、其他 11% 等。全南聯主要有四種語言，塞爾維亞語、克羅埃西亞語、斯洛維尼亞語和馬其頓語，以上同屬斯拉夫語差異不大，前南斯拉夫政府時期即透過教育體系推行單一語言「塞爾維亞－克羅埃西亞語」，中央政權幾乎為塞爾維亞人所控制。二次大戰後，區內各民族均取得獨立政權，唯波士尼亞境內除了波士尼亞人之外，尚有大量的塞爾維亞人。
24. 煤是最早使用的天然資源，二十世紀內燃機發明後，石油、天然氣使用比率才大幅攀升，天然氣較石油價格為高，因此使用比例較石油為小。水力資源則深受自然條件影響，大部分地區均無豐沛的水力資源，因此雖然使用較早，但所佔比例相對較小。核能使用主要在二次大戰之後，但因核廢料處理問題及核能安全問題，新的核電廠興建趨緩（開發中國家除外）。根據上述各種能源使用情況分析，甲為核能、乙為天然氣、丙為石油、丁為煤礦。



* (D) 25. 下圖是20世紀末期西歐、前蘇聯與東歐、北美、南美、非洲、中東、亞洲(不含中東)、大洋洲等八個地區的能源生產與消費比較圖，兩圖中的「丙」是指下列哪一個地區？(A)北美 (B)南美 (C)西歐 (D)亞洲(不含中東)。



* (D) 26. 全球 103 國的元首於 1992 年齊聚巴西召開「地球高峰會議」，通過了《生物多樣性公約》(Convention on Biological Diversity)，次年獲得 120 國簽字同意，從此「生物多樣性」成為環境保育的重要理念。下列何者可能無助於「生物多樣性」的維護？(A)開發使用新能源，降低人口成長的速度 (B)鼓勵低污染、省能源、可回收的綠色消費 (C)維護地球多樣的基因庫，平衡全球生態系統 (D)大量食用基因改造食品。

25. 西歐與北美石油使用量遠較煤礦為大，且採用核能比例亦較多，具有的能源量較大，所以（丁）是北美、（乙）是西歐。亞洲地區除了中東以外，以煤為主要能源礦，能源消耗亦以煤為主，所以為（丙）。南美洲主要產出以金屬礦為主，僅加勒比亞海附近產石油，因此為（甲）。
26. 大量食用基因改造食品，可能導致其他物種因缺乏競爭及抗病性而快速消失，反而不利於「生物多樣性」的維護。