

大學入學考試中心
92學年度學科能力測驗試題

社會考科地理試題解析

新北市立錦和高級中學地理科教學團隊研製

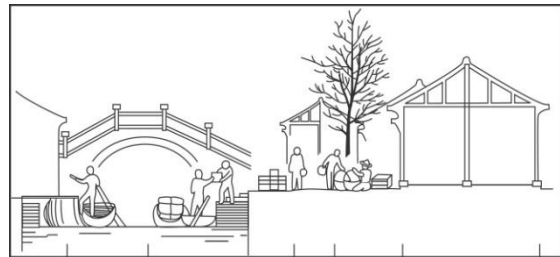
版權所有・僅供教學



第壹部分

- * (A) 1. 香港在「九七」之前是東南亞的經貿中心之一，但「九七」之後，其地位逐漸被上海所取代，主要的原因為何？(A) 區位優勢不再有吸引力 (B) 港人前往大陸置產 (C) 公務員素質迅速下降 (D) 朝野政爭使外資撤出。
- * (A) 2. 一位老人敘述自己的家族歷史時，說道：「我的祖先來自唐山，到這開墾幾年後，沒有辦法回唐山娶親，只能就地與『番婆』結婚，可是家裡仍然說唐山話，讀漢文。在英國人統治時，日子過得還好。日本人一來，財產可就受到很多損失。後來日本人走了，我們也建立了一個獨立的國家，可是我總還想回唐山去掃墓祭祖。」這位老人應當身處何地？(A) 馬來西亞 (B) 菲律賓 (C) 台灣 (D) 香港。
- * (A) 3. 1870 年後，阿根廷能夠大量外銷乳製品及肉品到歐美國家。這與下列那一項發展的關係最密切？(A) 冷凍技術 (B) 鐵路建設 (C) 開鑿運河 (D) 輪船通航。

- * (D) 4. 右圖是明清時期中國某地區的素描，圖中展現的景色在下列那一個地理區最為普遍？
(A) 四川盆地 (B) 松遼平原
(C) 渭河盆地 (D) 長江三角洲。



- * (D) 5. 第二次世界大戰後，美國在太平洋的島群中建構「四角防線」。四角防線中

- 香港位於珠江口外，而上海位於長江出海口，又地處東部海岸線交通樞紐，區位優勢遠勝香港。
- 題意：「在英國人統治時，日子過得還好。日本人一來，財產可就受到很多損失…」選項中，曾被英國殖民且被日本佔領的，僅(A)馬來西亞符合。
- 阿根廷遠離歐洲國家，且肉類保鮮不易，因此需要冷凍技術的配合，才能將乳、肉產品銷往歐美國家。
- 圖中顯示特色為房屋地基增高，住屋沿河渠興建，河渠為重要的運輸管道。長江下游三角洲（太湖流域）因地勢低窪，挖渠道以排洪，並用以墊高地基；渠道縱橫水運成為早期交通主要工具，水鄉澤國久負盛名。
- 二次大戰後，英國、日本帝國相繼沒落，美國取而代之，整個太平洋幾完全納入美國的勢力範圍，於夏威夷群島的珍珠港、馬里亞納群島的關島、阿留申群島的荷蘭港、薩摩亞群島的派哥派哥港建立軍事基地，組成四角防線，以掌握太平洋戰略形勢。



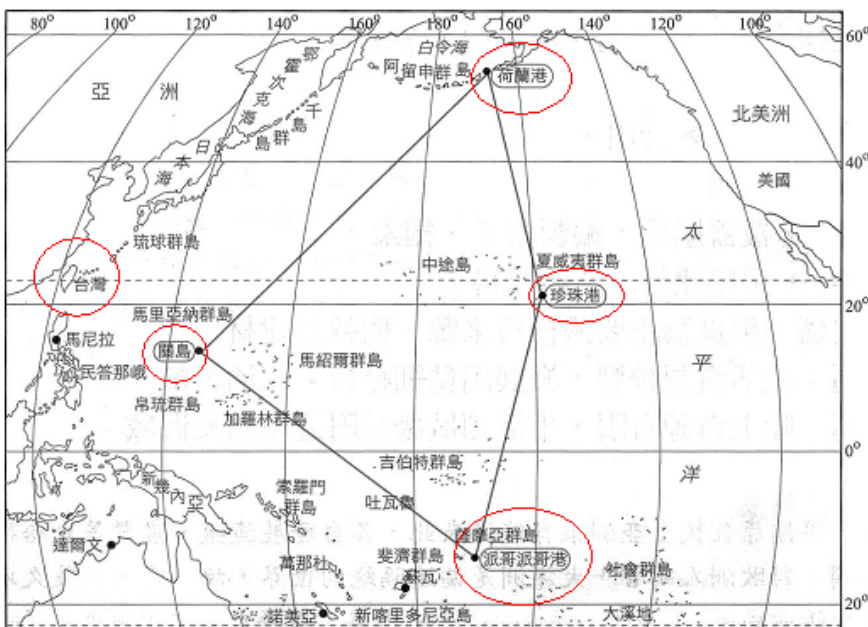
的那一個據點，和臺灣的距離最為接近？(A)夏威夷群島的珍珠港 (B)阿留申群島的荷蘭港 (C)薩摩亞群島的薩摩亞 (D)馬里亞那群島的關島。

- * (C) 6. 「河道上巨石累累，水流奔竄其間，流速湍急。」最可能描述下列那一種河流地形景觀？(A)洪水期間的河流入海口 (B)枯水期氾濫平原上的曲流 (C)雨季時河川的上游河道 (D)乾季時分水嶺附近的小溪溝。

第 7-9 題為題組

◎圖二是某國家都市規模分布型態及農業土地利用集約度的示意圖，圖中黑塊的面積表示都市規模的大小。請問：

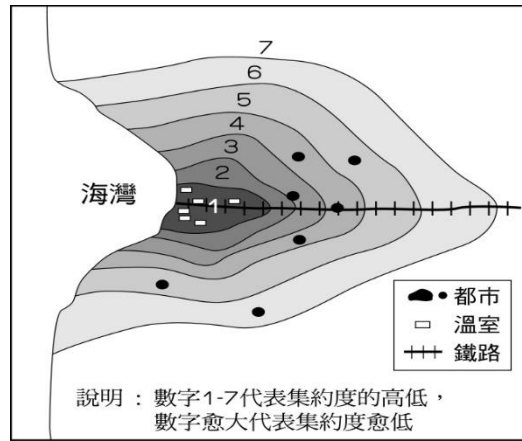
- * (D) 7. 該圖展現的都市規模分布型態，在下列那一地區最為普遍？(A)北歐 (B)西歐 (C)北美 (D)中美。



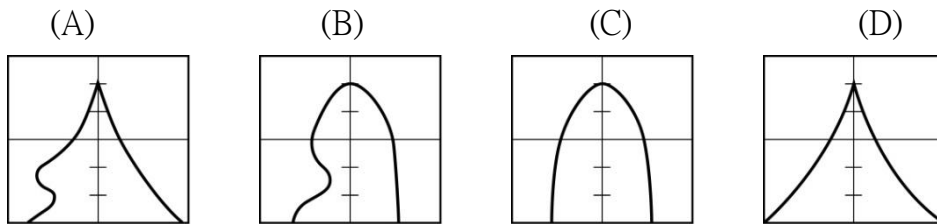
6. 文中「河道上巨石累累」可知為河川上游的河道；而「水流奔竄其間，流速湍急」代表水量多、流速快，應為雨季或暴雨時的現象，故答案為(C)。
7. 中美洲各國的都市分布，大多具有「首要型都市」的特色，即該國只有一個特別大型的都市，其餘皆屬中、小型都市。首要型都市大致出現在曾經被殖民的國家，如拉丁美洲、非洲以及南亞等國。歐洲人殖民這些地區，旨在獲取農工礦資源及產品銷售市場，因此以港口作為深入內地的基礎，這些港口也就成為首要型的港埠都市。



* (B) 8. 那一個概念最適合用來解釋該國農業土地利用集約度的地區差異？(A)商闕 (B)區位租 (C)計劃經濟 (D)地方生活圈。

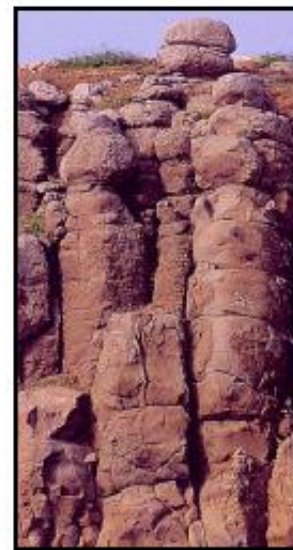


* (D) 9. 圖二顯示的國家，其全國的人口金字塔最可能呈現下列那一種型態？



第 10-11 題為題組

* (A) 10. 右圖是臺灣某縣岩石海岸的景觀特寫，該種海岸的形成，和某種內營力的作用有關。該海岸最可能分佈在那一縣？(A)澎湖 (B)臺北 (C)屏東 (D)花蓮。



* (D) 11. 下列大洋洲中那一個群島，其形成的內營力，和圖示的海岸相同？(A)帛琉群島 (B)社會群島 (C)馬紹爾群島 (D)夏威夷群島。

第 12-13 題為題組

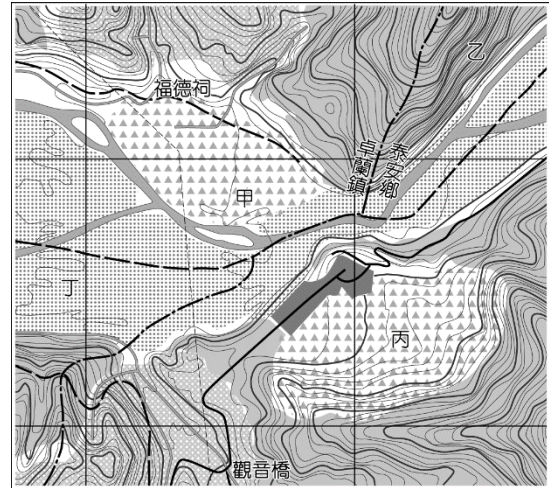
◎右圖是臺灣某地的等高線地形圖，圖中每一網格的邊長代表實際距離 1 公里，等高

8. 「區位租」指一地因距離的關係而獲得利潤的程度。圖中顯示農業土地利用的集約度，隨距離增加而遞減，意即距都市愈遠，集約度愈低，符合「區位租」概念。
9. 中美洲地區的國家大多為低度開發國家，故人口分布屬低金字塔型。
10. 圖示為澎湖的玄武岩柱狀節理，屬鹽基性熔岩(以玄武岩為主)所形成的熔岩台地，再經切蝕而成玄武岩方山。
11. 圖中所示為玄武岩鹽基性火山熔岩，夏威夷群島亦為鹽基性熔岩噴發所形成之火山地形。其餘帛琉群島、社會群島、馬紹爾群島等，均屬珊瑚礁島。



線間距為 10 公尺，河流是由東往西流。請問：

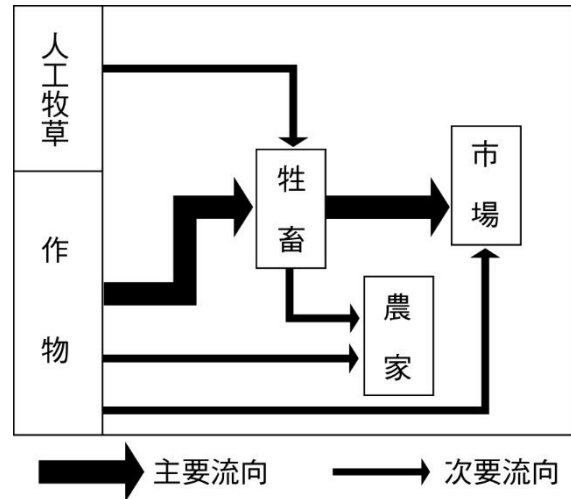
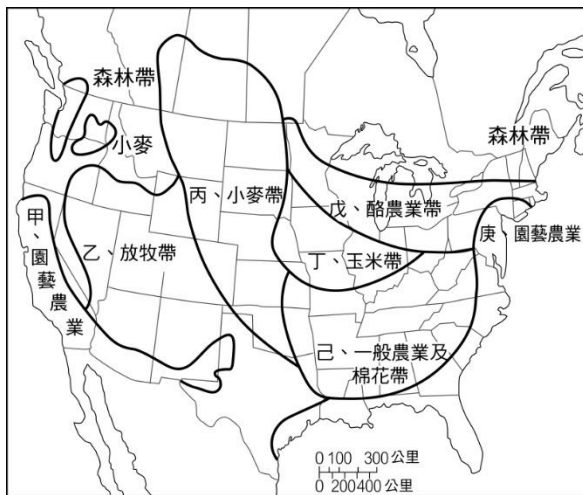
- * (A) 12. 從等高線地形圖判斷，圖中甲地最可能面臨的自然災害為何？
(A) 洪水 (B) 崩塌 (C) 土石流 (D) 地層下陷。
- * (C) 13. 圖中甲、乙、丙、丁四地，何者是位於河階上？(A) 甲 (B) 乙 (C) 丙 (D) 丁。



第 14-15 題為題組

◎ 左下圖是北美洲主要農業區分布圖。請問：

- * (C) 14. 那一個農業帶的土壤，因受第四紀大陸冰河的影響，冰磧土的分布最為普遍？(A) 甲 (B) 乙 (C) 戊 (D) 己。



- * (B) 15. 右上圖是某種農業活動形式的示意圖。該種農業活動最可能出現在哪一個

12. 由乙地等高線密集可知乙地地形為高山，河流由高山往下流；甲位於河流出山谷口處，為一地勢低平氾濫沖積平原，且地當河流交匯口，易受洪水災害。
13. 丙地在河的兩側，高度高於河岸，地形相對平緩，且與另一平坦面則有高度差距，顯示於等高線地圖上的特徵是一河階地；甲、丁位於河床附近不可能為河階地；乙處等高線密集應為陡坡。
14. 新生代第四紀的大陸冰河時期，曾以今日哈得孫灣為中心，盤據北美大陸。故美洲中部平原北部多冰蝕平原，五大湖區南邊多冰磧土（風成黃土），約與戊酪農帶相當，故以戊區的冰磧土分布範圍最廣。
15. 美國的玉米帶所種植玉米多作為牲畜飼料，畜產與穀物同為農家重要收入，圖中顯示作物及牲畜同時進入市場換取現金（以牲畜為主），因此為混合農業。



農業帶？(A)乙 (B)丁 (C)戊 (D)庚。

第 16-18 題為題組

◎黃河河水的淤沙濃度居世界之冠，所以具有易淤、易決、易徙的特性，造成黃河流域內土壤侵蝕劇烈、水土流失嚴重。請問：

* (C)16. 下列黃河流域的地理區中，那一個的單位面積土壤侵蝕量最多？(A)青藏高原 (B)隴西高原 (C)晉陝甘高原 (D)山東丘陵。

* (D)17. 目前大陸當局在黃河中上游地區，推行新的措施以保護生態環境。下列那一項措施對減緩水土流失最為有效？(A)將耕地退至防風林的背風側 (B)減少耕作土地的時間 (C)將耕地範圍縮小至都市周圍 (D)停止耕作陡峻的坡地。

* (B)18. 黃淮平原鹽鹼土分布廣泛，其形成的主要原因為何？(A)海水倒灌 (B)排水不良 (C)地下水位下降 (D)未實施灌溉。

* (C)19. 下表為五個國家的人口增長率、都市人口比率、總生育率、以及按購買力修正後之國內生產毛額 (GDP)。請由表中資料作出正確的關係解讀。(A)都市人口比例，與人口的增長率呈正相關 (B)都市人口比例較高，平均每人 GDP 也會較高 (C)總生育率愈低的國家，平均每人 GDP 則愈高 (D)人口增長率相同的國家，平均每人 GDP 也會相同。

國家或地區	人口增長率 1995-2000 單位：千分比	都市人口率 1995 單位：百分比	總生育率 1995-2000 單位：千分比	平均每人 GDP 1998 單位：美元

16. 晉陝甘高原（黃土高原）是世界上面積最大、最厚的黃土堆積區。黃土因土質疏鬆易透水，溼陷性大，因此易受流水侵蝕、切割而崩塌，此地為黃土高原侵蝕最劇烈的地區，故而水土流失嚴重，因此又有分割高原之稱（另一分割高原為雲貴高原）。當地俗諺：「三天無雨苗發黃，下點急雨土沖光，山洪爆發遭大殃。」、「風來黃沙漫天，雨來地去一塊」。
17. 黃河中上游為黃土區地勢較高、陡坡，質地疏鬆易受流水侵蝕切割，為中國著名分割高原。在此地區耕種，易造成水土保持欠佳，土壤流失嚴重，近年整治黃河的措施中，以停止耕作陡峻的坡地，對減緩水土的流失最有效。
18. 黃河流域下游的黃淮平原因地勢低窪，加上黃河排水不良，雨季容易積水，致使土地含水量大增，導致地下水位上升，將土層當中可溶性鹽鹼物質，溶解於水中。乾旱時又因蒸發旺盛，經毛管作用隨地下水被帶至土壤表層，使土壤累積鹽鹼，不利於作物生長。
19. (A)都市人口比例，與人口的增長率呈「負」相關才對；(B)都市人口比例較高，平均每人 GDP 「不一定」也會較高，如阿根廷都市人口（88%）比德國都市人口（87%）高，但平均每人 GDP 僅為 11728 美元，遠低於德國的 22026 美元；(D)人口增長率相同的國家如哥斯達黎加、衣索匹亞，其平均每人 GDP 卻不相同（哥斯達黎加 5812 美元、衣索匹亞 566 美元）。



德國	1	87	1.30	22,026
阿根廷	13	88	2.62	11,728
哥斯達黎加	25	50	2.83	5,812
瓜地馬拉	26	41	4.93	3,474
衣索匹亞	25	13	6.30	566

第貳部分

- * (D) 20. 臺灣東岸的太平洋海域，漁業資源豐富。最主要原因為何？(A)大陸棚廣大 (B)眾多溪流注入 (C)中國沿岸流經過 (D)黑潮暖流經過。
- * (A) 21. 下列那兩項環境因素，是花東縱谷沖積扇廣布的直接原因？(甲)河流流至縱谷時流幅變寬 (乙)河流流至縱谷平原時坡度變小 (丙)河川水量終年豐沛 (丁)河川上游森林密布 (戊)上游流域位於變質岩區：(A)甲乙 (B)甲戊 (C)乙丙 (D)丙丁。
- * (C) 22. 北歐地區的農業活動以牧業為主，穀物生產不多，主要原因為何？(A)人口稀少 (B)土壤貧瘠 (C)氣候濕冷 (D)市場狹小。
- * (B) 23. 獨立國協的那一個地理區因引河水灌溉過度，以致河川流量銳減、湖泊縮小

20. 臺灣東岸夏、冬均有黑潮流經，溫度高、濕度大，成為洄游魚類必經之路，漁業資源豐富。(A)臺灣東岸因板塊推擠及海岸山脈鄰近海岸，海底陡降入海缺乏大陸棚（大陸棚主要在西部和北部海域）；(B)臺灣西部的溪流數量較多；(C)中國沿岸流自黃海沿岸南下，流經臺灣西側的臺灣海峽。
21. 沖積扇為河流堆積地形之一，下列情形易產生堆積：
- ① 河流流速減慢(坡度減緩、流幅變寬)：當河流由山地進入平原地區，此時會發生堆積。
 - ② 河流流量減少：河流流經乾燥氣候區、河流上游結冰、引水灌溉、發生搶水(斷頭河流量減少)，亦容易產生堆積。
 - ③ 搬運物質增加(泥沙增多、負荷量增加)，河流無力搬運，即產生堆積。
- 花東縱谷介於海岸山脈與中央山脈之間，河川由山地進入平原，因坡度減緩、流幅變寬、坡度驟降導致河床坡度減緩造成流速變慢，因而發生堆積，形成山麓沖積扇。(丙)此區河川枯水期與洪水期差異大，枯水期河灘間甚至可以找到通行路徑，河川水量並非終年豐沛。(丁)上游森林資源豐富，反而不易形成沖積扇廣布。(戊)花東地區的地質種類非形成沖積扇廣布的直接原因。
22. 北歐地區緯度高，冬季寒冷漫長，夏季氣溫低，受海洋暖流和西風雙重影響，降水豐沛，氣候溼冷積度不足，限制農業發展。
23. 中亞為一內陸盆地，距海遙遠，水氣不易進入，為沙漠或草原景觀，農民必須引水灌溉，始能發展農業。1950年代前蘇聯在此實施沙漠改造計畫，在境內的阿姆河和錫爾河沿岸，修築水利工程，引水灌溉栽種棉花，但由於過度引用錫爾河和阿姆河的河水，形成鹹海的補注量不足，面積逐年縮減，湖泊周圍土地沙漠化或鹽化等生態危機問題。



而產生嚴重的土壤鹽化等生態環境問題？(A)歐俄平原 (B)中亞低地 (C)西伯利亞 (D)高加索山地。

- * (A) 24. 下表三是南亞五個國家之主要宗教的信仰人口比例(%)，表中丙、丁是指那兩個國家？(A)孟加拉、斯里蘭卡 (B)巴基斯坦、印度 (C)尼泊爾、斯里蘭卡 (D)巴基斯坦、孟加拉。

表三

國家	印度教	伊斯蘭教	佛教	基督教	其他
甲	80	11	1	2	6
乙	2	95	--	2	1
丙	12	87	--	--	1
丁	--	8	70	8	14
戊	89	3	5	--	3

- * (B) 25. 下列那種人口數的比較，最適合用圓餅圖呈現？(A)美國 50 州人口數的比較 (B)臺南市七個區人口數的比較 (C)臺北市與高雄市人口數的比較 (D)世界前十大人口國之人口數的比較。
- * (C) 26. 中國東北地區開發較晚，其都市分布型態與下列何者關係最密切？(A)距海遠近 (B)水系分布 (C)鐵路網路 (D)森林採伐。

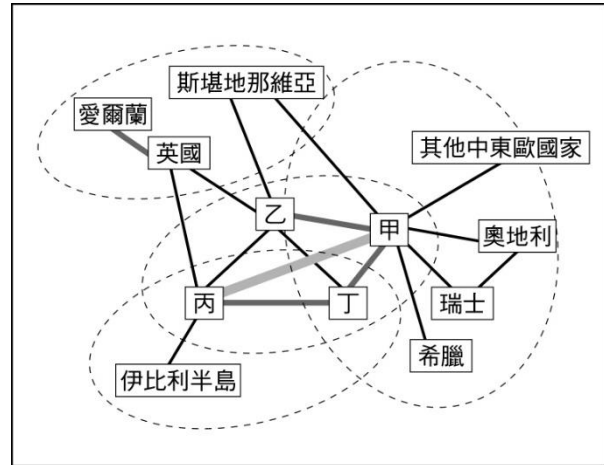
24. 南亞各國中，以印度教為主要信仰者為印度與尼泊爾（世界上唯一憲法訂為印度教國家），而前者的伊斯蘭教信仰者較多，故甲為印度、戊為尼泊爾；以伊斯蘭教信仰為主的包括巴基斯坦與孟加拉，而巴基斯坦位置較為接近西亞，信仰的比例極高，故乙為巴基斯坦，丙為孟加拉；丁國佛教比例高，應為佛教國家斯里蘭卡南亞另一佛教國家為高山小國--不丹）。

25. (A)美國 50 州切割為圓餅圖則過於瑣碎，不易看出人口數所呈顯的比較差異，此種圖較適合以柱狀圖或曲線圖表示；(B)臺南市七區因分區數較少，容易以圓餅圖看出人口數差異；(C)臺北市與高雄市人口數的比較，僅兩區表比較適合用柱狀圖；(D)世界前十大人口國之人口數的比較，適合用柱狀圖。

26. 中國東北地區因河川結冰期長，不利水運發展，故交通以陸運為主，又因平原廣大適合修築鐵路。此外，東北地區因開發晚、人口少，鐵路的建設帶來移民，移民墾殖是促進東北發展的原動力，鐵路幹線交會的交通便利處易發展成都市，故其都市分布型態與鐵路網關係最密切。

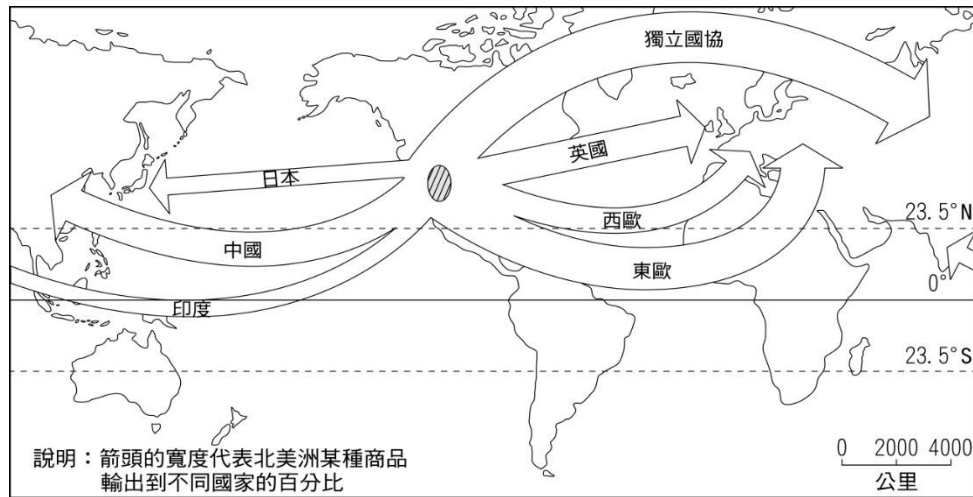


- * (A) 27. 右圖是某位學者對當前歐洲主要商業區帶所做的劃分，圖中方格代表國家或國家群，線條的粗細則表示各國（或國家群）間貿易比例的大小。德國應該是位於圖中甲、乙、丙、丁那一方格的位置？(A)甲 (B)乙 (C)丙 (D)丁。



- * (B) 28. 南洋群島婆羅洲的原住民，傳統以「長屋」為住宅。「長屋」的哪一項特徵和當地溼熱的氣候環境最有關係？(A)形狀成長方型 (B)高腳屋形態 (C)以木材搭建 (D)屋頂覆蓋茅草。
- * (D) 29. 下圖是北美洲某種商品輸往世界各地的比例示意圖。該種商品最可能是什麼？(A)煤礦 (B)汽車 (C)電腦 (D)小麥。

27. 由於各國所在的地理位置和產業差異，會形成地區性關係強弱差別的現象。依據圖中所示，居中的是具鏈鎖地區的中、西歐大陸國家，因此鄰近英國和伊比利半島的丙國應是法國；德、法是歐陸西部關係最密切的國家（相鄰且煤鐵互換），且從奧地利、瑞士、東歐諸國的位置和關係，可判斷甲國應為德國；乙為荷蘭，丁為義大利。
28. 熱帶濕潤地區，居民以棕櫚葉或結茅為頂，以木為柱，架高而居。架下空地可為堆置農具或為工作場所，許多高架屋連接在一起是為長屋、高架屋。主要分布於東南亞馬來人、南美洲亞馬孫河畔印地安人、非洲剛果河畔黑人的住屋。長屋或高架屋大多建於河邊或容易取水的山坡，類似中國雲貴高原的「干欄式」建築。其優點為避免水患、避潮；防止蟲、獸侵擾；保持空氣流通，利於熱帶居住；(C)、(D)為就地取材的特徵。
29. 圖中物產輸入地包括中國（盛產煤礦）、日本（汽車、資訊工業發達），輸出地以美國為主，美國小麥供銷世界各地，有「世界麵包籃」之稱，是世界主要小麥生產國。亞洲人口眾多對糧食需求殷切，因此圖所示物產應為小麥。



- * (B) 30. 哥倫布發現新大陸之後，中南美洲的原住民受到相當大的衝擊。下列哪個敘述正確？(A) 西班牙人和原住民和平共處，引進歐洲的新技術和基督教，造福原住民 (B) 西班牙人除強制原住民勞動外，又帶進各種疾病，造成其生命和財產的損失 (C) 西班牙人為防止疾病傳播，故採取隔離政策，印加及馬雅文化得以保存 (D) 西班牙與教廷不睦，故全力防止基督教傳播，當地人得以保有其信仰。
- * (C) 31. 近幾世紀以來，長江從一條溫馴的河川變成一條「暴河」，每到夏天雨季來臨，動輒洪水為患，損傷人命，毀壞財物。對於此種現象的解釋，何者較為恰當？(A) 宋代在長江沿岸開發梯田，導致長江流域的水土保持遭受破壞 (B) 蒙古人修築大運河，對長江水系破壞甚鉅，導致洪水無法排除 (C) 明代中後期甘薯等新作物的引進，導致長江中游山地過度開發 (D) 明清兩代開發雲南、貴州，導致長江上游的生態環境遭受破壞。

第 26-28 題為題組

◎近代以來，許多國家因為國界糾紛，導致衝突不斷。所以有人主張「自然邊界」，

30. 西班牙人進入南美之後，帶入天主教，改變當地人信仰。但殖民者也強占土地並壓榨印第安人勞力，強迫其參與開礦或農地工作，改變傳統生活。另外，亦帶來許多印第安人未曾感染過的疾病，造成大量印第安人死亡。
31. 甘薯、玉米等美洲作物，約於明代中晚期傳入中國，由於它們適應力強，能耐旱、風雨、地瘠、病蟲害等，適於山地、坡地、丘陵和新墾地栽培，不和稻麥爭地，遂大量推廣於中國。由於明代中晚期人口滋長，糧食不足，遂大量種植於長江流域各地。農民開山整地以利農耕，導致生態環境破壞，水土保持不好、生態破壞，對河流帶來淤積，使長江每遇夏天雨季來臨時洪峰快速到達，容易產生水災。



強調根據地理條件來畫定國家間的邊界，但往往有例外情況。

- * (C) 32. 下列各地區中，那一個地方最容易見到不依「自然邊界」的法則，而以經緯線作為劃分國家邊界主要的依據？(A)東歐地區 (B)東北亞地區 (C)西非地區 (D)南美地區。
- * (C) 33. 這種劃分疆界的方式，主要是受到什麼因素的影響？(A)受民族國家興起之影響 (B)受宗教衝突之影響 (C)受列強勢力入侵之影響 (D)受民族自決理論的影響。
- * (A) 34. 這類國家中，最常見到那一種問題？(A)族群容易發生互相傾軋，衝突 (B)生產活動單調，經濟較為落後 (C)文化缺乏外界刺激，不易進步 (D)社會貧富差距過大，不易和諧。

32. 西方殖民勢力入侵非洲後，隨即開始資源及土地的掠奪，在劃分勢力版圖時，均以其自身利益協商劃界，未考慮當地部落、民族之傳統界線，直接以經緯度為界，使後來非洲各國脫離殖民統治獨立後，形成國界平直，或沿經緯度而行的情況。

33. 此種劃分疆界的方式，主要是受西方列強殖民勢力入侵的影響。

34. 非洲各國獨立後，因以經緯線劃分國界，不同的部落、族群被劃在相同國家（行政區），彼此常為權力與領域而紛爭不休；或是同一部落被劃在幾個不同國家（行政區），導致非洲各國獨立後，軍事政變頻仍；(B)經濟不一定較為落後，如北非利比亞依賴石油輸出，經濟發展還不差。