

大學入學考試中心

91學年度學科能力測驗（補考）試題

社會考科地理試題解析

新北市立錦和高級中學地理科教學團隊研製

版權所有・僅供教學



第壹部分

- * (C) 1. 下列哪一種河流地形的成因與地形回春作用最有關係？(A)曲流 (B)壺穴 (C)河階 (D)沖積扇。
- * (D) 2. 海岸的變遷深受波浪作用和沿岸漂沙的影響。下列哪一種人類活動有助於減緩海岸侵蝕？(A)河川抽沙 (B)抽取地下水 (C)興建防砂壩 (D)海岸種植紅樹林。
- * (C) 3. 「早穿皮襖午換紗，晚抱火爐吃西瓜」所描述的生活情境，最可能出現在下列哪一種氣候區的傳統村落？(A)熱帶季風 (B)熱帶莽原 (C)溫帶沙漠 (D)地中海型。
- * (B) 4. 長江中、下游洞庭湖和太湖周圍的圍墾，對河川水文的最主要影響為何？(A)增加河川的淤沙量 (B)提高洪水的水位 (C)加速河道的下切 (D)降低洪水的發生頻率。
- * (D) 5. 由松花江、黑龍江和烏蘇里江所沖積而成的三江平原是中國最大的沼澤荒原，其特殊的環境孕育了下列哪一種東北名產？(A)人蔘 (B)貂皮 (C)鹿茸 (D)烏拉草。

-
1. 當陸地抬升或海水面下降，導致侵蝕基準下移或侵蝕力復活的現象，此稱為回春作用。受回春作用影響，河流經歷多次下切、堆積的結果，在谷坡上留下的臺階狀地形，稱為河階。
 2. (A)河川抽沙：導致沙源補助量減少，無助於減緩海岸侵蝕。(B)抽取地下水：海岸地帶抽取地下水，易引起地層下降海水入侵，海岸受侵蝕海水倒灌等 (C)興建防砂壩：造成河水與泥沙被攔截在水壩內，導致輸沙量減少，海岸因泥沙補給量銳減加劇海岸被侵蝕。(D)海岸種植紅樹林：海岸紅樹林可以減少海浪侵蝕的力道（抑制潮水），又能阻攔入海的泥沙，進而形成海埔新生地，因此具有保護海岸作用。
 3. 「早穿皮襖午換紗，晚抱火爐吃西瓜」強調日溫差極大，可藉由服裝搭配及飲食環境作為明顯的對照。溫帶沙漠因地表缺乏植被覆蓋，白天迅速吸熱，夜晚迅速散熱，日夜溫差極大；此諺語系指中國河西走廊一帶的溫帶沙漠。
 4. 由於長江中下游的湖廣和太湖地區的人口快速增加，原有耕地已不敷使用，居民乃圍湖造田，以擴大耕地，增加糧產，致使湖泊的滯洪面積相對縮小。鄱陽湖、洞庭湖調節長江流量功能大減，因而導致洪水時水位提高（洪峰流量增加、增高），造成洪澇災害，住民安全飽受威脅。
 5. 三江平原位於東北地方，因緯度高寒冬漫長，地表多凍土，土壤透水性差；蒸發量少於降水量，上層土壤含水量多呈飽和狀態；加上地勢低窪，成為江水匯集處，故形成廣大的沼澤區，如此環境乃孕育了許多年生的沼澤草本植物，其中烏拉草是早期特產之一，烏拉草具有隔絕地表低溫功能，用來填充靴子，可以保暖使足部免受凍傷。



- * (D) 6. 初春時，黃河某些河段的上游先行融冰，而下游尚處於冰封狀態，以致阻塞河水、造成氾濫，稱為「凌汛」。根據圖 1 中各河段的位置判斷，下列何者最可能發生「凌汛」？(A) 貴德—蘭州 (B) 河口—風陵渡 (C) 風陵渡—花園口 (D) 花園口—利津。



圖 1

- * (A) 7. 多年來，政府曾陸續推動多項與環境有關的政策和工作，下列哪一選項中的兩項工作相互衝突？(A) 國土造林運動；國有林地放領 (B) 限制關渡平原開發；基隆河分洪計畫 (C) 開發九份二山崩塌地區的觀光；建立國家地震紀念地 (D) 重繪台灣活斷層分布圖；製作山坡地地質敏感地區分級圖。
- * (D) 8. 沙漠的生成與其地理環境關係密切，全世界的沙漠以位於下列哪一種區位的總面積最大？(A) 深處內陸者 (B) 位在盛行風背風側者 (C) 沿海有涼流通過者 (D) 位在副熱帶高壓帶者。
- * (B) 9. 一般認為當今的中國大陸已經是一個區域強權，但還不算是一個富裕的國家，主要是基於下列哪一項理由？(A) 人口數雖為世界第一，但是男女人口數差異大 (B) 總體經濟規模大，但是平均每人收入仍低 (C) 古代科技昌明，

6. 凌汛的發生為河段由低緯流向高緯，因上游河段（低緯）已經冰融流往下游（高緯）還是冰封的河段，造成河水挾帶大量冰塊氾濫。(A)、(B)、(C) 三河段，或位同緯度，或由北向南順勢而下，並無「凌汛」之虞；(D) 花園口到利津出海口段，由於河流是由南向北流，且南北緯度相差有 3 度，當南部花園口融冰後，北部的利津河口仍處冰封狀態，融冰後的水流無處宣洩，故有「凌汛」產生。
7. 國土造林運動旨在推動植林運動，盡量少砍伐以保護水土，而國有林地放領則是將國有林地予以放領給特定使用農戶，領有國有林地使用權的農戶，一般大多做其他用途，甚或砍除林地以利耕作使用，如此一來便與國土造林運動背道而馳。
8. 全球的熱帶沙漠的主要成因，都是因副熱帶高壓的籠罩（其他原因為涼流及背信風），氣流下沉增溫水氣缺乏所導致，因此該成因所導致的沙漠總面積最大。
9. 中國大陸總體經濟規模快速成長，其國內生產毛額於 2009 年超越日本僅次美國，成為世界第二經濟大國，但是高達 13 億龐大的人口壓力，每人平均 GDP（平均國民所得）僅三千多美元（日本：38559 美元、馬來西亞：8141 美元、泰國：4115 美元，2009 年資料），仍屬於低所得收入國家，加上經濟發展未擺脫世界工廠的角色。因此，其國內生產毛額總量雖高，但還不算是一個富裕的國家，離真正的「經濟大國」，還有一段距離。



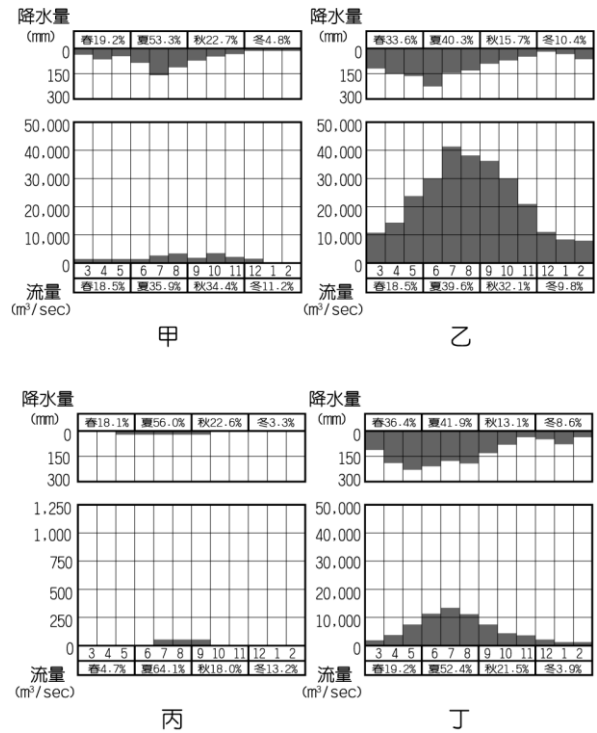
但當今科技水準落後 (D)國土面積雖大，但是自然資源種類和數量不夠豐富。

第 10-11 題為題組

◎下圖為中國四個水文測站的月降水量和月平均流量圖，請回答下列問題：

* (B) 10. 圖中各氣候水文資料，若依長江武漢站、黃河花園口站、塔里木河阿拉爾站、西江梧州站順序排列，下列何者正確？(A)甲乙丙丁 (B)乙甲丙丁 (C)丙丁甲乙 (D)丁甲乙丙。

* (A) 11. 觀察乙站降水、流量分布，影響此分布主要的原因是乙站具有下列哪一項水文特性？(A)乾季較不明顯 (B)流域最長 (C)位居我國中緯度地區 (D)年降水量較多。



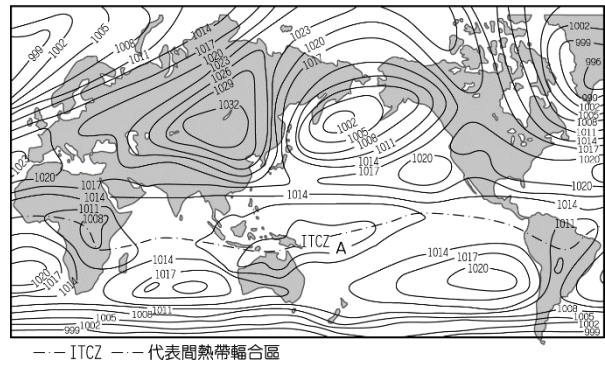
第 12-13 題為題組

◎氣壓的分布受太陽輻射、地形和海陸分布等因素的影響，下圖為全世界某月分的等壓線分布圖，圖中等壓線的氣壓單位為百帕，根據該圖回答下列問題：

10. 中國的河流因所處氣候不同，降雨的成因與季節分布也各有差異，加以流域面積大小及支流多寡有別，對集水區內水文測站所的流量變化也有顯著的影響。(甲)黃河花園口站，溫帶季風氣候。(乙)長江武漢站，副熱帶華中型氣候，圖中河水月平均流量應最高；(丙)塔里木河阿拉爾站，乾燥氣候，河水月平均流量最低。(丁)西江梧州站，副熱帶季風氣候。故按長江、黃河、塔里木河、西江順序排列則為乙甲丙丁。
11. 乙站為長江流域降水、流量示意圖；造成全年有雨，乾季不顯著原因除夏季有雨外、秋冬亦多鋒面雨。武漢位於兩湖盆地，屬副熱帶季風氣候，符合乾季不明顯特徵。



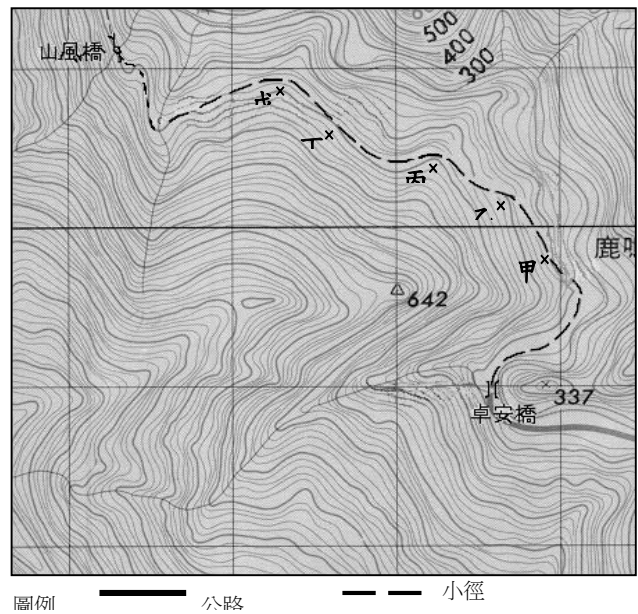
- * (B) 12. 圖中澳洲東側的 A 等壓線之氣壓值應為何？(A) 1005 (B) 1008 (C) 1011 (D) 1014。
- * (A) 13. 上圖最可能是哪一個月分的氣壓分布圖？(A) 1 (B) 4 (C) 7 (D) 10 月。



第 14-15 題為題組

圖 4 是一幅等高線地形圖，圖中每一方格的邊長為 1 公里。請回答下列問題：

- * (B) 14. 從卓安橋到山風橋的小徑長約幾公里？(A) 1~2 (B) 4~5 (C) 7~8 (D) 10~11。
- * (D) 15. 從甲地到戊地沿途哪一段是下坡路？(A) 甲乙 (B) 乙丙 (C) 丙丁 (D) 丁戊。



第貳部分

- 12. 圖中等壓線的變化為每一條以 3 百帕向高壓或向低壓中心遞增或遞減，其中 A 為鄰近低壓中心的等壓線，其等壓值應為 $1014 - 3 - 3 = 1008$ 百帕。
- 13. 由圖中的氣壓分布圖中，可以觀察出此時的 I. T. C. Z. 出現在南半球澳洲北部，而且此時蒙古高原為冷高壓所盤據，由此可以判斷此時應為北半球冬季大約 1 月分。
- 14. 圖中方格長度為 2 cm 代表 1 km，1 cm 代表 0.5 km，圖中小徑測量後約為 9.3 cm，大約等於為 4.6 km，(B) 選項最接近。
- 15. 在卓安橋西北側有一標高 642 公尺的小丘；由此 600 m 等高線推斷：卓安橋向山風橋走，則甲—乙由 100 m 走向 200 m、乙—丙由 200 m 走向 300 m 均為上坡路段，丙—丁有一點上、下起伏，但高度均位在 300 m 附近，而丁—戊之間則由 300 m 走向 200 m，明顯為下坡路段。



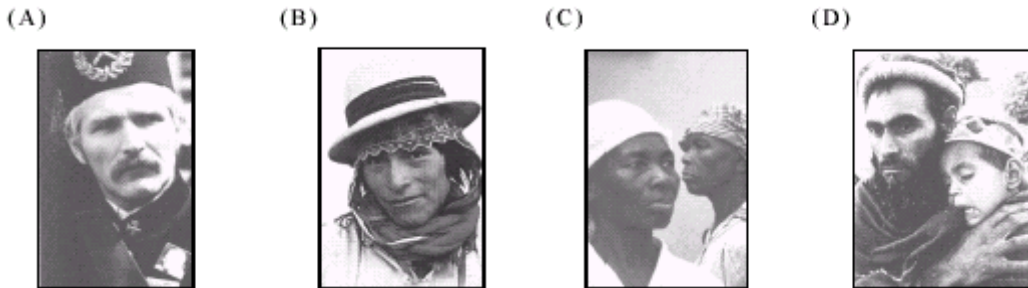
- * (C) 16. 西、北歐是全球最顯著的冬溫正偏差區，此現象與該地區的哪一項事實關係最密切？(A)地勢低平廣袤 (B)河川水系發達 (C)沿海有強勁暖流經過 (D)山脈多呈東西走向。
- * (A) 17. 非洲中部和南美洲北部都有赤道通過，但非洲的熱帶雨林區位在其赤道區的西部，而南美洲的熱帶雨林區位在其赤道區的中、東部。形成雨林區這種分布差異的主要因素為何？(A)地形分布 (B)陸塊面積 (C)海岸形態 (D)行星風系。
- * (A) 18. 澳洲有多種大異於其他地區的珍稀原生動植物，是其發展觀光事業的基礎之一。該國能擁有此種特殊資源的主要原因為何？(A)長期遠離其他陸塊，物種獨立演化 (B)中、西部沙漠廣大，阻隔物種接觸 (C)原住民不以採集狩獵為生 (D)地廣人稀，人類對自然界的干擾較少。
- * (B) 19. 下列哪一個地區在海運上處於亞、澳航線和亞、非、歐航線的通過位置，素有「世界貿易路線的十字路口」之稱，致使其民族、文化、政治均頗為複雜？(A)東亞 (B)東南亞 (C)南亞 (D)西亞。

-
16. 所謂正偏差即某地氣溫較同緯度平均氣溫高，即為正偏差，反之若較同緯度平均氣溫低，為負偏差。西歐位處於 40~60 度大陸西岸，受到海洋與西風和北大西洋暖流的調節，屬溫帶海洋性氣候，呈現夏涼冬暖的特性。而歐亞大陸東側除了有全球最強勁的西伯利亞冷高壓盤據之外，更有自極區南下的寒流（親潮），一正一負之下造就了西、北歐的正偏差區，東部西伯利亞的負偏差區。(A)地勢低平廣袤，反而會因陸地廣闊在冬季時散熱快，極易形成低溫，與題意正偏差敘述相反結果。
17. 非洲西部熱帶雨林區的地形是剛果盆地，東部大部分為高原及高山，氣候垂直變化明顯。南美洲的東部為熱帶雨林，地形為亞馬孫盆地和圭亞那高地，赤道區西部為高聳的安地斯山脈北段，形成高地氣候。
18. 「澳大利亞」原意是指南方大陸，受海洋隔絕於南方水世界之中，形勢孤立有島洲之稱，因位置偏遠孤立，動植物種類繁多，大型動物少，多種原生動植物。其特有物種如澳洲的袋鼠、袋貂、無尾熊等動物，及澳洲桉樹（俗稱尤加利樹）等珍貴原生植物，有活化石博物館美譽，是今日發展光業的基礎。
19. 東南亞地區正好位於太平洋與印度洋之間，是亞、澳兩地南北航線往來必經之地，也是亞、非、歐三洲東西航線通行的轉運點，故有「世界貿易路線的十字路口」之稱。歷史上深受中國、印度兩大文明古國影響，十三世紀後阿拉伯人往東貿易，本區又受伊斯蘭教影響；十六世紀後西方殖民進入，本區因此成為多元文化區。



* (D)20. 俄羅斯有哪一條鐵路連貫莫斯科、烏拉山、庫斯巴次、貝加爾湖等四大工業區，使原料和成品的運輸甚為便利？(A)土西鐵路 (B)中亞鐵路 (C)裏海鐵路 (D)西伯利亞鐵路。

* (D)21. 下列圖片中的人物分別代表不同族群的面貌，哪一幅圖像的人物最能代表阿富汗的主要居民？



* (A)22. 旅行社對某地的簡介如下：「……當地氣候四季分明，……。冬季時大地被白雪覆蓋，滑雪是流行的戶外活動；三、四月間大地逐漸重披綠衫，但是氣溫變化頗大；夏季時白天溫度多在攝氏20度以上，只有偶爾會受到颱風的影響，是很適合前往旅遊的季節……」。這段文字最可能是描寫下列哪一個地方？(A)日本的北海道 (B)義大利的西西里島 (C)菲律賓的呂宋島 (D)紐西蘭的南島。

* (B)23. 酸雨是由於人類大量使用煤、石油等燃料，燃燒後產生的化合物，在大氣中經過複雜的化學反應，形成硫酸或硝酸氣溶膠，為雲、雨、雪、霧捕捉吸附，降到地面而形成。根據上述說明，以下何種作法有助於減緩酸雨的形成？(A)提升國內自產油料比例 (B)鼓勵民眾

20. 西伯利亞鐵路橫貫歐亞大陸，西起莫斯科，東迄日本海濱，全長 9000 多公里，由西向東沿途經過莫斯科、烏拉山、庫斯巴次、貝加爾湖等四大工業區，是俄羅斯境內最長，也是國協經營西伯利亞和聯絡遠東地區的幹線，豐富的林、礦資源均仰賴此線。

21. 西亞地區以信仰伊斯蘭教為主，其信仰者稱為「穆斯林」，男子留髮蓄鬚乃其特徵之一。(A)斯拉夫人或俄羅斯人；(B)印地安人；(C)非洲黑人。

22. (A)日本位於中緯度四季分明，景觀富變化春天賞櫻、夏季新綠、秋天楓紅、冬季降雪，北海道因緯度較高，夏溫冬冷、四季分外明顯；(B)義大利為地中海型氣候，冬季為暖冬鮮少會降至 0°C 以下（高山除外）可供滑雪；每年 3、4 月逐漸重披綠衫，無颱風；(C)菲律賓為熱帶季風氣候，常年如夏；(D)紐西蘭在南半球 3、4 月正是由夏天轉秋的季節，無颱風。

23. 民眾若多改乘大眾運輸工具，則有助於減少石化燃料使用，間接減緩酸雨形成的機制。(A)與酸雨的形成無關；(C)為減少水污染的形成；(D)應改為「無鉛汽油」。



改乘大眾運輸工具 (C)提高工廠排放廢水標準 (D)鼓勵汽機車使用「高級汽油」。

- * (D)24.1960年以後，台灣人口結構產生明顯變化，下列有關台灣人口變化現象的敘述，哪一項是正確的？(A)人口平均分布於都市及鄉村 (B)兒童及青少年人口、老年人口佔總人口之比例均增加 (C)被扶養人口比例下降 (D)人口自然增長率趨緩。
- * (B)25.表2中四個選項(A)(B)(C)(D)為四個國家失業率的統計資料。根據近年來我國經濟發展的情形，何者最有可能代表我國失業率的變化趨勢？

年 選項	1996年	1997年	1998年	1999年	2000年	2001年
(A)	5.4	4.9	4.5	4.2	4.0	4.8
(B)	2.6	2.7	2.7	2.9	3.0	4.6
(C)	7.1	5.4	4.6	4.2	3.7	3.1
(D)	2.0	2.6	6.8	6.3	4.1	3.7

第 26-27 題為題組

◎每隔數年，赤道附近的中太平洋東部就會發生「艾尼紐」（聖嬰）現象，導致該區海水異常增溫，祕魯西岸的涼流減弱，且沿海地區反常多雨，對許多產業造成不同程度的衝擊。有人認為，在十六世紀時，西方殖民者為獲取他們所需的資源，即在這種「溼年」征服了印加帝國。請根據以上敘述，回答下列問題：

- * (A)26.當「艾尼紐」現象發生時，下列哪一項祕魯的產業受到的衝擊最大？(A)漁業 (B)林業 (C)牧業 (D)礦業。

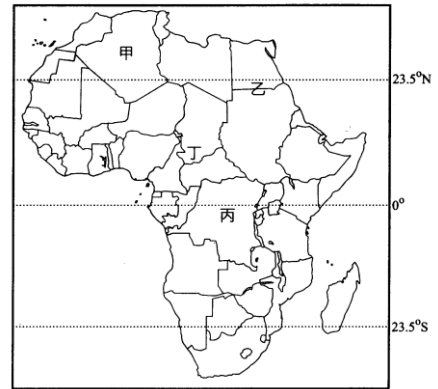
24. 台灣人口結構的變化，隨著三級產業結構的變遷而有明顯的差異，主要是受工業化與都市化的影響，致使出生率和死亡率相較於光復初期已逐年遞減，反應到人口自然增長率也逐漸趨緩。(A)人口分布集中於都市，尤其是台北、台中、高雄三大都會區；(B)因醫療進步高齡人口比例逐年升高，而受晚婚影響，婦女的生育數亦逐年減少，使得兒童人口比例呈萎縮現象；(C)近年來老年人口平均壽命增加，再加上少子化，未來扶養比將會上升；(D)出生率降低，導致人口自然增長率趨緩，故(D)選項正確。
25. 臺灣經濟結構穩定，各級產業蓬勃發展，失業率向來甚低，2000年由於臺灣政黨輪替、產業結構轉變與社會經濟發展改變，後經濟成長趨緩，2002年11月又爆發「嚴重急性呼吸道症候群」（SARS），全球經濟步入蕭條，臺灣失業率攀升至歷史新高。
26. 祕魯西岸有一股自深海湧升的低溫洋流，稱為祕魯涼流，因其水溫較低，氧化作用進行緩慢，且湧升流會將底層營養鹽帶至表層，使其海水營養鹽增加，藻類和浮游生物增



- * (C) 27. 十六世紀時，西方殖民者征服印加帝國，主要是為獲取下列哪一項資源？
 (A) 毛皮 (B) 鳥糞 (C) 金、銀礦 (D) 天然橡膠。

第 28-30 題為題組

◎撒赫耳(Sahel)是一片緩和起伏的草原，寬約二百到四百公里，北邊與撒哈拉沙漠為鄰，南邊雖與林地接壤，是乾燥東北風與潮濕西南風的交會區。當西南風無法深入內陸時，嚴重乾旱常會造成撒赫耳地區作物歉收。請回答下列問題：



- * (D) 28. 右圖哪一地區位在撒赫耳的範圍？(A) 甲 (B) 乙 (C) 丙 (D) 丁。
- * (D) 29. 影響撒赫耳地區乾燥東北風與潮濕西南風交替的主要原因為何？(A) 冷暖氣團的交會 (B) 溫帶氣旋的移動 (C) 艾尼紐(聖嬰)現象的發生 (D) 間熱帶輻合區的南北移動。
- * (C) 30. 下列哪一氣候圖最能表現撒赫耳的氣候特徵？

多，利於漁類的群聚或洄游。當聖嬰現象發生時，秘魯沿海海水水溫增高、形成低壓帶，沿岸原本乾燥少雨，反而易下雨；水溫升高水中含氧量低，影響魚群聚集。

27. 南美安地斯山為環太平洋地震帶、多火山，地下蘊藏豐富金屬礦，西方殖民者在南美西部地區的殖民主要是以攫取金、銀礦等資源為主。
28. 撒赫耳(爾)(Sahel)位於非洲北部，撒哈拉沙漠以南，有「海岸」的意思。其雨量介於 600mm-100mm 之間，介於乾、濕兩區之過渡帶，約接近莽原氣候帶，只有(丁)符合。
29. 因間熱帶輻合區(I.T.C.Z)的南北移動，造成風帶偏向，其成因類似西非幾內亞灣的熱帶季風。夏季時 I.T.C.Z 北移，來自南半球的東南信風越過赤道轉向成為西南風吹入本區，暖濕氣流為此區帶來降水。反之，當冬季時太陽直射南半球時，I.T.C.Z 南移，本區位處北方乾冷東北信風區的下風側，氣候呈現半乾燥的景象。
30. 撒赫耳(爾)地區介於熱帶濕潤氣候與熱帶乾燥氣候的過渡帶，其氣候特徵終年高溫、降水集中夏季、年雨量為 100 ~ 600 mm 之間，選項(C)符合上述特徵。(A)為溫帶大陸性氣候，冬溫太低；(B)冬雨形態，應為地中海型氣候。(D)年雨量太多，應屬於夏雨冬乾的熱帶莽原氣候。

