

大學入學考試中心
91學年度學科能力測驗試題

社會考科地理試題解析

新北市立錦和高級中學地理科教學團隊研製

版權所有・僅供教學



第壹部分

- * (A) 1. 近年來，臺灣的土石流災害日益頻仍，下列哪兩項人類活動最可能加劇土石流的災害？(甲)山地開發農場 (乙)河谷興建防砂壩 (丙)山區闢建道路 (丁)平原農田轉種檳榔 (A)甲丙 (B)甲丁 (C)乙丙 (D)乙丁。
- * (D) 2. 三百年前舊安平港與台南之間原隔著一個寬闊的潟湖，稱為台江內海，如今內海消失殆盡，安平古堡也遠離海岸，造成此種環境變遷的主要因素為何？(A)疏浚潟湖口 (B)海水面下降 (C)興建防波堤 (D)河流沖積。
- * (C) 3. 在機動船使用之前，中國沿海與南洋（東南亞）之間貿易的船隻必須根據所謂的「舶（ㄅㄛˊ）棹風」來決定往返的時間。這種「舶棹風」是指哪一種風？(A)信風 (B)盛行西風 (C)季風 (D)海陸風。
- * (A) 4. 「都市機能分區中商業最為集中的地區，土地利用強度最大，通常也是都市中最繁忙的地方。」是對下列哪一概念的陳述？(A)中心商業區 (B)生活圈 (C)市場 (D)商品圈。
- * (B) 5. 根據資料，1996 年 8 月黃河下游花園口發生 7,600 立方公尺／秒的洪水量，水位卻較 1958 年發生 22,300 立方公尺／秒的洪水量時還高 0.91 公尺。造成此種現象的主要原因為何？(A)人工加高堤防 (B)河床嚴重淤積 (C)河道被截

-
- 一般而言土石流發生條件為坡地、降雨量大、大量的崩積物質以及山坡地種植各種勤耕作物(如檳榔、茶、果樹、高冷蔬菜等)。(甲)山坡地開發農場，因需要開挖地表使產生大量的鬆散土石，符合土石流發生條件；(乙)河谷興建防砂壩，有助於截流泥砂，應會減少土石流發生才對；(丙)山區開闢道路會產生大量棄土，而這些棄土堆積於道路的下邊坡，累積大量土石，容易使土石流發生。(丁)平原農田轉種檳榔，非山地轉種故與土石流發生與否無關。
 - 台灣河流上游坡陡流急侵蝕劇烈，河川含砂量高，河川進入平原後，坡度變緩、流速減慢，尤其在出海口容易產生堆積，沙洲與陸地間的潟湖會逐漸淤塞，海岸線不斷向外推展，形成進夷海岸，導致原本的台江內海大多已陸化，臨海的安平古堡也已遠離海岸。
 - 風力帆船年代因沒有機械動力，中國與東南亞之間往返多乘季風以節省人力，冬季吹北風、東北風時揚帆南下；夏季吹南風、西南風時則北返回中國，往返於兩地之間。
 - (A)中心商業區(CBD)是都市機能區中地價最高的地區，其土地利用最密集，各種同類及不同類商業高度聚集，交通最繁忙且匯集最多的交通路線（交通易達性最高），是都市的經濟重心。
 - 黃河因中上游流經黃土高原，此區水土保持不佳，且易受流水侵蝕切割，導致下游泥沙淤積嚴重。當地人民為了防止黃河的氾濫，於是不斷興建堤防，但卻使大量的泥沙堆積於河床，造成河床不斷加高，孟津以下黃河河段又有「懸河」或「地上河」之稱。因河床不斷淤高，蓄洪力減弱，黃河水位高，洪患就特別嚴重。

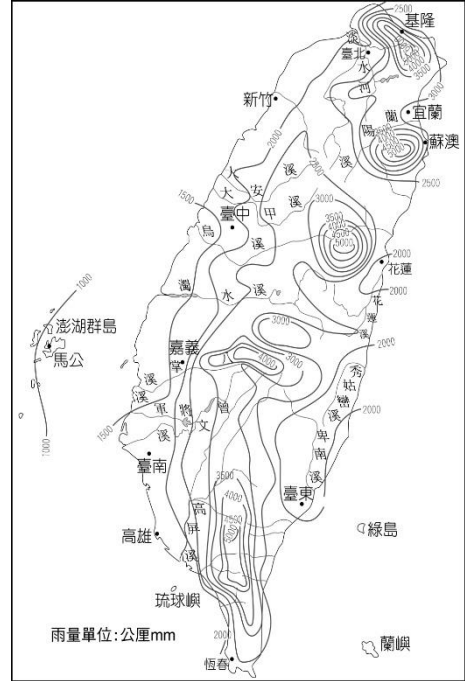


彎取直 (D)農地佔用氾濫平原。

* (D) 6.近年來，珠江三角洲農業土地利用的水塘與基塘比例，逐漸由「四水六基」，轉變為「七水三基」。下列何者為造成此種轉變的最主要因素？(A)地層下陷加速 (B)洪水氾濫加劇 (C)土地價格上揚 (D)市場需求改變。

* (B) 7.右圖為台灣年平均等雨量線分布圖。

此分布圖顯示台灣島各地的雨量差異主要受到下列哪兩種自然條件的影響？(A)緯度和地形 (B)地形和季風 (C)緯度和季風 (D)季風和距海遠近。



* (C) 8.生物如果因為環境變遷，長期與外界同種生物隔絕，會因為適應環境與近親交配的結果而逐漸演化成特有種。台灣島豐富的動植物擁有極高比例的特有種，主要是導因於下列哪一種環境變遷事件？(A)火山爆發 (B)劇烈地震 (C)海平面上升 (D)局部地殼陷落。

* (C) 9.地理學的研究有所謂的三大傳統或四大傳統，請選出最符合「空間傳統」(空間分析)範疇的敘述：(A)全球暖化是導致近期海平面上升的可能原因之一 (B)興建水壩蓄水可供應都市日益增加的用水，但是也會改變河川生態 (C)台灣城鄉經濟結構差異頗大，人口由鄉村移往都市的現象十分顯著 (D)瑞士許多山村因為引進觀光業，造成產業結構明顯變化。

6. 基塘農業是將低窪積水處挖成池塘，再將挖出的泥土堆積在四周成塘基，種植作物有桑基、蔗基、果基等，其中以桑基魚塘最具效益。改革開放後為因應都市化，人口增加市場需求的改變，養魚的經濟價值較高，故魚塘增加，塘基減少。
7. 由圖中等雨量線的分布，可知臺灣整體雨量分布為東部多於西部、北部多於南部、山區多於平地。山區降雨較多主要是受到地形抬升影響，東北部地區則是冬季受到東北季風迎風面的影響，所以造成台灣各地的雨量差異的主要原因為地形與季風。
8. 臺灣島在第四紀冰河時期曾與大陸相連，後因海平面上升，造成臺灣島與大陸地區相隔形成孤立位置，因此在臺灣島的部分生物為適應臺灣的氣候特徵，而演化成特有生物種。
9. 地理現象主要在呈現空間的變化與分佈，為空間的分析；地理現象中主要在呈現各種地理現象的因果關係，則為生態分析的範疇。(A)、(B)屬生態傳統(或稱生態分析、人地關係)；(C)討論的是人口由鄉村移往都市的分布現象，屬空間分析；(D)瑞士許多山村因為引進觀光業，造成產業結構明顯變化屬生態分析的部分。



- * (D) 10. 近一百多年來，美國加州人口與產業活動均急遽成長，為了解決用水問題，境內各河川多興建了水壩，並大規模抽取地下水，甚至還向鄰州借水，內華達山區一條提供孟洛湖(內陸湖)主要水源的河流，就曾經被大量引水。這些取水計畫可能會造成下列哪兩項環境問題？(甲)河流供給海岸的總輸沙量明顯減少，海岸被侵蝕的可能性提高 (乙)大規模抽取地下水灌溉農田，使海岸地帶地震頻率增加 (丙)引用內華達山脈冰河融化的水，使冰河前緣日益退縮 (丁)孟洛湖水位顯著下降，鹽度提高，造成嚴重的湖泊生態問題：(A) 甲乙 (B)乙丙 (C)丙丁 (D)甲丁。

第 11-13 題為題組

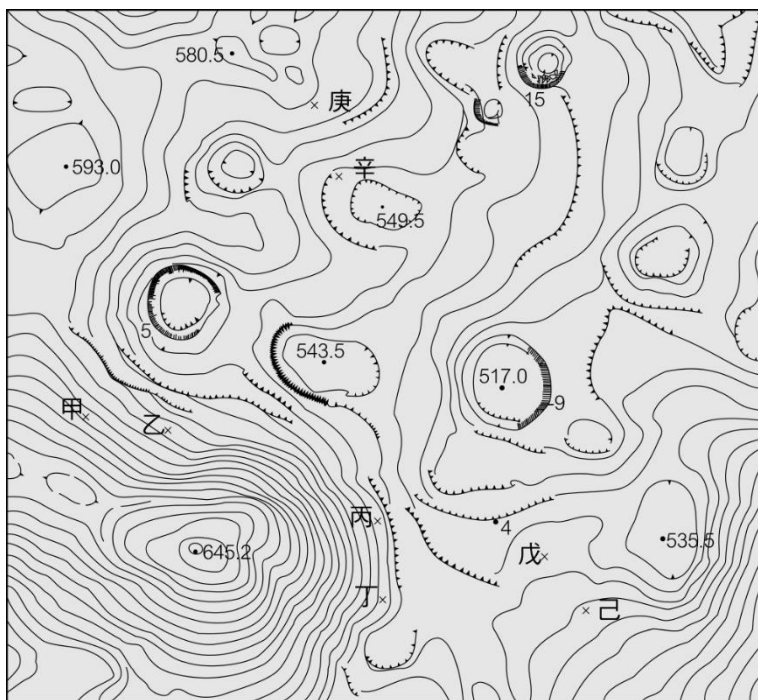
◎圖 3 為一張比例尺 1：10,000 的等高線地形圖。請回答下列問題：

- * (A) 11. 圖中甲點所在山坡的坡向為何？(A)東北 (B)東南 (C)西北 (D)西南。
- * (B) 12. 圖中哪兩點間直線路徑的坡度最小？(A)甲乙 (B)丙丁 (C)戊己 (D)庚辛。

-
10. 興建水壩會造成河水與泥沙被攔截在水壩內導致輸沙量減少，海岸因泥沙補給量銳減易被侵蝕後退(甲)正確；(乙)地震發生的主因為火山活動或板塊碰撞，與地下水超抽無關；(丙)冰河前緣退縮與暖化效應有關，不會因為引用冰河融化的水而導致冰河退縮；(丁)內陸湖被大量引水，會導致鹽度相對增加，形成嚴重的湖泊生態問題，故正確。
11. 甲所在山丘稜線為西北—東南走向，甲地位在此稜線的東北坡（西南較高東北較低，所以西南向東北低降的山坡上），故其坡向為東北向。
12. 等高線間距值為 5m，甲乙、丙丁、戊己、庚辛的直線距離大約相等，故此四直線兩端點的高差可以兩端點之間有幾條等高線來推算。甲、乙之間有 3 條等高線，丙丁的高度相當（位於同一等高線間距之內，地勢起伏最小），戊己之間 2 條等高線，庚辛之間有 4 條等高線（其中 2 條高度值相同）。因此丙丁位於高度值相同的 2 條等高線之間，高度相同，故坡度最小。



- * (D) 13. 圖中所展示的地區最可能屬於下列哪一種地形？(A) 冰河地形 (B) 風成地形 (C) 火山地形 (D) 石灰岩地形。



第 14-15 題為題組

◎ 「加蚋仔」位於臺北市西南角、新店溪與淡水河匯流處的右岸，以往未興建堤防時，每逢颱風豪雨容易氾濫。根據考證，加蚋仔是「原住民」的社名。康熙年間「漢人」來此墾荒，種植甘蔗、花卉、蔬菜等作物。請回答下列問題：

- * (B) 14. 原住民常用附近自然環境的特徵來命名社名，根據上文判斷「加蚋仔」最可能是指何種景觀？(A) 沙丘 (B) 沼澤 (C) 沖積扇 (D) 溫泉。
- * (A) 15. 文中所提到的「原住民」與「漢人」依序是指何者？(A) 平埔族、閩南人 (B) 泰雅族、客家人 (C) 泰雅族、閩南人 (D) 平埔族、客家人。

第貳部分

- * (A) 16. 埃及尼羅河在興建亞斯文高壩之前，每年定期氾濫給河岸地區帶來水源和淤泥，造就了沿河地區發達的農業。該河的定期氾濫與其上游流經哪一種

13. 石灰岩地形中溶蝕作用盛，容易形成岩溝、滲穴等坍塌、下陷地形，圖中地形多處有高起的山丘（殘丘），又多下陷的低窪盆地，故推論為石灰岩窪盆或滲穴地形。
14. 加蚋仔因位於新店溪與淡水河匯流處，且因位在曲流的凸岸，此岸水淺多堆積，故易氾濫，所以「加蚋仔」應指沼澤景觀。(A) 沙丘通常高度較高不容易氾濫。(C) 沖積扇主要出現於河流出谷口處，但該地不是山區和平原的交界。(D) 溫泉出現地區氾濫無關。
15. 台北盆地早期主要原住民為凱達格蘭的平埔族原住民，漢人指閩南人。泰雅族主要分布於中部以北的山區，客家人來到台北盆地的時間也較閩南人晚（客家人多在桃竹苗地區）。
16. 埃及地區絕大多數是沙漠，僅在尼羅河谷地才有綠洲，因其上游藍尼羅河為熱帶莽原氣候，夏季暴雨使尼羅河在夏季定期氾濫，以利灌溉耕地；因人口日增，耕地卻未隨著增加，只靠定期氾濫，並不能滿足農民的需要，才建造了著名的亞斯文高壩。

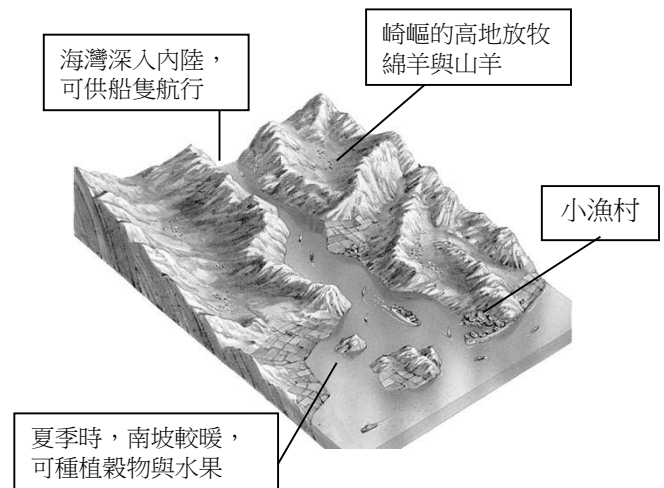


- 氣候區有密切關係？(A)熱帶莽原 (B)熱帶沙漠 (C)溫帶季風 (D)地中海型。
- * (D) 17.南歐地形崎嶇，土壤大多貧瘠，夏乾熱、冬溫濕，陽光充足。古希臘、羅馬人利用此種自然條件，生產下列哪些物品並成為主要的輸出貨物？(A)魚乾和海鹽 (B)木材和石材 (C)羊毛和小麥 (D)葡萄酒和橄欖油。
- * (B) 18.十六、十七世紀時，歐洲殖民國家在美洲發展熱帶栽培業，亟需人力，乃由非洲引進黑人奴工。當時非洲黑奴的主要輸出地區為何？(A)東非 (B)西非 (C)南非 (D)北非。
- * (C) 19.去年(2001年)亞太經合會(APEC)在上海舉行，召開非正式領袖高峰會議，討論議題之一為反恐怖活動，主辦者曾擔心有些與會國可能會因宗教信仰，而無法達成共識。請問前述所指的與會國是指：(A)澳洲、日本 (B)新加坡、越南 (C)馬來西亞、印尼 (D)泰國、緬甸。
- * (A) 20.阿富汗位於中、西亞和南亞接壤之處，戰略地位重要，自古即為兵家必爭之地，但是傳統上被認為「侵入容易，活著出來很難」，此與下列哪一項地理條件最為有關？(A)境內山勢崎嶇難行，反抗軍易於藏匿 (B)全年酷暑乾旱，入侵者難以忍受 (C)盛產石油，執政者得藉以擴充軍備 (D)國土形勢封閉，造成人民排外意識強烈。

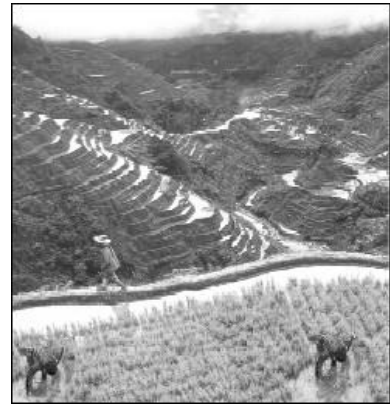
-
17. 南歐屬溫帶地中海型氣候，降雨特徵為夏乾冬雨，因生長季與雨季不能配合，農業上發展特別重視灌溉。為因應乾燥夏季，植物多低矮、枝節多、表皮厚、葉片小以減少蒸散，以栽培橄欖、無花果、葡萄等作物為主，製成葡萄酒和橄欖油輸出。
18. 十九世紀以前，西非為殖民帝國主要的奴隸供應地（安哥拉至奈及利亞西岸被稱為奴隸海岸），大批黑奴被販賣至美洲開發農、礦資源，然後將甘蔗、棉花等資源運回歐洲，再將製成品輸往非洲市場，此流程即所謂「三角貿易」。
19. 因美國 911 事件的影響，西方的反恐行動為針對極端伊斯蘭主義份子，而東南亞不乏信仰伊斯蘭教的國家與地區，(C)選項的馬來西亞、印尼皆為伊斯蘭教主要信仰地區。(A)澳洲以基督教為主、日本以佛教為主。(B)新加坡以基督教、越南主要為佛教、天主教。(D)泰國、緬甸以佛教為主。
20. 阿富汗位於興都庫什山和蘇里曼山間的阿富汗高原，故境內山勢崎嶇複雜，形成軍事上的地理優勢。(B)該地區屬於溫帶乾燥（夏熱冬嚴寒）或高地氣候（夏涼冬嚴寒），所以並沒有全年酷暑乾旱的現象；(C)阿富汗石油產量不多，石油主要出現於背斜構造的沈積盆地，少見於地形崎嶇的景觀；(D)國土形式封閉則將不易入侵將，例如中國大陸四川盆地，自古即有「益州險塞，沃野千里；蜀道難，難於上青天」之說。



- * (A) 21. 請根據右圖所提供的訊息，判斷該地最可能是下列哪一國家海岸地區的典型景觀？(A)挪威 (B)紐西蘭 (C)日本 (D)西班牙。



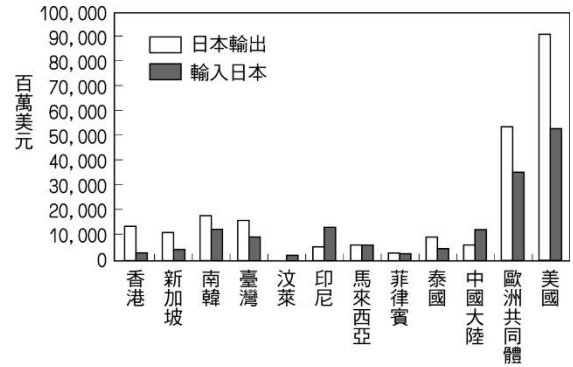
- * (C) 22. 右圖是王先生去年出外旅遊時所拍攝的某地風光。請判斷該圖所呈現的景觀最可能出現在哪一地區？(A)美國東南岸 (B)西班牙庇里牛斯山區 (C)菲律賓呂宋島 (D)大洋洲社會群島。



21. 「海灣深入內陸」為峽灣地形特色；「小漁村」表示當地有漁業活動；「崎嶇高地放牧綿羊與山羊」表示山區仍維持傳統畜牧活動；「夏季時南坡較暖，可種植穀物與水果」表示該地冬季寒風自北方來，故較暖的南坡可發展農業。綜合以上推論，可得知該地為北歐的挪威
22. 梯田農業景觀，多分布於板塊碰撞而成的新褶曲帶上，破碎多山、平原狹小的地形利用，且圖中顯示之主要農作物為的勞力密集的稻作景觀，故判斷應是為季風亞洲區內的菲律賓呂宋島。菲律賓水稻梯田又以科爾迪萊拉最負盛名，1995年聯合國教科文組織將其列入「世界遺產名錄」。石塊修成的梯田，盤山臺階似的灌溉渠層層升高，被戲稱為「世界第八大奇蹟」。幾個世紀以來，伊富高部落人民為了防止土壤流失，不辭辛勞地用一塊塊的岩石築成一道道的堤壩，直到成為現在被美譽為「通往天堂的天梯」的稻米梯田。(A)美國東南岸，雖然也有稻米種植，但屬於平原地區的大規模機械化耕作；(B)西班牙庇里牛斯山區、(D)大洋洲社會群島缺乏集約的稻作農業。



- * (B) 23. 右圖為 1990 年時日本對鄰近國家和世界主要地區的貿易額，請根據該圖判斷下列敘述中哪一項是正確的？
- (A) 對歐洲共同體各國的總貿易順差量大於對美國的順差量 (B) 對「亞洲四小龍」都是出超 (C) 對「東南亞國協」各國都是入超 (D) 就單一國家而言，中國大陸是其最主要貿易對象。



- * (D) 24. 晚上六點以後，位於德國柏林的機場傳來一陣廣播聲，通知旅客可以開始登機，這個廣播服務是透過網路由美國加州的工作人員所提供，因為這個時段美國的人事成本比德國低很多。請根據上文，判斷下列何項敘述最為適當？(A) 德國經濟優於美國，所以能僱用美國勞工 (B) 德國的平均工資高於美國 (C) 美國加州失業問題嚴重，有賴其他國家協助 (D) 跨國運作是企業提高經濟效益的方式之一。
- * (C) 25. 根據 1970 年代我國政府因應石油危機的經驗，下列哪一項措施最能於景氣衰退時提振經濟？(A) 協助國內廠商赴外國設廠 (B) 提高金融機構存款利率 (C) 增加國內公共建設支出 (D) 呼籲民間減少消費。

第 26-27 題為題組

人口議題日益受到全球重視，但是各國所面臨的情況不盡相同。請回答下列問題：

23. 亞洲四小龍包括香港、新加坡、南韓、台灣，選項中(A) 日本對美順差還是大於對歐洲共同體的順差；(C) 東南亞國協僅印尼和汶萊因為輸入石油所以為入超；(D) 單一國家而言，對美國貿易總量最大，美國仍是其主要貿易對象。
24. 跨國運作是以採取降低成本和追求最高利潤為目標，配合時差以電腦網路和衛星通訊技術的發展，為企業提高經濟效益的方法之一。
25. 增加國內公共建設支出可提振經濟。



- * (D) 26. 目前北歐各國最主要的人口問題是：(A) 自然增加率居高不下 (B) 社會增加率大幅上升 (C) 人口分佈不平均 (D) 高齡人口比例偏高。

年別	台閩地區			台灣省		台北市		高雄市	
	平均	男性	女性	男性	女性	男性	女性	男性	女性
1993	74.28	71.61	77.52	71.16	77.14	75.99	80.83	71.81	77.03
1995	74.53	71.85	77.74	71.47	77.44	76.18	81.08	72.44	77.27
1997	74.58	71.93	77.81	71.16	77.63	76.51	80.96	72.33	77.37
1999	75.04	71.46	78.12	71.52	77.81	76.84	81.55	72.76	77.65

表 2

- * (C) 27. 表 2 是台閩地區最近幾年國民平均壽命之變動，根據表中資料，下列哪一項針對 1993 至 1999 年的敘述，係直接根據表 2 資料觀察而來？(A) 台灣省居民的死亡率比台北市高 (B) 台閩地區女性比男性健康 (C) 台閩地區國民平均壽命有增加的趨勢 (D) 台北市生活條件比高雄市好。

第 28-30 題為題組

◎小說《白鯨記》是描述 1820 年「艾塞克斯號」捕鯨船在南太平洋遭到抹香鯨攻擊的始末。該船的航程大致如下：「從美國東北角的家鄉出發後，順(甲)洋流向東航行，後又順著加那利洋流與東北風南下，越過赤道後，沿著巴西暖流南下，經過南美最南端受到強勁西風的影響，費力地穿越(乙)海峽，之後才順著(丙)國家沿岸，到太平洋東南漁場找尋更多的鯨魚，不幸卻遭到鯨魚衝撞，二十餘人逃離被擊碎的船後，改乘小船，靠風帆漂流了四千五百哩，最後僅二人獲救。」請依上文，回答下列問題：

- * (B) 28. (甲) 洋流是指：(A) 黑潮 (B) 北大西洋暖流 (C) 福克蘭洋流 (D) 加利福尼亞涼流。

26. 北歐各國為已開發國家，現代化程度高，社會福利也高，所以人口特色為低出生率、低死亡率，屬於縮減型的人口金字塔型態。因此其最嚴重的人口問題，應為高齡人口比例偏高（人口老化），也造成了政府在老年社會福利負擔過重的問題。(A) 自然增加率高應改為自然增加率低；(B) 因為很少移入人口，所以社會增加率也很低；(C) 北歐地區人口主要分佈於南部氣候較為溫暖地區，但因各國人口總數不多，並沒有造成所謂的人口問題。
27. (A) 表中資料僅提供平均壽命的數值，無法依此判斷死亡率高低；(B) 臺閩地區女性比男性壽命長，但並不一定較健康；(C) 臺閩地區國民平均壽命由 1993 年的 74.28 歲，漸漸提高至 1999 年 75.04 歲，明顯看出增加的趨勢；(D) 可看出臺北市的男女平均壽命均比高雄市的男女壽命長，但並無法看出生活條件的差異。
28. 由美國東北角出發要抵達歐洲，所順的洋流應是由西向東橫越北大西洋的北大西洋暖流，向東流且與加那利洋流相接。



* (A)29.(乙)海峽是指：(A)麥哲倫海峽 (B)麻六甲海峽 (C)直布羅陀海峽 (D)巴士海峽。

* (B)30.(丙)國家是指：(A)巴西 (B)智利 (C)阿根廷 (D)玻利維亞。

29. 南美洲最南端的海峽為麥哲倫海峽；(B)麻六甲海峽位於東南亞，是印度洋通往南海重要通道；(C)直布羅陀海峽位於南歐，為地中海進出大西洋必經門戶；(D)巴士海峽位於臺灣與菲律賓呂宋島之間。

30. 文中越過麥哲倫海峽後，進入南美洲的西部地區（南太平洋東岸），故應選南美洲西岸的國家，選項中只有智利符合。(A)巴西和(C)阿根廷在南美洲東岸，可排除；(D)玻利維亞是南美洲唯二的內陸國（另一個國家是巴拉圭），故不靠海。