

大學聯招試題

90 年度中外地理

第一部分：單一選擇題(共 76 分)

說明：第 1 題至 38 題，每題各有五個備選答案，請選出一個最適當的答案，在「選擇題答案卡」上標出。每題 2 分，答錯倒扣 0.5 分，不作答者，得零分。

1. 「台灣位於東亞褶曲帶上，褶曲運動強烈。」台灣下列哪一項自然地理特色，與此一事實關係最密切？

(A)山地森林茂密 (B)氣候高溫多雨 (C)沿海漁業資源豐富
(D)金屬礦物儲量不多 (E)中北部台地多紅壤

答：(D)

2. 圖(一)為台灣某屬島海岸，因差別侵蝕而演育的地形景觀，其岩石係由珊瑚石灰岩構成。該屬島最可能是：

(A)琉球嶼 (B)釣魚台
(C)基隆嶼 (D)龜山島
(E)彭佳嶼



圖(一)

答：(A)

3. 地表的礦物資源中，儲量最大，分布最普遍的是：

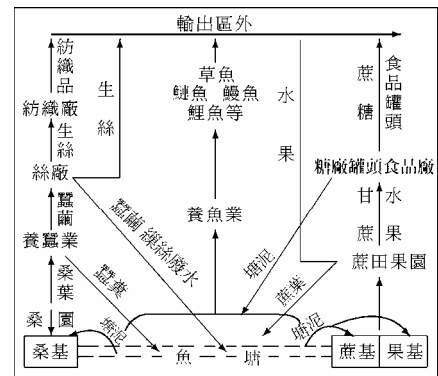
(A)煤礦 (B)鐵礦 (C)石油 (D)沙石 (E)鋁土

答：(D)

4. 圖(二)是某地區傳統農業的生態聯繫示意圖。根據其主要作物判斷，該地區最可能在何處？

(A)成都平原
(B)淮河平原
(C)遼東丘陵
(D)豫西山地
(E)珠江三角洲

答：(E)



圖(二)

5. 中華民國總統於今年(2001)五月出訪的中美洲邦交國是：薩爾瓦多、瓜地馬拉、巴拿馬、宏都拉斯。下列哪一項是四個邦交國的共同特色？

(A)全境屬雨林氣候區 (B)糧食作物以小麥為主 (C)經濟以農礦業為基礎
(D)人口集中於沿海平原 (E)西班牙語為通行的官方語言

答：(E)

6. 台灣北回歸線附近地區的農業，平原作物以稻、蔗為主；丘陵山地的林間隙地以茶、水果為主，3200 公尺以上的高地只有森林和草原。導致這種變化的主要原因是：
- (A)雨量隨高度而增加 (B)空氣隨高度而變稀 (C)土層隨高度而變薄
(D)氣溫隨高度而遞減 (E)風力隨高度而變強
- 答：(D)
7. 民國五十年代，台灣為推行農業機械化而開始推行「土地重劃」，但土地重劃以中、南部區域成效較佳，北部區域則成果不彰。主要原因是：
- (A)北部區域的丘陵比中、南部地區普遍
(B)北部區域的雨季比中、南部區域綿長
(C)北部區域的人口比中、南部區域密集
(D)北部地區的工業比中、南部區域發達
(E)北部地區的農場規模比中、南部區域零細
- 答：(A)
8. 「某國的雨季，集中於每年六月至十月；由於地勢低溼，又常遭熱帶氣旋侵襲，降雨強度大，以致洪水頻繁。1987 年八月一場為期數天的暴雨，使沿海 500 萬畝的農田沒於洪水；1988 年七月，洪水再度來襲，全國四分之三的土地慘遭水淹；1991 年夏，又是一場熱帶風暴，導致該國一片汪洋，損失慘重。」該國最可能是：
- (A)日本 (B)韓國 (C)中國 (D)泰國 (E)孟加拉
- 答：(E)
9. 西北非洲亞特拉斯山地三國，又有「西方之島」之稱。「西方之島」是哪一個文化區的居民所給予的稱呼？
- (A)印度文化區 (B)伊斯蘭文化區 (C)黑人非洲文化區
(D)西北歐洲文化區 (E)地中海歐洲文化區
- 答：(B)
10. 北美洲中部大平原的氣候特色是：冬夏氣溫變化劇烈，平原北部冬季常有寒潮來襲，中部春、夏常有龍捲風肆虐，南部夏季則颶風頻生。該氣候特色和該洲哪一項自然地理特徵關係最密切？
- (A)水系成輻射狀 (B)四面有海洋深入 (C)山系呈南北縱走
(D)第四紀時曾有冰河覆蓋 (E)地跨北緯 8 度至 83 度之間
- 答：(C)
11. 表(一)為台灣和英國 1991 年的人地比率資料。根據此資料，可推演出下列哪一項結論？
- (A)台灣的自然環境較英國為佳 (B)台灣的農場規模較英國為小
(C)台灣的發展歷史較英國為短 (D)台灣的農業機械化程度較英國普遍
(E)台灣的人口自然增加率較英國為高
- 答：(B)

表(一)

地區	人口密度 (人/方公里)	可耕地人口密度 (人/方公里)	可耕地農業工作者密度 (人/方公里)
英國	239.1	875	8.4
台灣	571.0	2329	123.6

12. 「莽原地區作物生長季太短，農民種植作物需選擇其能短期成熟者，單位面積產量通常很低，收成不豐。」莽原地區生長季短的原因是：
 (A)日照太強 (B)氣壓太低 (C)乾季太長 (D)氣溫太低 (E)溫差太大
 答：(C)

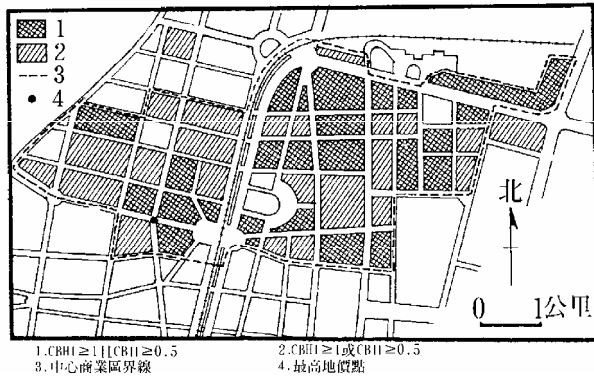
13. 表(二)為台灣人口比重(%)的時空變化。地理學中哪一個概念，可以用來說明表中所展現的人口比重時空轉移趨勢？
 (A)區位租 (B)B/N 比 (C)引力模式 (D)時空收斂 (E)環境負載力
 答：(E)

表(二)

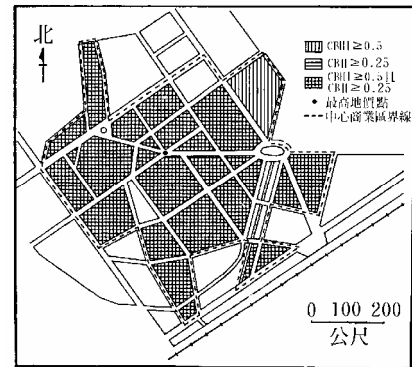
年代 \ 區域	北部區域	中部區域	南部區域	東部區域
康熙 22 年(1683)	24.96		75.04	
光緒 19 年(1893)	30.13	26.41	43.23	2.65
大正 14 年(1925)	31.09	33.53	32.83	2.55
民國 54 年(1965)	32.91	29.82	32.85	4.42
民國 84 年(1995)	42.46	25.38	29.28	2.88

14. 台灣現代許多學生，常在資訊展折扣期間，購買不同廠牌的中央微處理器 (CPU)、主機板、硬碟、記憶體(RAM)等零件，自己組裝電腦。把不同廠牌的零件組裝成一部電腦，其條件是現代工業產品具有何種特性？
 (A)規格化 (B)機械化 (C)標準化 (D)泰勒化 (E)自動化
 答：(A)
15. 「在短距離內，鐵路的運費率比公路高，但長距離的運輸，鐵路的運費率則比公路低。」此一事實和鐵、公路哪兩方面的差異有關？
 (A)需求彈性與集貨成本 (B)場站成本與路線成本
 (C)建築成本與回程運輸 (D)分配成本與運費分區
 (E)使用密度與使用效益
 答：(B)

16. 圖(三)和圖(四)分別是台北和新竹二都市，透過 CBHI 和 CBII 界定的中心商業區範圍。兩者使用的 CBHI 和 CBII 標準不同，主要的原因是：
- (A)住商混合程度有別 (B)都市規模大小不一 (C)土地分區使用有異
- (D)都市機能結構不同 (E)都市地價貴賤不等
- 答：(A)



圖(三)

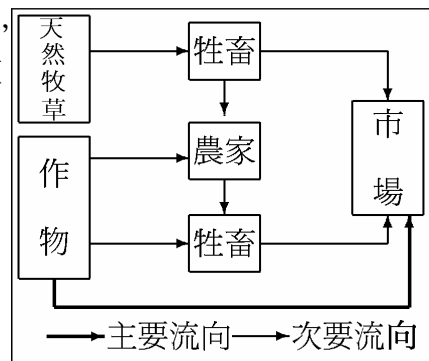


圖(四)

17. 原始的農業活動包括採集、游牧和游耕等。三類原始農業活動的共同特色是：
- (A)食物種類單純 (B)定居於鄉村聚落 (C)社會缺乏專業分工
- (D)天然植被復育迅速 (E)分布於熱帶雨林、沙漠與莽原
- 答：(C)

18. 根據都市土地利用的種類，把都市分成商業、工業、住宅、文教等機能區，並據以討論內部結構時，需以下列哪一前題為基礎，才具有意義？
- (A)土地有分區使用的限制 (B)居民的種族與文化具一致性
- (C)都市區域的自然環境不均質 (D)都市聯外交通路線呈放射狀
- (E)居民擁有相同的嗜好、需求與收入
- 答：(A)

19. 圖(五)是某種市場指向農業活動形式的示意圖，就地表五類森林區而言，該活動最可能出現在哪一森林區？
- (A)熱帶雨林
- (B)季風雨林
- (C)寒帶針葉林
- (D)地中海灌木林
- (E)溫帶闊葉林和混合林
- 答：(D)



圖(五)

20. 風帶季移是地球行星風系的特性之一，下列哪一種氣候特徵的形成，與風帶季移關係最為密切？

- (A)聖嬰現象的形成 (B)熱帶風暴的發生 (C)熱帶海岸沙漠的形成
(D)地中海型氣候的雨型 (E)歐洲冬季氣溫的正偏差

答：(D)

21. 本年(2001)五月中旬，西伯利亞因河川解凍，冰塊堵塞河道，造成百年來的最大水災，有近萬間房舍被淹沒，數萬人無家可歸。此次水災除天氣因素外，尚與當地河川的哪一項特性關係最密切？

- (A)河川長度 (B)河川流向 (C)河谷寬度 (D)河床坡度 (E)河水深度

答：(B)

22. 台北某電視台在安排全球直播球賽節目時，發現在美國的(甲)費城(西經 75 度)、(乙)洛杉磯(西經 118 度)，澳洲的(丙)墨爾本(東經 145 度)和法國的(丁)巴黎(東經 2 度)四地，當地時間五月四日的下午七時各有一場球賽要轉播。這四場球賽畫面傳送到電台的時間，先後順序為何？

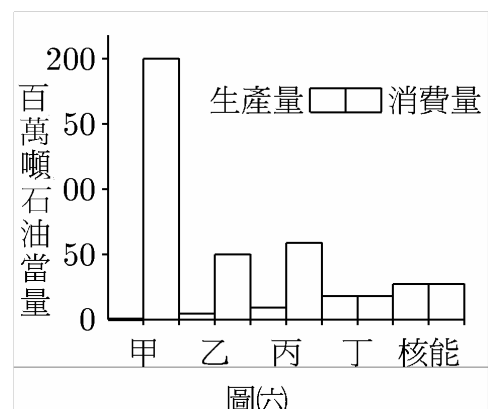
- (A)甲乙丙丁 (B)甲丁丙乙 (C)丙丁甲乙 (D)丙乙甲丁 (E)丁甲乙丙

答：(C)

23. 圖(六)是近十年來日本五種主要的能源生產與消費比較圖，請問圖中的甲、乙、丙、丁分別是哪四種能源？

- (A)甲：石油 乙：煤 丙：水力
丁：天然氣
(B)甲：石油 乙：天然氣 丙：煤
丁：水力
(C)甲：天然氣 乙：石油 丙：水力
丁：煤
(D)甲：天然氣 乙：水力 丙：石油
丁：煤
(E)甲：煤 乙：石油 丙：天然氣
丁：水力

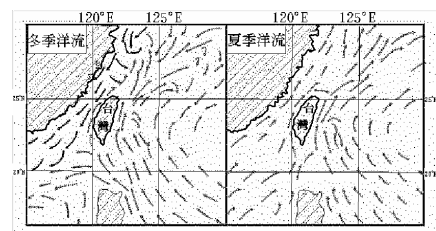
答：(B)



圖(六)

注意：自 24 題至 38 題，每三題為一題組，每一題組之前都有一段◎敘述，共有五個題組。

◎圖(七)為台灣附近海域冬、夏洋流的流向圖，請問：



圖(七)

24. 台灣海峽西部，冬季沿大陸東岸南下的洋流，稱爲什麼？

- (A)黑潮 (B)親潮 (C)台灣洋流 (D)中國沿岸流 (E)北赤道洋流

答：(D)

25. 隨著洋流性質的變化，台灣附近海域迴游的魚類也不相同。下列哪兩種迴游魚類，是夏季台灣東、南部海域的主要魚獲？

- (A)鮪魚、旗魚 (B)鯊魚、帶魚 (C)鯧魚、鮑魚
(D)紅鯛、刀魚 (E)烏魚、黃魚

答：(A)

26. 台灣海峽冬、夏的洋流性質與流向不同，最主要的影響因素是什麼？

- (A)聖嬰現象 (B)季風轉換 (C)鹽度變化 (D)地球自轉偏向 (E)日月吸引力的變化

答：(B)

◎中國某氣候區的特色是：「區內年均溫在 10°C 以下，且年有五個月的均溫在 0°C 以下，冬季較長，但夏季氣溫甚高，除部分地區外，大多在 20°C 以上，年雨量在 400 至 1000 公釐之間，雨量集中於六、七、八三個月或七、八兩個月。」請問：

27. 就中國的十一個農業區而言，何者位於該氣候區內？

- (A)冬麥小米區 (B)夏作綠洲區 (C)夏作雜糧區
(D)夏作青稞區 (E)夏作雜糧春麥區

答：(C)

28. 該氣候區涵蓋的地域，自清末以來常遭受到列強覬覦。百餘年來，有哪兩個國家曾入據該區域？

- (A)法國、英國 (B)英國、日本 (C)日本、俄國 (D)俄國、德國 (E)德國、美國

答：(C)

29. 中國的天然植物，依其類型可分成六帶：甲、熱帶常綠闊葉林帶；乙、闊葉針葉混合林帶；丙、溫帶草原帶；丁、針葉林帶；戊、沙漠及半沙漠帶；己、高地帶。有哪三個天然植物帶分布於該氣候區涵蓋的地域？

- (A)甲乙丙 (B)乙丙丁 (C)乙戊己 (D)丙丁戊 (E)丁戊己

答：(B)

◎圖(八)為中國某地地形圖，等高線之間的新月形圖案，為某種風成地形。請問：

30. 該地的盛行風向是：

- (A)東風 (B)東北風 (C)東南風
(D)西北風 (E)西南風

答：(D)

31. 該地最有可能位於下列哪一個地理區？

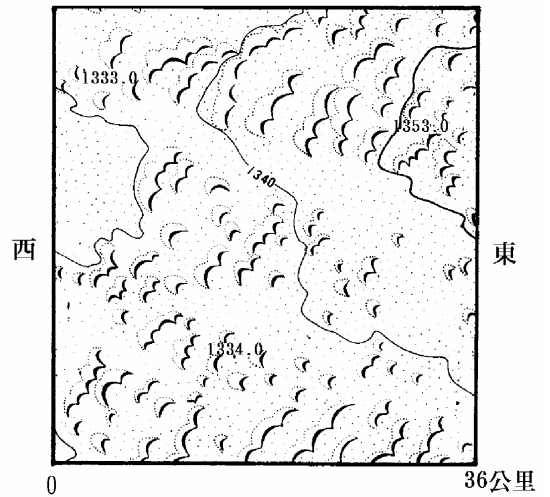
- (A)長白山地 (B)滇西縱谷 (C)黃淮平原
(D)黃土高原 (E)塔里木盆地

答：(E)

32. 在圖(八)表示的地形區內，如果條件許可，也可發展農業。在該地區發展的傳統農業活動，具有下列何種特色？

- (A)作物成層分布 (B)農牧混合經營
(C)採三年輪耕制 (D)大規模專業化農作
(E)單位勞動力生產量高

答：(A)



圖(八)

◎亞洲某一氣候區的氣候特色是：「每年夏季，盛行來自海上的西南風、南風或東南風；冬季則盛行來自內陸的西北風、北風或東北風；夏雨冬乾，但緯度愈低，乾季愈短」請問：

33. 就地形而言，亞洲可區分為五大地形區：甲、東亞島弧區；乙、沿海半島區；丙、東亞平原高原山地區；丁、亞洲西南部高山高原區；戊、亞洲北部平原山地區。請問，其中哪三個地形區有「引文」所示的氣候分布？

- (A)甲、丙、戊 (B)甲、乙、丙 (C)乙、丙、丁 (D)乙、丁、戊 (E)丙、丁、戊

答：(B)

34. 在該種氣候區內，分布最廣的經濟作物是什麼？

- (A)甘蔗 (B)橡膠 (C)油棕 (D)可可 (E)茶葉

答：(E)

35. 下列宗教中，何者的創始地，位於該氣候區內？

- (A)佛教 (B)猶太教 (C)東方正教 (D)羅馬公教 (E)伊斯蘭教

答：(A)

◎美國舊金山灣南側的聖他克拉谷地，原為果園區，戰後被規劃開發為無污染性的工業區，吸引大批高科技產業來此設廠，其產業包括電腦及其周邊設備、通訊器材和運輸裝備等，是美國電子工業的中心，素有矽谷之稱。矽谷有許多廠商透過外包與策略聯盟的方式，和全球各地同類廠商合作，進行全球性專業分工，以降低生產成本。請問：

36. 矽谷工業區在聖他克拉谷地設立，最主要的工業區位因素是什麼？

(A)原料 (B)動力 (C)市場 (D)資金 (E)政策

答：(E)

37. 大批高科技廠商到矽谷設廠，可獲得什麼利益？

(A)泰勒化 (B)規格化 (C)聚集經濟 (D)長程經濟 (E)規模經濟

答：(C)

38. 矽谷的廠商和全球同類廠商合作，用外包或策略聯盟的方式進行生產分工，以降低生產成本。下列哪一項概念，最適合用來解釋這種降低生產成本的方式？

(A)運費分區 (B)區位商數 (C)產業連鎖 (D)輻輳與輻散 (E)擴散與模仿

答：(C)

第二部分：非選擇題(共 24 分)

說明：本部分共有三大題，每大題均為 8 分，請將答案寫在「非選擇題答案卷」上。

一、台灣位於海洋和大陸板塊的接觸帶上，褶曲運動劇烈，山岳聳峙、高峰林立，數條新褶曲山脈呈雁行狀排列。請問：

1. 海洋和大陸板塊在哪二座山脈之間接觸，因而形成東西寬約七公里，南北長約一百五十公里的谷地？(4 分)

2. 台灣的能源礦物以煤礦的儲量較豐，主要煤礦產地多分布於哪一山脈？(2 分)

3. 台灣蓄水量最大的水庫是曾文水庫，該水庫的集水區位於哪一山脈？(2 分)

答：1.中央山脈與臺東海岸山脈 2.雪山山脈 3.阿里山山脈

二、近百年來，工業革命促進經濟快速繁榮與發展，也導致環境污染問題日趨嚴重，環境保育的課題乃漸廣受重視。1997 年，「聯合國氣候變化綱要公約第三次締約國大會」在京都召開，通過「京都議定書」，具體規範工業國家在 2008 到 2012 年間之溫室氣體排放減量標準，以減緩全球氣候暖化的速度。本年(2001)四月，美國環保署卻宣布，美國不會接受京都議定書。請問：

1. 全球氣候如果持續暖化，將導致全球海域發生什麼直接結果？(2 分)

2. 「溫室氣體排放減量」的方法，除了降低對石油、天然氣的依賴外，還需減少什麼礦物的使用？(2 分)

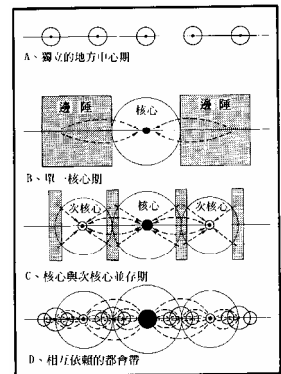
3.日受世人重視的「環境保育」問題，包括哪兩個課題？(4 分)

答：1.海平面上升 2.煤 3.公害防治、自然環境的維護

三、圖(九)為區域發展空間整合過程的模式圖，請問：

1. 當區域發展仍處於獨立的地方中心期時，決定地方中心經濟發展的首要因素是什麼？(2分)
2. 當區域發展到單一核心期時，該區域的都市等級大小分布，最可能出現什麼型態？(2分)
3. 圖(九)所示的區域整合過程，係核心區與邊陲區先後透過哪兩種形式的交互作用而達成的？(需按先後順序作答，否則不予計分)(4分)

答：1.腹地資源的多寡 2.首要型 3.先反吸—退化，後擴散—模仿



圖(九)