

大學入學考試中心  
90學年度學科能力測驗試題

社會考科地理試題解析

新北市立錦和高級中學地理科教學團隊研製

版權所有・僅供教學



## 壹、單選題

- \* (D) 1. 在學習冰河地形的過程中，了解蛇丘、鼓丘、外洗扇等小地形的分布，有助於釐清下列哪一項問題？(A)冰河冰的厚度 (B)冰河的壽命 (C)冰河冰的密度 (D)冰河消融的方向 (E)冰河移動的速度。
- \* (B) 2. 民國 88 年九二一集集大地震時，橫跨大甲溪的石岡壩體左右兩側發生約達 7 公尺的垂直相對位移，使壩體嚴重損毀、水壩潰決。造成壩體嚴重損毀的主要因素是：(A)土壤液化 (B)岩層變位 (C)河床採砂 (D)侵蝕基準下移 (E)壩基被河水沖刷。
- \* (E) 3. 近年來科學家研發太陽能電池，將太陽能轉為電能。不過，太陽能電池需要夠長的日照，才能持續發電，達到實用的目的。若祇單純考量年平均日照時數，下列何地比較適合開發太陽能發電？(A)蘭陽平原 (B)臺北盆地 (C)桃園台地 (D)埔里盆地 (E)澎湖群島。
- \* (C) 4. 一般而言，臺灣對外貿易依存度頗高。下列哪一項民國 86 年的貿易資料，最足以支持此一論點？(A)貿易出超達 76.6 億美元 (B)貿易總額達 2365.1 億美元 (C)貿易總額占國民生產毛額的 82.6% (D)工業產品出口額，占總出口額的 97.9% (E)從日本的進口額，佔總進口額的 25.4%。
- \* (D) 5. 長久以來，人民在洞庭湖一帶圍湖造田，實在是因為此處的河川有「不圍也

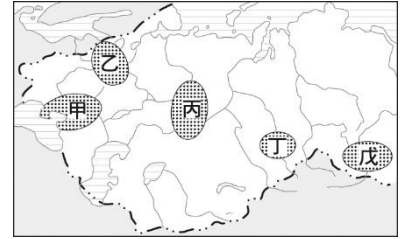
- 
1. 冰積地形中，碎屑物隨冰水沉積，產生淘選成層的冰水沉積。冰河搬運力減弱後，其搬運物質堆積成冰積物，在消融後即可判斷冰河方向，其長軸方向與冰河流向一致。冰積地形分類如下：
- ①蛇丘：蛇丘的成因主要為在冰河消融時，融化的水沿冰河裂隙滲入冰河底部，並在冰河底部流動，形成隧道，隧道中的砂礫沈積，形成蛇丘。
- ②外洗平原、外洗扇：冰川融化後被流水搬至他處沉積之砂礫，若堆積於冰河前緣，成沖積扇狀者，稱外洗扇。外洗扇聯合可行成外洗平原。
2. 地震發生岩層垂直相對位移，也就是岩層斷層作用。車籠埔斷層所引發的 921 地震，其斷層線正好穿越石岡水壩，變位量將石岡水壩拉扯開，造成壩體毀損，該斷層線現成為地震觀光遺址。
3. 澎湖地區因地勢低平，不易攔截水氣形成地形雨，為台灣地區雨量最稀少地區，故雲霧少多日照，適合開發太陽能發電。
4. 貿易依存度 =  $\frac{\text{貿易總額}}{\text{國內生產毛額 (GDP)}} \times 100\% = \frac{\text{出口總額} + \text{進口總額}}{\text{國內生產毛額 (GDP)}} \times 100\%$ ，系指一國對貿易的依賴程度。臺灣貿易依存度高源於，台灣資源缺乏必須進口原物料，製成產品外銷國際，此外國際貿易暢旺，帶動臺灣經濟成長，國際貿易亦為臺灣地區經濟成長的引擎。(E)台灣與日本皆為海島型國家自然資源稀少，故皆需依賴海外貿易以維持生存所需，台灣每年自日本進口高額關鍵性零組件，長期與日本處於逆差情況。
5. 洞庭湖盆地位於長江出巫山之後的地理區，長江三峽大壩建造前水流湍急，李白《早發



生洲」的特性，請問造成此種河川水文特性的主要原因為何？(A)河水滲漏增加 (B)人工填土造田 (C)侵蝕基準下移 (D)河流流幅變寬 (E)河床坡度增加。

- \* (B) 6. 「青康藏地區的居民，多採農牧並重的經營。農作物以玉米、小麥、青稞為主，畜牧則有山牧季移和放牧二種形式。」該地區農業活動的特色，最直接反映的地理意義是什麼？(A)宗教信仰單純 (B)地勢高低懸殊 (C)民族種類繁多 (D)土壤肥瘠兩極 (E)農業政策影響。

- \* (B) 7. 獨立國協全境有五大工業區，即(甲)頓巴次工業區、(乙)莫斯科工業區、(丙)烏拉山工業區、(丁)庫斯巴次工業區、(戊)貝加爾湖工業區，其分布如右圖所示。請問哪些工業區在俄羅斯境內？(A)甲乙丙丁 (B)乙丙丁戊 (C)甲丙丁戊 (D)甲乙丁戊 (E)甲乙丙戊。



- \* (A) 8. 西歐的自然環境適合各種產業發展，唯獨對農業活動略有限制。就穀類作物而言，西歐發展農業最不利的自然條件是什麼？(A)熱量不足 (B)降水過多 (C)西風強勁 (D)排水不良 (E)土壤貧瘠。
- \* (A) 9. 十九世紀中葉以前，世界各地的農業活動主要依賴人力與獸力種地收成，直到 1889 年第一具曳引機於甲地問世後，履帶式或輪子式的農耕工具才開始普及。以甲地的發展為例，1907 年僅有六百多輛曳引機，到了 1950 年則多達三百四十萬輛。請問甲地最可能出現在下列哪一地區？(A)北美大平原 (B)阿根廷彭巴草原 (C)中國松遼平原 (D)東歐平原 (E)澳洲西部低地。

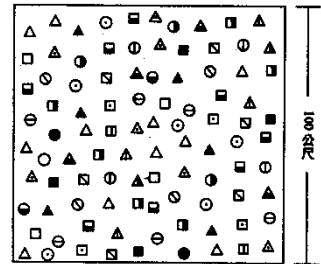
白帝城》：「朝辭白帝彩雲間，千里江陵一日還；兩岸猿聲啼不絕，輕舟已過萬重。」描述最為傳神；長江切穿巫山，進入兩湖盆地之後流幅驟寬，河床坡度減緩，流速減慢，遂產生大量堆積。

6. 青藏地區因地勢高低懸殊，氣溫隨高度而呈垂直變化，亦影響農作分布變化多樣；而地勢高低及季風來源也影響降水，青藏地區（藏南縱谷）雨量由東南向西北遞減，土地由東部農牧轉為西部的畜牧，畜牧則有山牧季移和放牧二種形式，山區多實施山牧季移，山間谷地或盆地則實施放牧。
7. 頓巴次工業區位於烏克蘭境內，盛產煤、鐵、鹽、錳和天然氣。
8. 西歐因緯度偏高（ $40^{\circ}\text{N}\sim 60^{\circ}\text{N}$  西風帶），熱量不足（積溫不足）又瀕臨海洋，冬季冷濕多雨，不利穀物生長。
9. 該地於 1907 年（相當於中國清末時期）已開始有機械化（曳引機），其機械化程度甚早，到了 1950 年更多達三百四十萬輛曳引機，據此應可判斷以新大陸的北美大平原最有可能，其他選項機械化程度較晚。(B)(C)(D)皆是在近代才有機械化耕作之型態；(E)位於沙漠，幾無農業活動，更遑論機械化農耕。



- \* (B) 10. 中國大陸預計未來一、二十年內，在其西南邊境各河川建設一系列的水壩，完成後可能影響鄰國的水源。下列河川中，哪一條河流的水源不會受到這些計畫的影響？(A)湄公河 (B)昭披耶河 (C)薩爾溫江 (D)伊洛瓦底江 (E)布拉馬普特拉河。
- \* (D) 11. 「加拿大中部湖泊大平原和東部拉布拉多高原的地層，均為古老的結晶岩塊。」加拿大的哪一地理特性，和引文所述的地質背景關係最密切？(A)海岸曲折多港灣 (B)河川多成放射狀分布 (C)地表曾遭大陸冰河侵蝕 (D)金屬礦物資源蘊藏豐富 (E)農業多採大規模機械耕作。

- \* (B) 12. 右圖為某地區森林之樹種分布調查結果示意圖，各種符號代表不同的樹種。請問該地區最可能位於下列哪一個國家？(A)日本 (B)巴西 (C)芬蘭 (D)加拿大 (E)羅馬尼亞。



◎右圖是臺灣某地海岸的素描圖。請回答下列問題：

- \* (B) 13. 該素描所依據的視角方向是：(A)從南向北 (B)從北向南 (C)從東向西 (D)從東南向西北 (E)從西南向東北。



10. 中南半島河流多發源於中國，所謂「山同脈，水同源」即為中南半島與中國大陸地形沿續的最佳寫照。(A)湄公河上游為瀾滄江；(B)昭披耶河發源自泰國北部境內，全名為湄南昭披耶河，又稱湄南河；(C)薩爾溫江上游為怒江；(D)伊洛瓦底江起源於中國恩梅開江、邁立開江、更的宛江；(E)布拉馬普特拉河上游為雅魯藏布江。
11. 加拿大中部大平原和東部拉布拉多高原，昔日為火山噴發所形成古老結晶岩，地質堅硬，富含金屬礦物，故其資源蘊藏豐富是世界第三礦業大國，礦產品種 60 有餘，如鈷、鈾、銅、鋁、鑽石、鎳、鈦精礦、鉍族金屬等等，是世界上最大的石綿、鎳、鋅等礦物生產國。(盾地：古老的結晶岩地層：前寒武紀的古結晶所構成的古老地層，為一地盤安定的地方，因下部為古老結晶岩層，地質堅硬，故地表平緩、起伏不大，並且盛產金屬礦產。)
12. 此地樹種複雜、同樹種密度小，應屬高溫雨量豐沛的熱帶雨林區植被；巴西地處低緯，緯度介於  $5^{\circ}\text{S}\sim 30^{\circ}\text{S}$  之間，屬熱帶雨林氣候，多熱帶闊葉林。
13. 此視角的地形為左邊為海洋、東邊山脈緊鄰、還有巨大沖積扇；臺灣地區一邊是海、一邊是山的沿岸，只有東北角或東岸有可能，又由巨大沖積扇可以推斷出應是東部沿海，且行經方向是由北向南走，所以右邊是山、左邊是海。





- \* (D) 14. 形成圖中右前方海岸類型的最基本地形營力是什麼？(A) 差別侵蝕 (B) 冰河挖掘 (C) 火山噴發 (D) 岩層變位 (E) 河川襲奪
- \* (A) 15. 臺灣從這種海岸出海的河川，最有可能出現下列哪兩種河川地形？(A) 河階、峽谷 (B) 河階、蛇丘 (C) 河階、牛軛湖 (D) 峽谷、牛軛湖 (E) 蛇丘、牛軛湖

◎清代某地的地方志，曾對當地的氣候有如下的描述：「氣候大抵暑多於寒，春冬頻旱，夏秋頻潦。西南雲蒸則滂沱，東北密雲鮮潤澤，所以雲行雨施，必在南風盛發之時。四時之風，南颶居多，因風擊浪，摧檣傾楫。」根據上文，回答下列問題：

- \* (E) 16. 引文描述的氣候特色，最有可能出現在下列哪一個縣市？(A) 宜蘭縣 (B) 花蓮縣 (C) 桃園縣 (D) 南投縣 (E) 高雄縣。
- \* (A) 17. 在該種氣候特色中，該地的平原地區，最可能出現的天然植被是什麼？(A) 莽原 (B) 雨林 (C) 苔原 (D) 針葉林 (E) 闊針葉混合林。
- \* (B) 18. 下列五段詩歌中，何者係在描述該地區的農村景觀？(A) 家長供秬黍，生計問牛羊 (B) 平隴多栽稻，高崗半種茶 (C) 夜來南風起，小麥覆壟黃 (D) 蔗園萬頃碧萋萋，一望龍蔥路欲迷 (E) 三春雨足桑葉肥，家家飼蠶晝掩扉

◎「該地區夏季由東南季風帶來的雨量，可達 400 公釐左右；地表原來覆蓋著稀疏的森林，林隙則為肥美的草原，早期是少數民族主要的牧場。二、三百年來，從事農業活動的漢人不斷移入，他們砍倒樹木，挖掉草皮，開闢田園。漢人改畜牧為農耕的結果，導致該地區在近年來，有面臨沙漠化的危機。」以上是中國某地區一則有

- 
14. 右前方指的是斷崖式海岸，形成斷崖的成因主要是岩層變位，故台灣東部多斷層岩岸，如蘇澳、花蓮的清水斷崖。
15. 臺灣東部海岸因山脈緊接海洋，下蝕力強；又因板塊擠壓抬升，離水作用位能增加，河流具有幼年期地形表徵，容易侵蝕下切容易形成峽谷地形，反覆下切、離水抬升即形成河階地形。
16. 題意：「春冬頻旱，夏秋頻潦。西南雲蒸則滂沱，東北密雲鮮潤澤，所以雲行雨施，必在南風盛發之時」，其氣候現象為冬春易發生旱象、又多颱風，可以研判此地冬乾夏雨，應位於臺灣的中南部。高雄位處熱帶季風氣候，每年五、六月盛吹西南季風，海上暖濕氣流登陸，雨量大增；九月以後，風力漸弱，雨量遂減。
17. 高雄地區位於回歸線以南，終年高溫（最冷月高於 18°C），夏雨集中氣候形態類似熱帶莽原，故以早期以疏林莽原景觀為主。
18. 臺灣南部因乾季長，在無水利設施配合前，多種植旱作為主；糧食作物則仍以水稻為主，選項(D)為甘蔗是最可能的作物；臺灣的茶葉產區多分布在北部丘陵地。



關農業環境問題的報導，請問：

- \* (E) 19.就中國的十一個農業區而言，該地區最可能位於哪一個農業區內？(A)西南水稻區 (B)冬麥高粱區 (C)冬麥小米區 (D)夏作綠洲區 (E)夏作雜糧春麥區。
- \* (D) 20.該地區稀疏的森林，其林相最可能是哪一種？(A)熱帶雨林 (B)季風雨林 (C)熱帶莽原 (D)溫帶混合林 (E)寒帶針葉林。
- \* (C) 21.早期在該地區從事畜牧活動的少數民族，最可能是哪一族？(A)壯族 (B)回族 (C)蒙族 (D)藏族 (E)彝族。
- ◎ 印尼是個由一萬三千多座島嶼所組成的國家，其中班達群島位於摩鹿加群島南側，從海上遠望，一座高約六百公尺的圓錐狀\_\_ (1) \_\_，是該地最顯著特徵。該地的土壤與氣候，非常適合肉豆蔻樹的生長；居民將果實曬乾，以供外銷。此地十七、八世紀時，是全球肉豆蔻的主要供應地，歐洲市場主要以\_\_ (2) \_\_為轉口港，每年為其殖民母國帶來豐厚的財富。印尼人口眾多，族群、宗教和語言複雜，彼此屢有摩擦。如近兩年來，\_\_ (3) \_\_兩大宗教團體連續發生衝突，影響經濟發展甚鉅。
- \* (C) 22.空格(1)的正確答案是：(A)冰山 (B)台地 (C)火山 (D)珊瑚礁 (E)石灰岩殘丘。
- \* (E) 23.空格(2)的正確答案是：(A)漢堡 (B)倫敦 (C)馬賽 (D)里斯本 (E)阿姆斯特

19. 夏作雜糧春麥區分布於大漠（即戈壁）南北，及隴西高原、松遼平原西北部和桑乾盆地（位河北山西地界）等溫帶草原氣候區內。農作為春小麥、高粱、小米、燕麥和大麥等。



20. 年雨量 400mm 左右，雨量集中夏季，又緯度介 (30°N~60°N) 間，屬溫帶氣候，天然植被為溫帶混合林。
21. 塞北多為蒙族。
22. 印尼位在太平洋火環帶，地殼不穩，多火山地震等板塊作用。大部分為火山島，題意中「六百公尺」的「圓錐」形，指的是火山錐地形。
23. 印尼舊稱爪哇，過去曾為荷蘭殖民地，因此歐洲轉口以荷蘭的首都阿姆斯特丹為主。(A) 漢堡為德國第一大港；(B) 倫敦為英國首都；(C) 馬賽瀕臨地中海為法國大城；(D) 里斯本為葡萄牙首都。



丹。

\* (C) 24. 空格(3)的正確答案是：(A)天主教與基督教 (B)印度教與佛教 (C)基督教與回教 (D)印度教與回教 (E)天主教與佛教。

◎北部非洲的農村景觀，因地區不同，可分為二類：

東邊地區：在河流二側平地被闢成青翠的農田，栽種稻米、小麥、玉米和棉花；離河較遠的坡地，是櫛比鱗次的農舍，更遠的地方，則為荒涼的沙漠。

西邊地區：在山麓谷口的沖積扇或海岸平原，農田中散落著稀疏的橄欖、無花果等多年生喬木，沒有灌溉的耕地，冬季栽種小麥、大麥；有灌溉設施的田園，則栽培葡萄、柑橘、蔬菜、花卉等園藝作物。

請根據上述，回答下列問題：

\* (A) 25. 東邊地區河岸的農田景觀，主要分布於那一種氣候類型區？(A)熱帶沙漠 (B)熱帶莽原 (C)熱帶季風 (D)溫帶海洋性 (E)溫帶地中海型。

\* (B) 26. 西邊地區沒有灌溉的耕地，小麥栽培於冬季而不種於夏季，最主要的影響因素是：(A)日照長短 (B)雨季分布 (C)市場需求 (D)糧食政策 (E)季節性移民。

\* (C) 27. 西邊地區農業景觀的形成和下列那一項因素的關係最密切？(A)勞力供應的豐缺 (B)風速風向的變化 (C)殖民母國的影響 (D)土地面積的大小 (E)交通運輸的難易。

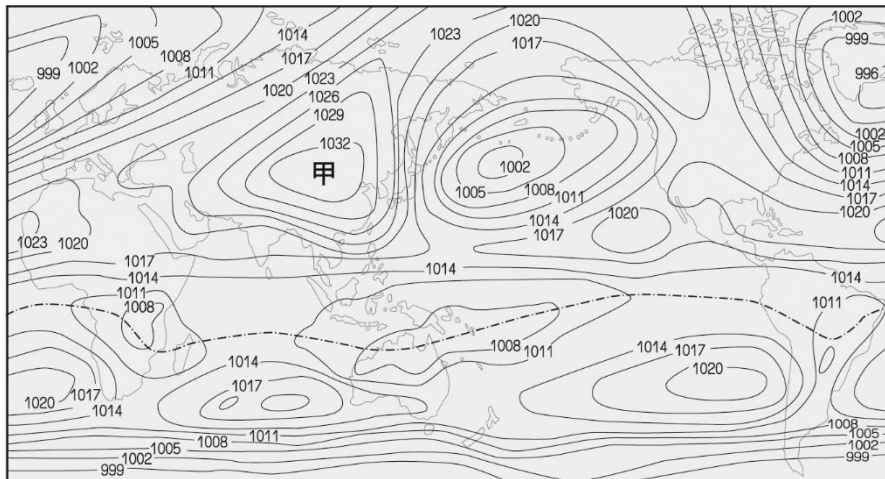
◎下圖為全球某月份的平均氣壓分布圖，請回答下列問題：

24. 南洋群島位在地理大發現時期歐洲、非洲與亞洲海洋貿易必經之路，故文化多元。印尼過去受阿拉伯人貿易、傳教影響，為全球最多信奉伊斯蘭教國家，國內反西方意識高漲，連帶對基督教也有諸多批評。

25. 題意最後一段：「…更遠的地方，荒涼的沙漠」，據此可判斷應為沙漠氣候。北非（撒哈拉沙漠以北，又稱漠北非州）地形平坦，日照強烈，雨量低於100mm，屬熱帶沙漠。

26. 引文：「…農田中散落著稀疏的橄欖、無花果等多年生喬木…有灌溉設施的田園，則栽培葡萄、柑橘、蔬菜、花卉等園藝作物」，據此可判斷應為地中海型氣候特徵，故小麥栽培於冬季時南移之西風所帶來的水氣（雨季），而不種於夏季（旱季）。

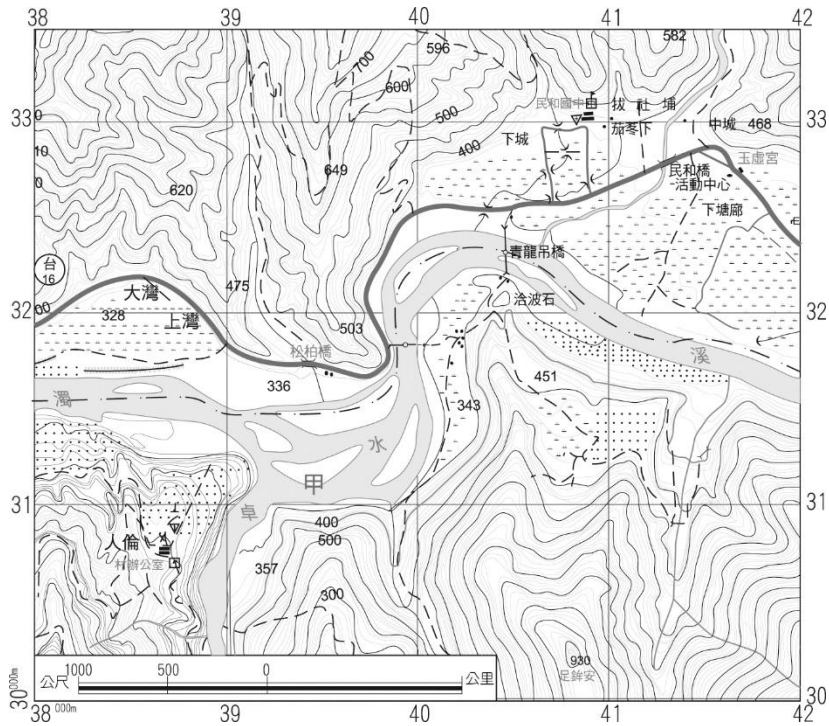
27. 殖民地式經濟活動，農產品以輸出為主，栽種形式除因應自然環境外，最主要受殖民母國政策影響。此區昔為法國殖民地，法國人在此地實施農田水利，推廣葡萄、柑橘蔬菜等園藝作物。



- \* (A) 28. 下圖最可能代表哪一個月份的氣候狀況？(A) 1 月 (B) 4 月 (C) 6 月 (D) 8 月 (E) 10 月。
- \* (E) 29. 下列何者正確地描述了甲區附近主要的空氣流動特性？(A) 風繞著甲區逆時鐘旋轉 (B) 從太平洋吹來潮溼的空氣 (C) 四周空氣快速向甲區集中 (D) 甲區附近空氣不斷上升 (E) 乾燥的空氣從甲區附近向外吹送。
- \* (E) 30. 除了緯度外，造成圖(六)此種氣壓分布最主要的因素是：(A) 植被差異 (B) 洋流性質 (C) 山脈走向 (D) 地勢高度 (E) 海陸分布。
- ◎ 下圖為濁水溪上游的地形圖，請依據該圖回答下列問題：

28. 由圖中的氣壓分布圖中，可以觀察出此時的 I. T. C. Z. 出現在南半球澳洲北部，而且甲地（中國蒙古高原）為冷高壓，由此可以判斷此時應為北半球冬季大約 1 月分最適當。
29. 甲地一月分時北半球的為冬天，為陸地高壓籠罩區，應屬北半球反氣旋發源地，因此其氣流流動方向應為下沉的乾燥空氣、順時針，且向外輻散的氣流。故(A)繞著甲區順時鐘旋轉；(B)甲區空氣向外輻散；(C)甲區附近空氣不斷下沉。
30. 海陸比熱性質不一樣，陸地比熱小，吸熱快（夏季溫度高、氣壓低），散熱快（冬季溫度低、氣壓高）；海洋比熱較陸地稍大，情形恰好相反。





- \* (C) 31. 濁水溪中的「甲」(395312) 是何地形景觀？(A) 三角洲 (B) 瀉湖 (C) 沙洲 (D) 壺穴 (E) 池塘。
- \* (A) 32. 比較下列地點何者高度最高？(A) 足銓安 (408302) (B) 松柏橋 (394318) (C) 民國國中 (409331) (D) 村辦公室 (386308) (E) 玉虛宮 (417328)。

31. 甲地位在濁水溪支流注入主流的交會處形成的河中洲地形，即沙洲地形。

32. 此圖為一濁水溪上游的流域示意圖，由圖中河川、等高線分布，可看出除了足銓安 (930 m) 位在山區之外，其餘各點都在濁水溪兩側，屬於地勢較低之處。