



大學入學考試中心

108 學年度指定科目考試 地理考科試題暨詳解

新北市立錦和高級中學地理科教學團隊研製

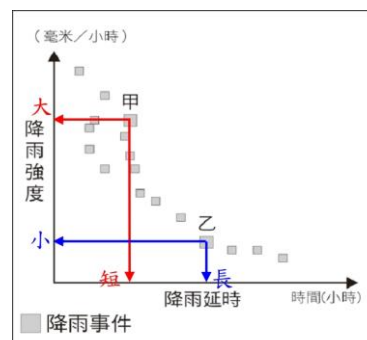
版權所有 • 僅供教學



壹、單選題（占 76 分）

- * (C) 1. 2019年3月彰化市一間名為「彰化百貨」的百貨行歇業，各媒體紛紛報導此事，並以「彰化市為什麼沒有百貨公司？」為題訪問路人，有路人提到彰化人比較常去臺中逛百貨公司。上述現象最適合以下列哪個理論加以解釋？(A)邱念圈 (B)推拉理論 (C)中地理論 (D)工業區位論。
- * (C) 2. 位於乾燥氣候區的甲國，擁有豐富的化石燃料資源，但該國政府認為這些資源終將開採殆盡，因此致力促進國內生產部門私有化，並發展文化、知識經濟等其他產業，如聞名全球的半島電視台。2017年，甲國政府因爭議事件，引發許多鄰近國家與其斷交，甚至要求甲國關閉半島電視台。上述的爭議事件最有可能是下列何者？(A)贊成種姓制度，限制賤民階級的受教權 (B)反對自由貿易，限制石油從爪哇島出口 (C)資助恐怖主義，讚美伊朗是伊斯蘭共主 (D)關閉能源管線，強迫鄰國開放黑海港口。
- * (B) 3. 圖1是集水區內某地的降雨強度與降雨延時的觀測紀錄，其中降雨延時

- 彰化市因為人口較少，使得該地大型百貨公司的商闖小於商品圈，難以支撐大型百貨公司在此長期營業。因此，造成彰化人比較常去臺中逛百貨公司，此現象適合用中地理論加以解釋，故答案選(B)。(A)邱念圈：農業集約度受距離市場遠近影響；(B)推拉理論：受到移出地的推力、移入地的拉力與中間障礙影響，所造成人口遷移現象；(D)工業區位理論：最低成本所在的最佳工業區位，影響因素眾多包含勞力、交通、原料、市場、政策等等。
- 由題意乾燥氣候、化石燃料與半島電視臺等，可推知應是位居波斯灣的卡達。2017年什葉派武裝分子綁架了多名卡達人質(包括卡達王室成員)，為使人質能安全返回，卡達付出巨額的贖金。西方國家認為卡達向恐怖主義分子妥協與進行資金援助，造成鄰近的許多阿拉伯國家與其斷交，故答案選(C)。(A)印度的社會現象；(B)印尼的經濟政策；(D)俄羅斯與鄰國的衝突。
- 圖中顯示甲的降雨強度較大(洪峰流量較大)與降雨延時較短的特徵，而乙的降雨強度小(洪峰流量較小)，降雨延時較長，故選(B)。





是指一場降雨從開始到結束的時間。若在同樣性質的地面條件下，圖中甲、乙兩次降雨事件，最有可能分別呈現下列哪種類型的水文歷線示意圖？（CMS= m^3/sec ）

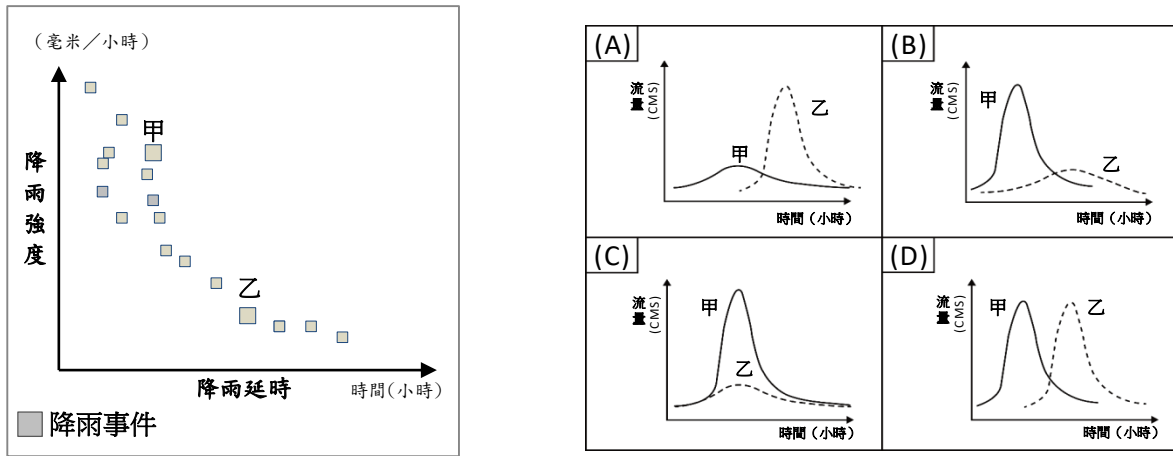


圖 1

- * (B) 4. 近年來，許多汽車跨國企業紛紛前往泰國曼谷地區投資，設立引擎、變速箱等重要的零組件工廠，目前泰國已經是世界汽車及相關零組件的重要生產基地。上述汽車產業的發展現象，主要具有下列哪些經營特性？甲、聚集經濟 乙、產品客製化 丙、在地全球化 丁、區域專業化：(A)甲乙 (B)甲丁 (C)乙丙 (D)丙丁。
- * (D) 5. 某地區總耕地面積為 8 千公頃，人口約 1 萬人，每人每年糧食實際消費量為 0.5 千公斤。表 1 為該區長年平均的糧食生產資料，若只考慮糧食需求，理論上該地區實際消費的人均生態印跡最接近下列何者？(A)0.08 公頃／人 (B)0.12 公頃／人 (C)0.20 公頃／人 (D)0.33 公頃／人。

表 1

類別 (單位)	總耕地面積 (千公頃)	年產量 (百萬公斤)	單位面積產量 (千公斤／公頃)	人均耕地面積 (公頃／人)	人均產量 (千公斤／人)
值	8	12	1.5	0.8	1.2

- 4. 由「許多汽車跨國企業紛紛前往泰國曼谷地區投資…」判斷為甲、聚集經濟；由「泰國已經是世界汽車及相關零組件的重要生產基地」判斷為丁、區域專業化，故選(B) 甲丁。乙、產品客製化，文中並無提及；丙、在地全球化的概念，指具有在地特色的某個事物變成全球文化的一部分。如台灣珍珠奶茶，推廣暢銷到全世界，與「全球在地化」（如摩斯漢堡為了因應台灣的米食文化，所推出的「米漢堡」）概念相反。
- 5. 生態印跡是指維持每個人生命所需的生產性土地面積。因題目中提到僅考慮糧食需求，且由表1可知1公頃面積可生產1.5千公斤，而每人的每年消費僅須0.5千公斤。因此滿足每人每年糧食需求所需的土地資源為 $(0.5 / 1.5)$ 公頃 = 0.33 公頃，故該地區實際消費的生態印跡為0.33 公頃／人，故選(D)。



- * (B) 6. 巴塔哥尼亞高原位於阿根廷南部和一小部份的智利境內，擁有如莫雷諾冰河的酷冷景觀，也有廣大荒蕪的沙漠，亦有麥哲倫企鵝的分布。造成該高原氣溫低於同緯度地區的原因，最可能為下列何者？(A) 位於西風背風側 (B) 福克蘭洋流流經 (C) ITCZ 季節性移動 (D) 極圈低壓全年籠罩。

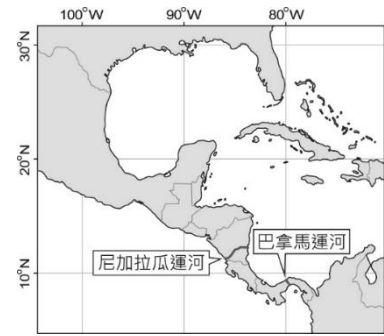


圖 2

- * (C) 7. 2014 年 12 月尼加拉瓜運河開始興建，預計 2019 年完成，圖 2 為尼加拉瓜運河位置圖。該運河啟用後，若僅考慮距離要素，古巴沿海港口到下列哪個地區的海運，比起過去利用巴拿馬運河的航程，其距離縮短最多？(A) 巴西里約 (B) 秘魯利馬 (C) 美國洛杉磯 (D) 加拿大魁北克。

- * (D) 8. 照片 1 為臺灣某地區的土地公廟，其對聯可反映當地的產業特色。該地區最可能位於下列哪個國家風景特定區附近？(A) 西拉雅 (B) 大鵬灣 (C) 雲嘉南濱海 (D) 東北角暨宜蘭海岸。



照片 1

- * (A) 9. 照片 2 是為了防治某種環境災害的工程。該環境災害最可能是下列何者？(A) 土石流 (B) 邊坡地滑 (C) 山崩落石 (D) 土壤流失。



照片 2

6. (B) 巴塔哥尼亞高原位於阿根廷南部，其西側高聳的安地斯山會阻擋西風的水氣，加上沿海有福克蘭寒流經過，故溫度較同緯度低。(A) 西風背風側會影響降水減少；(C) ITCZ 位於低緯區，中高緯度帶較不受影響；(D) 極圈低壓影響不明顯。
7. 尼加拉瓜運河位於巴拿馬運河的北邊，因此可縮短北半球地區，對於古巴前往港口位於太平洋東岸、運河以北地區的航運有利，故選(C)美國洛杉磯。(A) 巴西里約、(D) 加拿大魁北克位於大西洋西岸，不須通過運河即可抵達；(B) 秘魯利馬位於太平洋東岸且運河以南的地區，通行原巴拿馬運河反而比較近。
8. 從對聯中所出現的「開寶礦、遍金山」，可知當地產業與採礦（金礦）有關，應為東北角的新北市瑞芳、金瓜石一帶，故選(D)東北角暨宜蘭海岸。(A) 西拉雅位於西南部，以農業生產為主；(B) 大鵬灣、(C) 雲嘉南濱海早期以漁業或鹽業為主。
9. 照片中的工程是結合梳子壩與格子壩的防災工程，主要在攔阻土石流發生時中大型的土石往下游移動，所造成的災害，故選(A)。預防(B)邊坡地滑、(C)山崩落石和(D)土壤流失發生的方式，則多採取植栽、噴漿、地錨等護坡工程或是以擋土牆防治工程為主。



- * (B) 10. 照片 3 是中國某地的綠洲地景。專家研究指出，從長期全球暖化的趨勢來看，未來 50 年該地水源將逐漸短缺。專家所持的證據最可能是下列何者？(A) 該地海平面持續上升 (B) 該地附近冰河逐漸消融 (C) 該地轉變為乾燥氣候區 (D) 該地地震發生頻率增加。



照片 3

11-12 為題組

◎表 2 為某地的月均溫及月降水量資料。請問：

表 2

月份	1	2	3	4	5	6	7	8	9	10	11	12
均溫 (°C)	-29.5	-29.5	-26.0	-17.0	-7.1	2.2	8.9	7.1	0.9	-7.4	-17.2	-25.5
降水量 (mm)	7.5	8.2	11.9	15.6	15.5	27.0	42.9	50.9	36.2	36.4	19.6	10.8

- * (A) 11. 根據表 2 資料判斷，該地最可能屬於下列何種氣候類型？(A) 極地氣候 (B) 夏雨型暖溼氣候 (C) 溫帶大陸性氣候 (D) 溫帶地中海型氣候。
- * (A) 12. 以全年氣候水平衡的角度來分析，該地可被歸為「剩水區」，其被分類的主要依據，最可能與下列哪項原因關係密切？(A) 年蒸發散量低 (B) 地下水量豐富 (C) 地面融冰水源多 (D) 月降水量分配均勻。

13-14 為題組

◎世界上絕大多數的咖啡產區位於所謂的「咖啡帶」之內，大致在北緯至南緯 25 度之間。而適合咖啡樹生長的自然環境，氣溫約 15~25°C，年雨量 1,000~3,000mm，排水良好的火山岩母質土壤。另一方面，一國咖啡輸入量的多寡，主要取決於該國的咖啡產量、咖啡消費人口與國家經濟發展程度等條件。請問：

- * (D) 13. 文中的「咖啡帶」最可能包括下列哪個區域？(A) 南歐的義大利半島 (B) 西亞的高加索區山地 (C) 北非的亞特拉斯山脈 (D) 中美的太平洋岸山地。

10. 該地為中國西北內陸的溫帶沙漠氣候區，綠洲水源來自於高山的冰河融水。如果全球暖化持續，將使得高山積雪減少冰河消融，導致水源短缺，故選(B)。
11. 根據表中最暖月均溫(7月 8.9°C)介於 0~10 度，應是北半球極地苔原氣候(A)。
12. 極地苔原氣候位處高緯，終年低溫降水少蒸發量更少，年降水量在 200mm 左右，所以被歸為剩水區。水平衡主要是由降水量與蒸發散量之間的關係判斷，故與(B)地下水量和(C)地面融冰水源無關。該地月降水量最多(50.9mm)及最少(7.5mm)的亦相差很大，因此不選(D)。
13. 咖啡屬於熱帶栽培業，中美的太平洋岸山地符合所述條件(北緯至南緯 25 度之間、氣溫約 15~25 度、年雨量 (1000~3000mm)，該地屬於熱帶莽原氣候，加上有許多火山運動，因此具備排水良好的火山岩母質土壤，故選(D)。(A)南歐的義大利半島、(C)北非的亞特拉斯山脈皆為地中海型氣候，超過南北緯 25 度，且氣溫低和降水量不足；(B)高加索區山地為乾燥氣候，並不適合種植咖啡。



- * (C) 14. 2011-2015年，下列四個國家中，哪個國家每年進口的咖啡生豆量可能最高？(A) 印尼 (B) 巴西 (C) 日本 (D) 越南。

15-16 為題組

◎圖 3 的四條曲線，為 1950~2040 年全球開發中國家鄉村人口、都市人口，與已開發國家鄉村人口、都市人口的數量變化。請問：

- * (B) 15. 依照圖 3，2018 年左右，全球最可能出現下列哪項人口變遷現象？(A) 已開發國家都市人口開始超過已開發國家鄉村人口 (B) 開發中國家都市人口開始超過開發中國家鄉村人口 (C) 已開發國家都市人口開始超過開發中國家都市人口 (D) 開發中國家都市人口開始超過已開發國家都市人口。

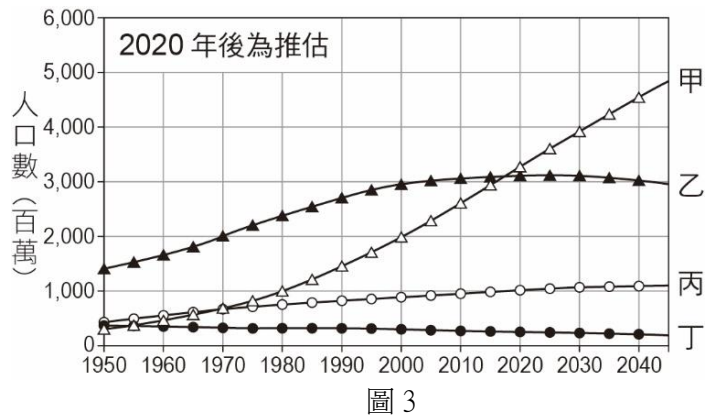


圖 3

- * (A) 16. 若根據該圖的推估趨勢，2040 年全球最可能面臨下列哪項社經問題的挑戰？(A) 平均每人土地面積縮小 (B) 老年人口總數大幅增加 (C) 平均每人原油用量減少 (D) 幼年人口總數顯著增加。

17-18 為題組

◎臺灣某大都市的一處科技工業園區，區內以資訊、通訊、媒體等相關產業為主，建築樓層多做商業或辦公室使用。該市交通本已繁忙，每逢上下班期間，園區周圍交通更是嚴重壅塞。市府為解決此問題，提出了計程車共乘、早班捷運票價折扣等措施。請問：

- * (B) 17. 該科技園區周邊交通嚴重壅塞的情形，主要和下列哪些現象有關？甲、周邊道路供需失調 乙、資訊革新促進人口移動 丙、園區內產

14. 日本的經濟發展程度最高，咖啡消費人口也多，且地處溫帶地區，不適合種植咖啡，主要依賴進口，故選(C)。(B)巴西、(D)越南為世界主要咖啡生產國；(A)印尼咖啡消費人口也不少，但產量也豐富。

15. 二十世紀後半以來，開發中國家的人口 > 已開發國家，且以鄉村人口為主。圖中顯示 2018 年，甲多於乙可推論為(B)開發中國家都市人口開始超過開發中國家鄉村人口。已開發國家的都市人口(丙)則多於已開發國家的鄉村人口(丁)。(A)已開發的都市人口一直比已開發國家鄉村人口多；(C)開發中國家都市人口超過已開發國家都市人口才對；(D)1970 年代已超過。

16. 圖中只能推估全球人口數增加，相對使用土地面積也會越來越小，故選(A)。(B)、(C)、(D)選項無法判斷。

17. 題意「每逢上下班期間，園區周圍交通更是嚴重壅塞」，表示上下班時有大量人車進出該科技工業園區，(甲)園區周邊現有道路不敷需求。因(丁)園區內未規劃大量員工宿



業屬勞力密集類型丁、園區內未規劃大量員工宿舍 (A)甲丙 (B)甲丁 (C)乙丙 (D)乙丁。

- * (C) 18.該市府所提的解決措施，除了希望改善交通外，實際也隱含了下列哪項理念的政策推動？(A)社會正義 (B)產業升級 (C)生態都市 (D)都市更新。

19-20 為題組

◎肯亞目前有超過50萬人依賴花卉產業為生，並以歐洲為最主要出口地區；相對地，歐洲進口花卉的來源國中，肯亞亦占35%。圖4為2015年肯亞出口花卉到歐洲的統計圖。請問：

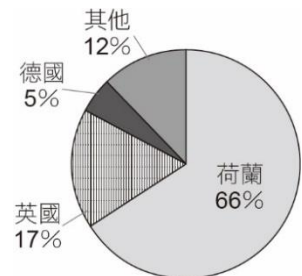


圖 4

- * (C) 19.文中花卉產地與銷售地二者之間的關係，較可說明下列哪些現象？甲、計畫經濟改革 乙、交通運輸革新 丙、國際金融流通 丁、產業區位移轉 (A)甲乙 (B)甲丁 (C)乙丙 (D)丙丁。
- * (D) 20.下列歐洲哪個地區若發生經濟衰退的現象，對肯亞花卉產業的影響可能最大？(A)北歐 (B)東歐 (C)南歐 (D)西歐。

21-23為題組

◎某校地理老師規定暑假作業要交一篇以學校所在縣市為範圍的鄉土地理專題研究，其中有位學生的專題報告題目為「臺灣溫帶水果產業對環境的衝擊」。表3為該生查了各年度的農業統計年報後，整理的民國97-106年學校所在縣市蘋果耕種面積。請問：

表 3

年份	97	98	99	100	101	102	103	104	105	106
公頃	364	341	137	130	124	130	130	126	158	154

舍，致使員工必須通勤上班，故選(B)甲丁。(乙)資訊革新可以促進遠距辦公等效益，反而減少人口移動；(丙)科技工業園區為技術密集型產業。

18. 市府所提的交通問題解決方案中「計程車共乘、早班捷運票價折扣」，鼓勵搭乘大眾運輸工具，可有效減少都市的排碳量，並可改善該都市的空氣品質，較符合(C)生態都市的理念。
19. (乙)交通運輸革，新花卉屬於時鮮作物，不耐長時間運送，必須仰賴快速有效率的冷藏物流體系，才能將鮮花運送至鮮花拍賣市場。(丙)國際金融流通，花卉的交易促成產銷二地之間的資金往來，故選(C)乙丙。
20. 歐洲主要要的花卉進口荷蘭、英國與德國皆位於(D)西歐，若西歐地區經濟發生衰退，花卉消費需求也會減少，將使得肯亞花卉外銷產量也隨之減少。



- * (D) 21. 該生就讀的學校，最可能位在下列哪個鄉鎮市區？(A)屏東縣屏東市 (B)雲林縣麥寮鄉 (C)彰化縣員林市 (D)臺中市豐原區。
- * (A) 22. 某生想把表 3 資訊繪製成統計圖，其最適合採用下列哪種圖型？(A)折線圖 (B)圓餅圖 (C)點子圖 (D)面量圖。
- * (B) 23. 就該生的專題研究主旨，下列哪項在研究區內的資訊，是其專題報告中最需討論的議題？(A)每人水資源利用量 (B)水庫庫區的淤積量 (C)海岸侵蝕的後退量 (D)休閒農場的成長率。

24-25 為題組

◎衣索比亞是目前非洲經濟成長率最快的國家之一。該國政府為了國內的產業發展，2008年即著手興建Gilgel Gibe III水壩，2016年完工後，解決了該國長久電力短缺的困境。此外，該國目前也正著手Grand Ethiopian Renaissance水壩工程，施工期長達20年，完工後將使衣索比亞成為非洲最大的電力出口國。該國由於公共設施逐漸完善，工業區規畫陸續完成，因此，近年來吸引中國、土耳其及印度等生產紡織、鞋品及其他民生必需品的廠商進駐。請問：

- * (B) 24. Grand Ethiopian Renaissance 水壩的興建，引發了水壩下游國家的抗議。這個國家最可能是下列何者？(A)南非 (B)埃及 (C)奈及利亞 (D)阿爾及利亞。
- * (A) 25. 依據上文，近年衣索比亞的經濟發展，可反映該國正在往下列哪項目標努力？(A)積極脫離邊陲國家的角色 (B)利用工業慣性成為世界工廠 (C)強調走向客製化生產模式 (D)趨向全球在地化的商品生產。

26-28 為題組

-
- 21. 臺灣溫帶水果種植區，主要在緯度較高的中北部山地、丘陵地帶，臺中市有中央山脈及雪山山脈的高山，故選(D)。(A)位於南部地區；(B)、(C)地勢及緯度較低。
 - 22. 表中所示為不同年份的蘋果耕種面積，屬於時間上連續變化的資料，繪製成折線圖可以看出耕種面積的變化趨勢，故選(A)。(B)圓餅圖無法呈現出連續的變化，比較適合用來繪製百分比圖；(C)點子圖、(D)面量圖為統計地圖，適合用來表示資料的空間分布。
 - 23. 臺灣溫帶水果主要種植於山坡地，將天然林地開闢為果園，植被覆蓋率減少，導致集水區水土流失加劇，使得水庫淤積嚴重，故選(B)。
 - 24. 衣索比亞主要的水力資源為尼羅河支流的藍尼羅河流域，故興建水壩將影響下游國家如蘇丹、埃及水資源減少，使河川下游水位降低，影響下游國家的用水權益，故選(B)。其餘選項的國家皆不在尼羅河流域範圍內。
 - 25. 衣索比亞為極低度所得國家，在全球經濟版圖中位居邊陲落後國家。藉由吸引外資、興建公共設施等，提升工業化的發展改善經濟狀況，積極由邊陲國家朝向半邊陲國家的發展模式，故選(A)。(B)工業慣性，是指即使原有區位優勢喪失，工廠亦留在原地，與文中敘述較無相關；(C)、(D)在題意中並無敘述。



◎戈蘭高地是敘利亞與以色列之間的制高點，從戈蘭高地望向以色列，幾乎可將以色列的平原盡收眼底。若是其中一國在此處架設軍事武器，則皆會直接威脅兩國的安全。圖5為戈蘭高地附近的地形圖，虛線與國界包圍部分即為戈蘭高地，請問：

* (D) 26. 由戈蘭高地的位置判斷，當地最有可能見到下列何種自然景觀？(A) 沙漠 (B) 雨林 (C) 針葉林 (D) 灌木林。

* (B) 27. 根據戈蘭高地的地形圖判斷，以色列占領戈蘭高地的原因，除了與軍事戰略有關，亦與下列哪個因素有關？(A) 宗教聖地 (B) 淡水資源 (C) 航運要道 (D) 石油礦產。

* (B) 28. 若僅考慮地形因素，敘利亞在圖中☆點處設置瞭望台，則以色列境內哪個地點的隱蔽性最高？(A) 甲 (B) 乙 (C) 丙 (D) 丁。

29-30 為題組

◎照片 4 為臺灣某處的界碑，係設立於兩大水系的分水嶺附近。圖 6 為臺灣行政區域圖。請問：

* (A) 29. 該界碑最接近下列哪兩大水系的分水嶺附近？(A) 蘭陽溪，淡水河 (B) 蘭陽溪，大甲溪 (C) 大甲溪，大安溪 (D) 淡水河，大安溪。

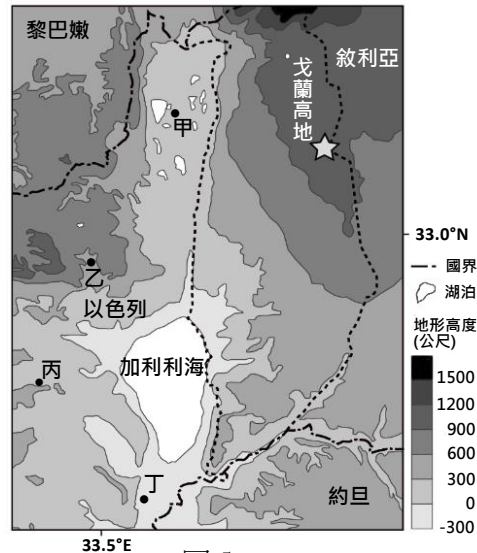


圖 5



照片 4

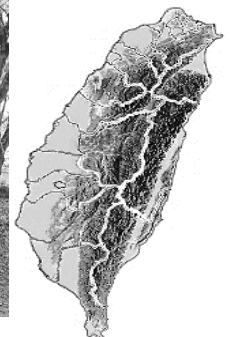


圖 6

26. 從經緯度判斷，黎巴嫩、以色列北邊及敘利亞西邊等地區，皆位於地中海東岸地區，緯度介於 30 至 40 度的西風帶影響範圍，氣候類型為溫帶地中海型氣候，降雨分布為夏乾冬雨，生長季節與雨季不合，自然景觀帶為灌木帶，故選(D)。

27. 戈蘭高地為約旦河上游的發源地，下游是以色列境內最大淡水湖-加利利湖，故以色列佔領戈蘭高地即可控制約旦河水源。

28. 利用視域分析及圖中分層設色圖可得知，乙地位於一狹小河谷與戈蘭高地之間尚有一山脊阻擋，因而其隱蔽性較高，故選(B)。

29. 照片中界碑位於宜蘭和桃園的交界處，其中蘭陽溪位於宜蘭縣，而淡水河的上游大漢溪則位於桃園市，配合圖可知照片的界碑應位於雪山山脈地區，為淡水河及蘭陽溪的分水嶺附近，故選(A)。(B)大甲溪發源於臺中市和平區；(C)大安溪發源於苗栗縣及新竹縣之



- * (B)30. 參考圖 6，並根據地形與氣候條件推斷，下列哪兩個縣市，最可能在近似照片 4 的林相自然景觀中設立界碑？(A)南投與高雄 (B)嘉義與高雄 (C)彰化與臺中 (D)彰化與雲林。

31-33 為題組

- ◎在河流交匯處，常因水流速度減緩、流況改變，導致泥沙容易堆積，形成沙洲地形。圖 7 為臺北盆地中，淡水河支流大漢溪與新店溪匯流處之歷年航照圖。此三張地圖涵蓋範圍相同，圖上的「+」經過校正後，指涉的點位一致。請問：



圖 7

- * (D)31. 若想從上述影像來分析河流水域和沙洲的變遷歷程，最適合採用下列地理資訊系統中的何種分析方法？(A)地勢分析 (B)視域分析 (C)環域分析 (D)疊圖分析。
- * (C)32. 造成 1947 年至 1991 年間，河中沙洲地形產生變化的原因，最可能與淡水河流域的下列哪項人為活動有關？(A)沙洲地帶興建房舍 (B)河流兩岸堤防加高 (C)河流沿岸開採砂石 (D)沙洲農業活動減少。

間。

30. 宜蘭和桃園的交界為山地，海拔高度大約 1000 公尺，植被接近溫帶常綠闊葉林，(B)嘉義和高雄的交界，位在西部阿里山山麓地帶，海拔約為 1000 公尺，與題意所述接近。(A)南投與高雄交界分布在玉山山脈一帶，地勢較高，植被應為高山草原。(C)彰化與台中的分界為大肚溪；(D)彰化與雲林的分界為濁水溪，兩者皆為地勢低平的副熱帶季風闊葉林分布區，與題意不符。
31. (D)疊圖分析適合用於相同比例尺、地點和不同年代的地形變遷所做的分析。(A)地勢分析，主要運用在高度、坡向、坡度和淹水模擬等分析；(B)視域分析，顯示在觀測點上可見（或不可見）的範圍；(C)環域分析，以點線面為基礎，向外延伸一定範圍，並標示出所受影響的範圍。
32. 比對 1947 年及 1991 年的航照圖，可以發現兩岸建築物密度大增，而河中沙洲面積大幅減少，最有可能的原因有颱風侵襲；造成當地河流侵蝕加劇、上游興建水庫、上游的大漢溪與新店溪大量開採砂石；故以(C)河流沿岸開採砂石最符合。



- * (C) 33. 圖7中甲~己是某種人工建築物，1947年至2012年該種建築物增加，和下列哪個事實的關係最密切？(A)都市更新的推動 (B)防洪工程的開築 (C)都會區快速發展 (D)雁鴨公園的設置。

34-35 為題組

- ◎ 圖8為中國農業分區圖，表4為2015年中國甲、乙、丙、丁四區的四種農作物生產量。請問：

表4 (產量單位：萬公噸)

	甲區	乙區	丙區	丁區
稻米	2,480	4,906	785	3,230
薯類	283	159	487	322
高粱	3	1	19	756
甘蔗	9,523	108	24	0



圖8

- * (D) 34. 圖8中的辰區最可能是表4中的何處？(A)甲區 (B)乙區 (C)丙區 (D)丁區。
 * (A) 35. 中國一帶一路的區域經濟發展策略之一，係以過去漢代的陸上絲綢之路為主軸，強化與他國的貿易往來。中國透過此絲綢之路，最可能在圖8中何區設立農業研究中心，以期未來該區的農業生產可就近出口至國外？(A)子區 (B)卯區 (C)午區 (D)申區。

36-38 為題組

- ◎ 「燒芭」原指焚燒芭蕉樹的農耕方式，現今指山民焚燒森林，以利清出空地用於耕作，並改良土壤。圖9為2017年某日的區域風場圖，「三角形符號」為當日進行「燒芭」的主要區域。請問：

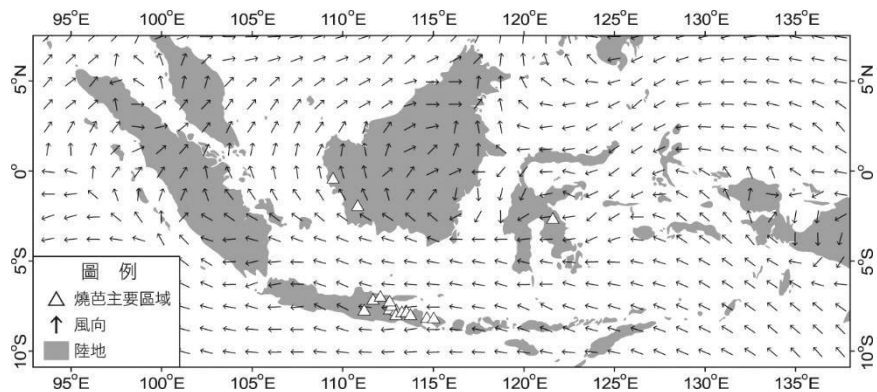


圖9

33. 圖中甲~己的建築物為橋梁，隨著台北都會區的快速發展，來往兩地的龐大通勤人口，需要更多橋梁以聯絡交通。
 34. 辰區位於中國華北與東北地區，此地緯度偏高，不適合熱帶作物的甘蔗生長。此區主糧是小麥，雜糧以玉米、高粱、小米、大豆為主，後因水利工程灌溉改善，使得中國東北的三江平原成為主要稻米生產地之一。
 35. 中國陸上絲路的起始點位於陝西西安，往西北方向前進，經河西走廊、塔里木盆地，到達中亞地區，因此在新疆(子區)設立農業研究中心，未來農業可就近出口至國外。



- * (C) 36. 這張風場圖發生的月份最可能是下列何者？(A)1 月 (B)3 月 (C)6 月 (D)11 月。
- * (D) 37. 文中所敘述的燒芭農耕地區，是以燒芭的森林灰燼來增加土壤肥力，其最可能出現在下列哪種土壤化育環境？(A)灰化 (B)鈣化 (C)鹽鹼化 (D)聚鐵鋁化。
- * (A) 38. 近年來燒芭常引發霾害，若依據圖中加里曼丹（婆羅洲）燒芭的位置與風向，下列哪個國家最可能遭受霾害的威脅？(A)汶萊 (B)泰國 (C)東帝汶 (D)新加坡。

貳、非選擇題（占 24 分）

一、「這是一個大社區，包含了三個里，是農村也是漁村，早期還曾經是鹽村，進入這個社區映入眼簾的，除了房舍外，就是附在屋外的剝蚵棚，簡單搭建的剝蚵棚裡，手腳俐落的居民熟練地將蚵殼剝開挑出牡蠣。社區信仰中心座落在社區中間一帶，廟前的蚵嗲是旅外遊子共同思念的家鄉味道。每年農曆 6 月底廟會活動的前幾天，居民開始尋找合適的竹子、玻璃瓶和泥土自製火燈，活動當天晚上，居民一起舉著火燈跟著神明在村莊四周繞境，以祈求未來一年的平安順利。這個社區，其社區營造可說在百年前就已經開始……」引文是關於臺灣某個社區的描述。請問：

1. 上述引文中哪句話最能夠呈現地方感的意涵？（2 分，答題以一句話為限，否則不予計分）
2. 就引文中描述的景觀及產業，判斷下列六組地名中，哪組最可能是位於該社區附近的地名？（2 分）並說明你判斷的依據。（4 分）
 (甲) 竹子林、頭窩，(乙) 橋子頭、店仔，(丙) 栗子崙、塹仔
 (丁) 松子腳、社尾，(戊) 城子埔、崎腳，(己) 坑子內、澳底

答案：1. 「廟前的蚵嗲是旅外遊子共同思念的家鄉味道」、或是「居民一起舉著火燈跟著神明在村莊四周繞境」。

2. 丙。漁村、剝蚵殼，表示該社區位於西南沿海，崙：海岸沙丘；塹仔：魚塹

-
36. 夏季時當 ITCZ 北移，來自南半球的東南信風吹往北半球，會受到科氏力的影響轉偏為西南風，圖中顯示新加坡附近的風向為西南風，故可判斷應為(C)6 月。
37. (D) 圖中的燒芭農耕地區皆位於熱帶雨林地區，氣候高溫多雨，盛行聚鐵鋁化作用，土壤呈磚紅色。因淋溶作用旺盛土壤貧瘠，必須定期燒芭以補充土壤流失的養分。(A) 灰化作用主要盛行於寒帶針葉林地區。(B) 鈣化、(C) 鹽鹼化作用，主要盛行於氣候乾燥或蒸發旺盛地區。
38. 根據圖中的加里曼丹燒芭位置及風場圖，可得知位於婆羅洲北部的汶萊，因燒芭的煙霧會隨著西南風飄向汶萊，造成當地發生霾害。最可能受到霾害威脅，故選(A)。



解析：1. 地方感—地居民對自己生活所處的空間，因長期互動接觸所產生的認同感與歸屬感。

2. 養蚵、曬鹽等是臺灣西南沿海常見的傳統產業，海岸地形以沙岸為主，容易出現沙丘（崙）、魚塭（塭仔）等地名。

二、某個國家的面積是臺灣七倍大，並與臺灣簽訂有自由貿易協定（FTA），該國首都位於 $41^{\circ}17'S$ ， $174^{\circ}47'E$ 。圖 10 為該國某地的冰河地形等高線圖。請問：

1. 這個國家為何？（2 分）在 7 月 3 日時，該國首都與臺灣的時差為多少？（2 分）
2. 圖 10 中（甲）冰河地形名稱為何？（2 分）
3. 以八方位寫出甲處冰河的主要流向？（2 分）

答案：1. 紐西蘭。+4 小時

2. U 型谷

3. 東北往西南

解析：1. 題意「面積是臺灣七倍大，並與臺灣簽

訂有自由貿易協定（FTA），該國首都位於 $41^{\circ}17'S$ ， $174^{\circ}47'E$ 」可以判斷該國為紐西蘭。臺灣為+8 時區，紐西蘭首都威靈頓位於 $174^{\circ}47'E$ ，為+12 時區，故相差 4 小時。

2. 甲地等高線形狀呈顯 U 形狀，且四周等高線密集坡度陡峭谷底寬平，判斷應為冰河地形的 U 型谷。

3. 由經緯度判斷，此圖上方為南方，地形東北高西南低，判斷為東北向西南流。

三、歐洲某個國家，擁有豐富的漁業、地熱及水力等天然資源。1990 年代末期，隨著能源技術成熟，該國產業結構調整，由單一的傳統漁業經濟轉化為兼具漁業、製造業、服務業、旅遊業的多元化經濟。尤其是 2000 年以來，全球金融市場處於低利率、資金寬鬆、金融產品創新快速又多樣化的時期，加上該國政府也積極推動金融自由化的政策，因而該國金融業持續地追逐高風險的金融產品及短期利潤，最終在 2007 年因美國次貸危機，導致銀行無法自外國取得融資而紛紛倒閉的情況。2008 年金融危機之後，該國貨幣大幅貶值，卻也帶動旅遊業的蓬勃發展，成為該國重振經濟的契機之一。請問：

1. 參考圖 11 全球板塊分布圖，推論該國擁有地熱資源，主要是因其位於哪兩個板塊的接觸帶？（4 分）

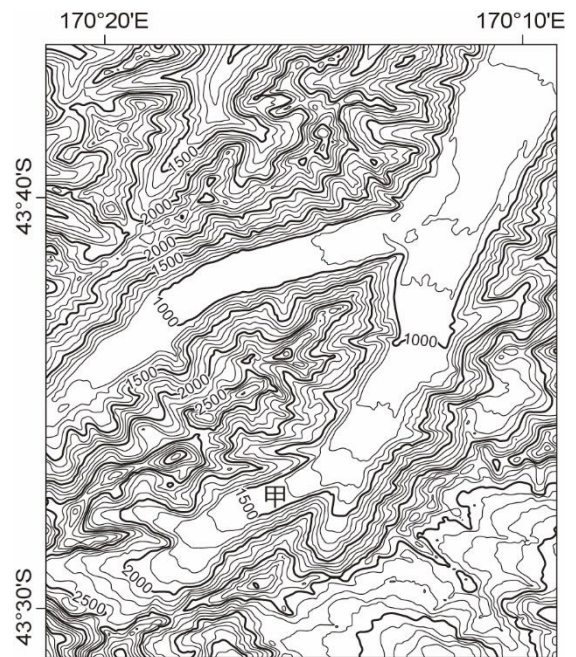


圖 10



圖 11



2. 2000～2007 年該國金融業的發展過程，最適合以哪個經濟現象的專有名詞稱之？
(2 分)
3. 簡述 2008 年以後該國貨幣貶值，為何可以帶動旅遊業的蓬勃發展？(2 分)
【答題時需以「當該國貨幣貶值時，」為開頭】

答案：1.北美板塊、歐亞板塊

2.泡沫經濟

3.當該國貨幣貶值時，外國遊客用其本國貨幣可兌換更多的該國貨幣，相對旅遊的價格也變便宜。

解析：1. 冰島在歐洲和北美洲大西洋之間，位在歐亞大陸板塊和北美洲板塊交界處。

2. 由於全球金融市場處於低利率、資金寬鬆，加上冰島政府積極推動金融自由化的政策，金融業持續地追逐高風險的金融產品及短期利潤，導致國內股市與房地產等資產實際的價值增加速度遠超過實體經濟的成長，此現象即為泡沫經濟。

3. 當冰島貨幣貶值時，外國觀光客可換到比較多的冰島貨幣，相對購買力增加，吸引外國旅客前來消費，帶動旅遊業的活絡，有利經濟發展。