

大學入學考試中心

105 學年度指定科目考試
地理考科試題暨詳解

新北市立錦和高級中學地理科教學團隊研製

版權所有 • 僅供教學



壹、單選題（占 76 分）

說明：第1題至第38題，每題有4個選項，其中只有一個是正確或最適當的選項，請畫記在答案卡之「選擇題答案區」。各題答對者，得2分；答錯、未作答或畫記多於一個選項者，該題以零分計算。

* (C) 1. 據某學者研究，亞太地區最有利於推動國際金融業務的地區，是以東經 120° 為中央經線的東八區時區。下列哪個都市，理論上在東七區的時區，但卻透過時區調整，變更時間與東八區一致，以利該都市發展國際金融業務？(A)東京 (B)香港 (C)新加坡 (D)坎培拉。

* (B) 2. 洪水頻率係指某個大小的洪峰流量再次出現的平均時間，圖 1 顯示一地區的洪水頻率（洪水重現週期）與淹水範圍的關係。圖中哪條曲線，最能說明兩者關係？(A)甲 (B)乙 (C)丙 (D)丁。

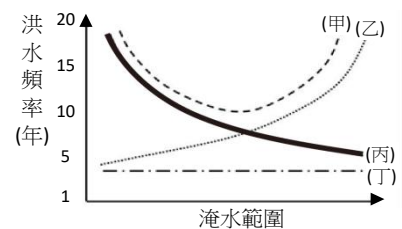


圖 1

* (B) 3. 臺灣南部某天主教教堂，黃牆綠瓦、紅柱青窗，呈現典型的東方風格。教堂內的祭臺前設有香爐，用以敬天祭祖。祭臺後的聖龕擺設聖母圖，並書有「天上聖母」橫匾。下列哪個概念最適合用來解釋該天主堂的建築特色？(A)區域專業化 (B)全球在地化 (C)跨國社會空間 (D)社區總體營造。

1. 新加坡的地理位置位於東七區的時區（東經 103.8° 、GMT+7），1981 年馬來西亞為統一全國時區，將西馬與東馬調整為一致的東八時區，新加坡為配合馬來西亞時區，同時利於發展國際金融業務，於 1982 亦調整時區與東八區一致。(A)東京：東經 139.65° 、GMT+9；(B)香港：東經 114.17° 、GMT+8；(D)坎培拉：東經 149.13° 、GMT+10。
2. 洪水頻率指的是洪水重現週期，週期越短表示洪水愈頻繁發生，淹水範圍通常較小些。而洪水頻率週期愈長，則洪水事件的洪峰流量愈大，淹水範圍亦隨之擴大。故洪水頻率週期與淹水範圍成正比，兩者間的關係應為(乙)曲線。
3. 天主堂的建築風格「黃牆綠瓦、紅柱青窗」呈現東方建築之特色，教堂內又設「香爐」以及「天上聖母」橫匾，明顯融合傳統中式寺廟的特色，在全球化的趨勢中，發展出在地化特色，即為「全球在地化」的呈現。(A)區域專業化：在比較利益下，各區利用優勢區位，各區域大規模發展其優勢產業；(C)跨國社會空間：全球化下因人口流動，使社會範圍不再等同於國家範圍，出現跨國社會空間。例如移民到異地，仍保有原民族認同，維持原文化的聯繫空間；(D)社區總體營造：透過居民對社區事務的參與，決定社區的未來，朝向永續發展。



- * (C) 4. 圖 2 為 2013 年依據某組織公布的日本、中國、美國、臺灣二氧化碳總排放量與人均二氧化碳排放量資料。圖 2 中哪些國家的最大工業區，位於該國東岸的沿海地帶且面臨太平洋或其緣海？(A) 甲乙 (B) 甲丙 (C) 乙丁 (D) 丙丁。

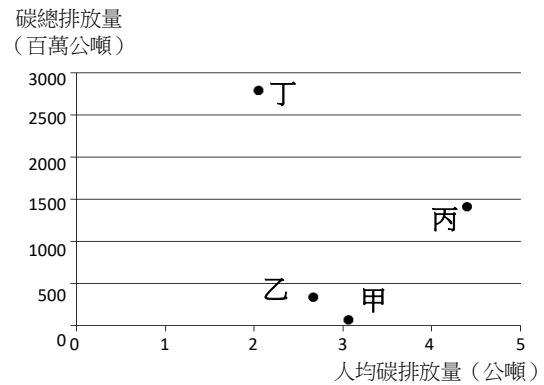


圖 2

- * (D) 5. 以下地點均位在同一經度，若將其從北到南排列，可得到下列哪項結果？甲、在這裡，西風盛行，持續從西北方吹來的涼風，讓盛夏天氣涼爽。乙、十二月下旬，太陽直射的熱力，逼出田裡老農身上的一顆顆熱汗。丙、沈葆楨看到此地，秋冬林木仍然茂盛，四季如春，乃改名為恆春。(A) 甲乙丙 (B) 甲丙乙 (C) 丙甲乙 (D) 丙乙甲。
- * (D) 6. 在臺灣都市中，常有向政府申請簡易都市更新，進行老舊住宅區改建的案例。其中一項利多為可獲得較多的容積率獎勵；但另一方面，也常因住戶對改建後利益分配不均，且參與更新的建商亦需分得房舍，而產生阻力。此種都市更新後的居住環境，最可能出現下列哪三種現象？甲、工業活動將更為興盛，乙、居民至外縣市交通路線大幅改變，丙、平均每戶擁有土地面積降低，丁、房屋價格短期間內呈現上升的趨勢，戊、透過容積率獎勵，易使公共設施用地增加。(A) 甲乙戊 (B) 甲丙丁 (C) 乙丁戊 (D) 丙丁戊。
- * (B) 7. 「2016 年 2 月墨西哥某條河流的其中一段河水竟在一夜間突然消失，導致當地 1 萬多位居民失去水源。當地居民指出晚上曾聽到巨響，沒想到

4. 甲. 臺灣（經濟規模最小總排碳量最少，但因火力燃煤發電、人口數少，人均碳排放量偏高）；乙. 日本（經濟規模比臺灣大，人均碳排放量比臺灣低）；丙. 美國（人均碳排放量最高，總排放量第二）；丁. 中國（總排放量最高）。四國之中東岸臨太平洋或其緣海，且最大工業區位於東岸的國家只有日本和中國，故選(C)乙、丁。
5. 甲. 盛行西風帶且吹西北風，應位於南半球中緯度的西風帶內；乙. 12 月時太陽直射，應位於南半球的回歸線地區；丙. 恆春位於台灣，處於北半球的熱帶地區，故由北向南依序應為丙乙甲，故選(D)。
6. 甲. 都市都更之後的土地利用一般做為住宅區或商業區，工業活動將更為少見；乙. 都市更新是對老舊住宅區改建，與大幅改變聯外道路交通便利性無關；丙. 都更常因獲得容積獎勵，新建築樓層變得更高住戶更多，使得平均每戶擁有的土地面積降低；丁. 都市更新老舊住宅區改建翻新，將房屋價格短期間內上升；戊. 都更後降低建蔽率，提升容積率作為獎勵，將可增加開放空間，使公共設施用地增加，故丙丁戊正確。
7. 石灰岩地形區常沿著岩層的節理或裂縫溶蝕，形成岩溝地形，當裂隙擴大，雨水和河水



隔天早上村莊旁的整段河流都消失了。事後發現是因為河床出現大裂縫造成。」引言中的情形最可能出現在下列哪種地形區內？(A)火山地形 (B)岩溶地形 (C)冰河地形 (D)風成地形。

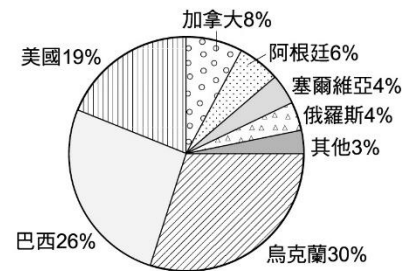
- * (A) 8. 非洲歷年饑荒不絕，面臨嚴重的糧食問題，成為國際長年關注的焦點。除了氣候與戰爭因素外，非洲常見饑荒主要尚與下列哪些原因有關？甲、過度的開墾導致沙漠化加劇。乙、自然增加率高人口增長快速。丙、農村勞動人口過剩情況嚴重。丁、經濟作物種植排擠糧食作物。戊、大量技術移民進入境內謀生。己、有機農業政策推動效果不彰。(A)甲乙丁 (B)甲丙戊 (C)乙戊己 (D)丙丁己。
- * (C) 9. 十八世紀中葉，乾隆皇帝召集 3 萬以滿、蒙族為主的士兵，欲攻打某地，並準備了 15 萬匹馬、10 萬頭駱駝用以載運貨物，另有 10 萬頭牛、羊用以屠宰食用。該地今日最可能出現下列哪項景觀？(A)早期穆斯林渡海來此興建的清真寺 (B)為發展棉花種植業的沼澤排水工程 (C)架設從哈薩克輸入原油的跨國管線 (D)促進漢人返鄉投資的經濟特區廣告。

10-11 為題組

圖3為2015年歐盟自境外國家輸入某項作物的百分比圖。

請問：

- * (C) 10. 該項作物最可能為下列何者？(A)小麥 (B)甘蔗 (C)玉米 (D)棉花。



向下滲漏，地面部分河床因而乾涸，造成乾谷；河水潛入地下，則形成伏流。(A)(C)(D) 不易出現溶岩作用地形。

8. 乙. 自然增加率高人口增長快速和丁. 經濟作物種植排擠糧食作物，導致非洲不斷向邊際土地開墾，藉以增加糧產，卻因過度的開墾導致甲. 沙漠化加劇。丙. 農村勞動人口過剩情況嚴重，常出現在農村機械化或經濟結構轉型為以工業化為主時，非洲因為傳染病盛行，死亡率高，農村勞動人口過剩情況尚未明顯；戊. 非洲的移入率並不高，工業和服務業未臻發達，沒有大量的技術移民進入現象；己. 有機農業政策不易解決饑荒的問題，在非洲並不是農業主要推行政策。
9. 從「蒙族、駱駝、食用牛羊」判斷應為乾燥氣候的西北地區，乾隆 24 年（1759 年）平定新疆準噶爾回部之亂。現在新疆維吾爾自治區，主要由維吾爾族、吉爾吉斯、哈薩克和塔吉克等多遊牧部落所組成，近年成為中國著名的「一帶一路」中的「絲綢之路經濟帶」的一部分，為穩定從中亞地區獲得石油與天然氣，修建了「中—哈石油管道」等跨國輸油管線，故答案選(C)。
10. 該作物分布自熱帶到溫帶，適應範圍廣，所以選擇(C)玉米，且世界玉米三大出口國分別是美國、烏克蘭和巴西。(A)小麥，以溫帶為主；(B)甘蔗，以熱帶為主；(D)以美國、



- * (B) 11. 圖3中的該項作物，從下列哪個氣候區輸出至歐盟境內的比例最高？(A)熱帶雨林 (B)溫帶大陸性 (C)溫帶海洋性 (D)夏雨型暖濕。

12-14 為題組

圖4與圖5分別為臺灣某海岸地區的1904年堡圖與2013年航照圖，圖的上方為北方。請問：

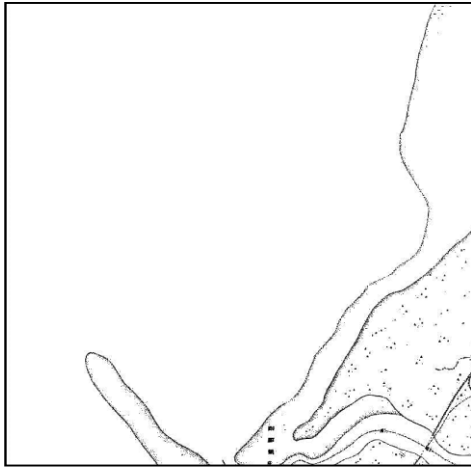


圖 4



圖 5

- * (B) 12. 圖 4 的陸地上，其附近最可能出現下列哪個地名？(A)樟腳 (B)三條崙 (C)菜公坑 (D)白沙岬。
- * (C) 13. 下列哪種現象最適合用來描述該海岸的土地利用變遷？(A)都市國宅興建 (B)農業專作區設立 (C)專業性工業區設置 (D)大型遊樂設施進駐。
- * (B) 14. 若要計算近 110 年以來的海岸地區陸地面積增減的速率，最可能會應用到下列哪種 GIS 分析方法？(A)地勢分析 (B)疊圖分析 (C)視域分析 (D)環域分析。

15-16為題組

印度為世界主要輸出國，烏克蘭和巴西均非棉花出口國。

11. 圖中輸出至歐盟的國家中，除巴西位於熱帶之外（熱帶莽原、熱帶雨林型氣候），美國、加拿大、阿根廷、俄羅斯和塞爾維亞的玉米種植多位於溫帶大陸性氣候。
12. 圖中判斷該處海岸原應為平直的洲瀉海岸，以堆積地形為主，故選(B)三條崙，「崙」原意為沙丘。(A)樟腳，意指樟樹林下或邊緣地帶；(C)菜公坑，「坑」是指山間匯水而留下的溝谷之意；(D)白沙岬，「岬」是突出於海中的尖形陸地。
13. 航照圖可以看到許多圓形的儲油槽，顯示應是專業性的工業區，此地為雲林麥寮六輕工業區。
14. 要計算 110 年來海岸地區陸地面積的增減速率，需先將 1904 年堡圖與 2013 年航照圖經坐標換算後，然後利用 GIS 的疊圖分析功能，將兩張圖層套疊，即可分析陸地面積變化量，故選(B)疊圖分析。



冰塊阻塞水流的現象稱為「凌汛」，一般發生於冬季河水開始封凍和春季河水開始解凍時。圖 6 是中國某河川流域圖。請問：

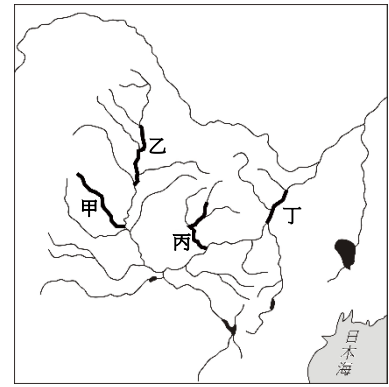


圖 6

- * (D) 15. 圖 6 中哪個河段發生凌汛的頻率最高？(A)甲 (B)乙 (C)丙 (D)丁。
- * (C) 16. 在不考慮其他情況下，以長期趨勢來看，受到持續性氣溫升高的影響，該流域的凌汛最可能出現下列哪個現象？(A)春季凌汛時間延後 (B)冬季凌汛時間提早 (C)春季凌汛規模變小 (D)冬季凌汛規模變大。

17-18為題組

表1為臺灣兩個相鄰的A行政區與B行政區的基本資料。A區及B區合併後，需要重新製作新行政區的統計資料。請問：

- * (A) 17. A、B 兩行政區合併後，最可能形成下列哪個行政區？(A)臺南市 (B)高雄市 (C)臺南市中西區 (D)高雄市小港區。
- * (D) 18. 兩個行政區合併後，下列哪項統計資料無法由表中提供的數據計算出來？(A)性別比 (B)扶養比 (C)自然增加率 (D)社會增加率。

表 1

	A 區	B 區
土地面積 (平方公里)	2016	176
人口數(千人)	1100	772
自然增加率	-2.03	0.84
社會增加率	-0.53	0.73
扶養比	36.51	33.8
性別比	104.22	97.83

19-20為題組

圖 7 為甲乙丙丁四個不同國家的都市氣候圖。請問：

- 15. 「凌汛」現象易發生於初春時，由低緯（上游）流向高緯（下游）的河段，因高緯地區的冰尚未溶化，大量的河水流入結冰阻塞河段，導致水位上升引發水災。圖中右下角標註「日本海」，據此可判斷為中國東北地方的松花江流域，甲乙丙三條支流均向南匯入丁主流後，再流向東北方的三江平原，故僅(D)丁河段符合「凌汛」產生條件。
- 16. 全球暖化讓各地氣溫增高，出現冬季延緩、春季提早的現象，冬季河水開始封凍時間延後（凌汛時間延後），春季河水提早開始解凍（凌汛時間提早），由於冬季溫暖，河水結冰量少甚至不結冰，故(C)春季的凌汛規模將變小。(A)春季凌汛時間提早；(B)冬季凌汛時間延後；(D)冬季凌汛規模變小。
- 17. 依據人口判斷，兩區相加後約有 187 萬人，應為縣市合併後的(A)臺南市。(B)高雄市約有 277 萬人；(C)、(D)兩區人口不到百萬。
- 18. 行政區域合併後，原本 A、B 兩地的移出、移入，變成區域內部的移動，無法經由原始資料來判斷合併後的數據。(A)性別比、(B)扶養比、(C)自然增加率，以上可利用表中的

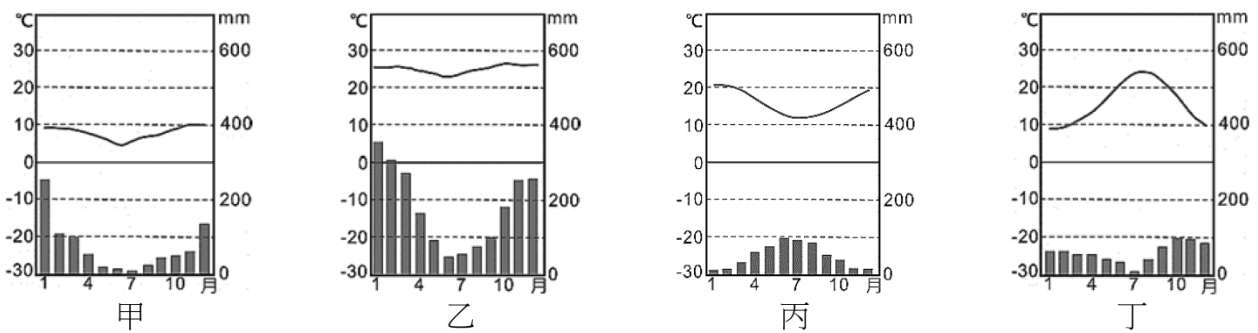


圖 7

- * (A) 19. 甲乙丙丁四個都市中，何者的海拔高度最可能接近玉山？(A)甲 (B)乙 (C)丙 (D)丁。
- * (D) 20. 「這個都市向來以旅遊業聞名，旅遊業賣點是蔚藍的天空、林立的天主教堂和羅馬帝國時代的古蹟。最佳的旅遊季節是春天和秋天，夏季雖然晴朗但有時天氣太熱，冬季則潮濕冷涼。」引文中的都市，其氣候圖最可能是甲乙丙丁中的何者？(A)甲 (B)乙 (C)丙 (D)丁。

21-22為題組

近年來政府為提振屏東平原沿海經濟，並解決環境問題，因而推動「養水種電」政策，鼓勵沿海居民利用優越的自然條件，將部分魚塭改建為發電基地，以期居民放棄養魚，改採售電來維持生計。請問：

- * (A) 21. 該平原沿海推動養水種電的政策，其最大的自然環境優勢是：(A)日照充足 (B)水力充沛 (C)季風強勁 (D)地熱豐富。
- * (D) 22. 養水種電的政策推動，除了為提振當地經濟外，主要是期望減緩當地哪種環境問題？(A)乾旱 (B)土石流 (C)沙塵暴 (D)地層下陷。

23-24為題組

近年來，海盜猖獗，橫行全球各海域，威脅海運安全，每年損失的金額估計在數億

人口數，分別換算出 A、B 兩行政區各項指標的分子人數，再重新加總計算 A、B 合併後的各項指標數值。

19. 玉山接近熱帶高地氣候，其年溫差小，年均溫低，故選(A)較近似。(B)南半球，熱帶莽原氣候；(C)南半球，溫帶地中海型氣候；(D)北半球，溫帶地中海型氣候。
20. 根據題意：「天主教堂和羅馬帝國時代古蹟」和「夏季晴朗天氣太熱，冬季則潮溼冷涼」，判斷應為夏乾冬雨的溫帶地中海型氣候，故答案選(D)。
21. 「養水種電」是指輔導養殖魚塭業者轉型，不再養魚抽取地下水，以減緩地層下陷、土地鹽化等問題；並將無法使用的魚塭和蓮霧園等土地出租，架設太陽能板發電，並在太陽能板下設滯洪池，使土地獲得休養生息，有再生的機會。屏東平原位在臺灣西南部，屬熱帶季風氣候，冬半年為乾季，全年日照量充足，最適合太陽能板發電。
22. 屏東平原沿海地區因養殖漁業超抽地下水嚴重造成地層下陷，水患問題層出不窮，故推行養水種電，減少地下水的使用，以期減緩(D)地層下陷。其餘選項與地下水使用無關。



美元以上。表2為國際海事組織統計2008至2014年，全球各處海域發生海盜及海上武裝劫持事件資料。請問：

年份 \ 海域	2008	2009	2010	2011	2012	2013	2014	總計
加勒比海	6	6	3	3	6	6	6	36
北大西洋	0	0	0	2	1	0	1	4
西非海域	42	34	37	44	45	34	28	264
阿拉伯海	0	0	8	5	10	2	1	26
東印度洋	23	24	39	24	26	30	42	208
東亞及北太平洋海域	0	1	0	1	2	0	0	4
東非海域	61	59	48	47	14	8	2	239
南中國海	62	57	109	102	85	132	82	629
南美洲大西洋海域	4	14	17	8	1	1	2	47
南美洲太平洋海域	7	14	14	11	8	8	1	63
麻六甲及新加坡海域	0	0	0	21	22	16	77	136

* (C)23.在 2008 至 2014 年之間，表 2 哪個洋流經過的水域，發生海盜及海上武裝劫持事件的數量最多？(A)秘魯洋流 (B)墨西哥灣流 (C)幾內亞灣流 (D)拉布拉多洋流。

* (A)24.若只考慮海盜及海上武裝劫持事件因素，則臺灣分別經由北極海、好望角、巴拿馬運河、蘇伊士運河等四條通往英國的最短航線中，哪條航線受到海盜劫掠的威脅最低？(A)北極海 (B)好望角 (C)巴拿馬運河 (D)蘇伊士運河。

23. 由表中統計數字可知發生海盜及海上武裝劫持事件數量最多的應是南中國海，但是答案選項中並沒有黑潮，因此根據下表，應選(C)西非海域。

洋流名稱	海域名稱	數量
(A)秘魯洋流	南美洲太平洋海域	63
(B)墨西哥灣流	加勒比海	36
(C)幾內亞灣流	西非海域	264
(D)拉布拉多洋流	北大西洋	4

24. 臺灣經由北極海、好望角、巴拿馬運河、蘇伊士運河等四條通往英國的最短航線中所經過的海域如下表。

洋流名稱	海域名稱 (數量)	總計
(A)北極海	東亞及北太平洋海域 (4) 北大西洋 (4)	8
(B)好望角	南中國海 (629) 麻六甲及新加坡海域 (136) 東印度洋 (208)	973
(C)巴拿馬運河	東亞及北太平洋海域 (4) 加勒比海 (36) 北大西洋 (4)	44
(D)蘇伊士運河	南中國海 (629) 麻六甲及新加坡海域 (136) 阿拉伯海 (26) 東非海域 (239)	1,030



25-27為題組

圖8為某山岳冰河的等高線地形圖。圖中甲乙丙丁代表各類冰河地形，ㄅㄆㄇㄏ代表觀景台的候選位置。請問：

* (B) 25. 下列何處最可能見到圖 8 的地形景觀？(A) ($48^{\circ}30' E$, $15^{\circ}26' N$) (B) ($73^{\circ}39' W$, $47^{\circ}30' S$) (C) ($82^{\circ}29' E$, $77^{\circ}54' S$) (D) ($92^{\circ}03' W$, $30^{\circ}58' N$)。

* (B) 26. 圖中甲乙丙丁四處中，有一處為冰斗地形。該冰斗地形的開口朝向哪個方位？(A)東北 (B)東南 (C)西南 (D)西北。

* (C) 27. 若想觀賞乙處的冰河地形，觀景台最適合設在圖中的何處？(A)ㄅ (B)ㄆ (C)ㄇ (D)ㄏ。

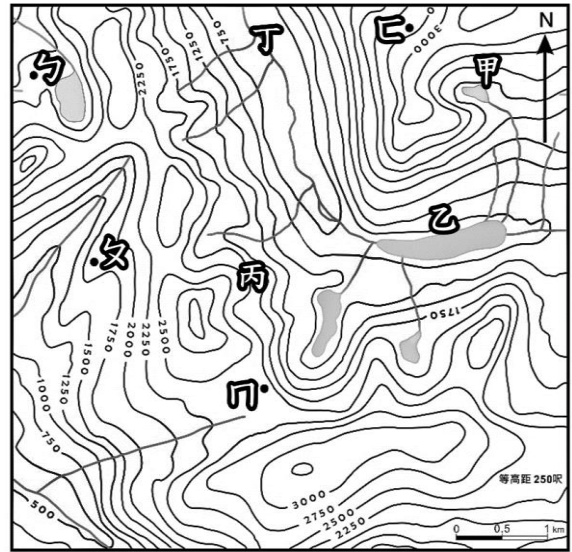


圖 8

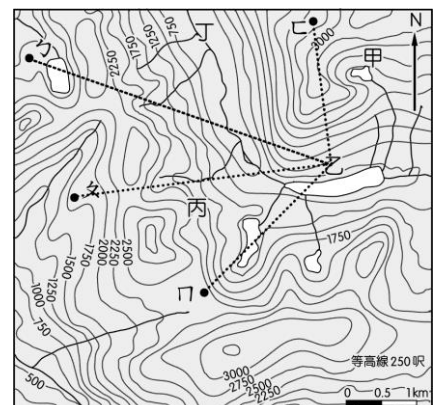
28-30為題組

在2004年，歐洲聯盟有立陶宛、拉脫維亞、愛沙尼亞、波蘭、捷克、斯洛伐克、匈牙利、斯洛維尼亞、馬爾他、賽普勒斯等10國加入，是歐盟第一次的東擴。上述的歐陸國家大多曾受神聖羅馬帝國的影響，因而不少居民改變原來的宗教信仰。二戰後，這些歐陸國家被納入蘇聯控制的共產體系，直到蘇聯解體後，才開始推動市場經濟與貿

25. (A)阿拉伯半島南部、(B)南美洲智利南部安地斯山脈、(C)南極洲、(D)美國大平原南部新奧爾良附近。南極洲因為終年冰封，不會出現如圖中的冰斗湖、槽湖等冰河消融後的地形景觀，故僅(B)智利南部山區最可能出現如圖的山岳冰河地形。

26. 甲地的等高線呈馬蹄狀 (Ω 符號)，即是冰斗地形，開口朝向東南，往東南方注入冰河主流，如圖中灰色區塊。

27. ㄅ、ㄆ、ㄏ三處望向乙 (冰蝕湖，高度約 1000 m) 均有地形上的起伏阻礙視線，而ㄇ處 (位在鞍部，高度 2250 m) 望向乙則坡度先陡再緩，屬於凹坡的性質，視線不受地形阻礙，故答案選(C)。





易自由化，並積極申請加入歐盟。請問：

- * (A) 28. 2004 年加入歐盟的國家，以何種宗教信仰為主的國家數最多？(A)天主教 (B)東方正教 (C)伊斯蘭教 (D)基督新教。
- * (C) 29. 歐盟希望東擴後，使會員國增加，各國能依其優勢發展產業，帶動整體經濟效益，此一策略最適合以下列哪個概念來解釋？(A)產業群聚 (B)區位聚集 (C)國際分工 (D)生產標準化。
- * (A) 30. 有學者認為歐盟東擴的政治考量，在預防俄羅斯勢力重新崛起，避免冷戰對峙的再次發生。這種思考與文中的歐陸國家具有下列哪項區域特色有關？(A)屬歐洲中東部，是重要族群緩衝帶 (B)屬歐洲邊陲區，經濟發展較為遲 (C)屬歐洲平原帶，農牧業生產極發達 (D)屬歐洲開發中國家，勞力成本較低。

31-32為題組。

圖9是甲乙丙丁四種國家類型的三級產業別人口比例三角圖。請問：

- * (D) 31. HDI 指數在 0.9 以上的國家，其產業概況最可能是圖 9 中的哪種國家類型？(A)甲 (B)乙 (C)丙 (D)丁。
- * (A) 32. 某國主要從事的農業活動，其農業系統為「投入→種植過程→產出→初級加工→市

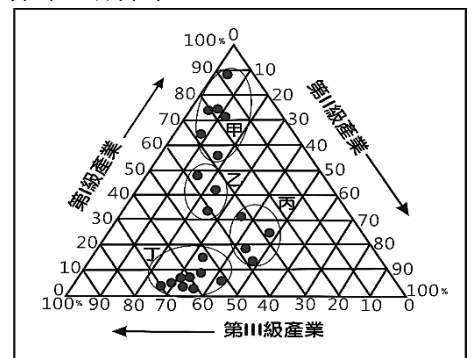


圖 9

- 28. 立陶宛、拉脫維亞、愛沙尼亞、波蘭、捷克、斯洛伐克、匈牙利、斯洛維尼亞等國家多曾受神聖羅馬帝國（西元 962~1806 年，以德意志地區為核心，包括了義大利王國和勃艮第王國）的影響，而改信天主教。
- 29. 各國「依其優勢發展產業」，扮演不同的角色，進而互相合作，有如產業間利用不同的優勢區位各自發展，進而彼此合作，此即為國際分工概念，答案選(C)。(A)產業群聚：除空間聚集外，進一步發展出上、下游產業連鎖關係；(B)區位聚集：產品製造過程中緊密合作，因此各部門工廠群聚一處；(D)生產標準化：工業製程統一標準，以利大量生產，降低生產成本。
- 30. 歐盟東擴的國家其民族大多數是以斯拉夫民族為主，與俄羅斯屬同一民族，因此區域特色上可發揮與日耳曼民族在宗教、政治、族群上的緩衝作用。
- 31. HDI指數在0.9以上的國家是屬於高度發展國家，產業結構以第三級服務業為主，圖中丁類型國家的第三級產業就業人口約 60%，農業人口比例甚低，符合已開發國家的特徵，故答案選(D)。
- 32. 農業活動以初級加工為主的國家，其經濟活動應是以熱帶栽培業為主的第二級產業國家，主要分布於東南亞、西非和中南美洲等曾被殖民，經濟結構以農業為主，工商業較落後的國家。故答案應選(A)。



場」，則某國最可能屬於圖 9 中的哪種國家類型？(A)甲 (B)乙 (C)丙 (D)丁。

33-35 為題組

表3為日本、韓國、美國與英國等四個國家文化產業發展特色的描述。請問：

表3

國家	文化產業發展特色
甲	重視創意設計，為全球第一個利用公共政策推動文化創意產業發展的國家。主要的文化產業部門趨於多元，涵蓋建築、音樂、電腦遊戲、電影等，中、小型企業是該國發展文化創意產業的主力。實現了由以製造業為主的「世界工廠」向以文化產業為主的「世界創意中心」的成功轉型。
乙	藉由強大的政治和經濟影響力輸出文化產品，以視聽影音產品為大宗，產品製作多結合高科技，投資成本與利潤均大。國內發展出專業化文化產業生產區，尤其是西海岸的地中海型氣候區，企業在此共享區域公共設施與市場環境，緊密分工，提高產值與利潤。
丙	是全球最大的動漫製作和輸出國，遊戲產業也在全球占有舉足輕重的地位，其文化產業規模已超過了本國具有國際競爭力的電子產業和汽車產業。由於開發的遊戲軟體常源自動漫作品，因此形成了以動漫產品為核心，帶動遊戲、圖書、視聽影音等周邊商品出口的發展趨勢。
丁	文化產業在近十餘年才呈現快速增長，並風靡全球，以影視、網路遊戲、音樂等娛樂文化為主體，國家金融的大力扶持為其提供了良好的環境。近年大量出口的影視產品與音樂具有區域性國際影響力，帶動了觀光旅遊業的發展；網路遊戲除在其國內的市場持續成長外，出口規模也快速擴增。

* (B) 33. 表 3 中哪個國家的特色描述，最能呈現聚集經濟在該國文化產業發展發揮的效應？(A)甲 (B)乙 (C)丙 (D)丁。

33.

國家	關鍵語判斷
甲. 英國	1. 全球第一個利用公共政策推動文化創意產業發展的國家 2. 「世界工廠」向以文化產業為主的「世界創意中心」的成功轉型
乙. 美國	1. 藉由強大的政治和經濟影響力輸出文化產品 2. 西海岸的地中海型氣候區
丙. 日本	1. 全球最大的動漫製作和輸出國 2. 具有國際競爭的電子產業和汽車產業
丁. 韓國	1. 文化產業在近年才呈現快速增長 3. 大量出口影視產品與音樂具有區域性國際影響力，帶動了觀光旅遊業的發展

美國利用其強大政治和經濟的影響力輸出文化產品，又利用西岸矽谷的高科技發展專業化文化產業，而舒適的地中海型氣候區吸引眾多企業在此聚集(洛杉磯好萊塢影視產業)，共享設施、利潤，並緊密分工，此即為聚集經濟的概念表現，故答案選(B)。



* (C) 34. 臺灣與表 3 中哪兩個國家的貿易依存度最高？(A)甲乙 (B)甲丁 (C)乙丙 (D)丙丁。

* (A) 35. 甲至丁中，哪個國家在 2016 年 6 月下旬透過公民投票的方式，決定脫離歐盟組織？(A)甲 (B)乙 (C)丙 (D)丁。

36-38 為題組

生態印跡與一國的經濟發展程度密切相關；生態負載力是指「單位面積土地所能提供的生產資源與所能容忍的廢棄物之能力」。圖 10 為 1961-2010 年韓國、巴西、荷蘭、坦尚尼亞 4 國的生態印跡與生態負載力變遷比較圖。圖中縱軸為平均每人公頃，橫軸為年代。請問：

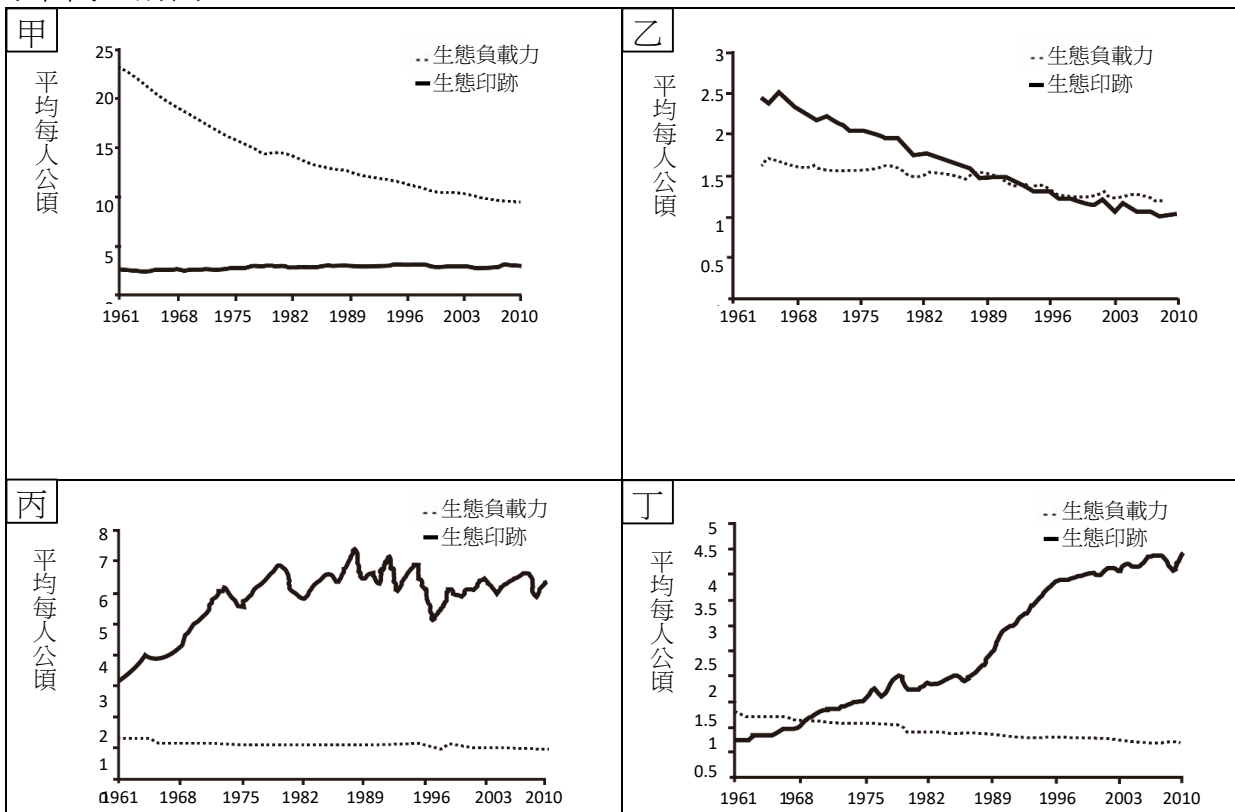


圖 10

* (D) 36. 圖 10 中的甲乙丙丁，何者最能夠反映韓國的變遷趨勢？(A)甲 (B)乙 (C)丙 (D)丁。

34. 臺灣曾受日本殖民，地緣關係與其接近，加上日本是二戰後亞洲經濟發展復甦最快國家，台灣在二戰後又接受美援，故美國和日本一直都是臺灣最重要的貿易對象。不過近年來中國已超越美國和日本，成為臺灣最大的貿易伙伴了。

35. 2016 年 6 月英國經過公民投票的過程，決定要退出歐盟，故答案選(A)甲英國。

36. 通常經濟發展程度好的國家，其人均生態印跡就會較高，而天然資源愈豐富的國家，其生態負載力的數字也就愈高。(D)丁國的生態印跡在 1961 年後逐年上升，顯示當時經濟起飛，資源消耗顯著增加，應為亞洲四小龍的韓國。(A)甲的生態負載力 > 1.5 公頃，表示其資源豐富，但近年來快速開發，導致環境負載力快速下降，應為巴西；(B)乙國的生態



- * (A) 37. 照片 1 是某地的自然景觀。圖 10 中哪幅圖所代表的國家，最可能出現照片 1 的自然景觀？(A)甲 (B)乙 (C)丙 (D)丁。



照片 1

- * (D) 38. 圖 10 中哪兩幅圖所代表的國家，其 2010 年的人類發展程度指標最高？(A)甲乙 (B)甲丁 (C)乙丙 (D)丙丁。

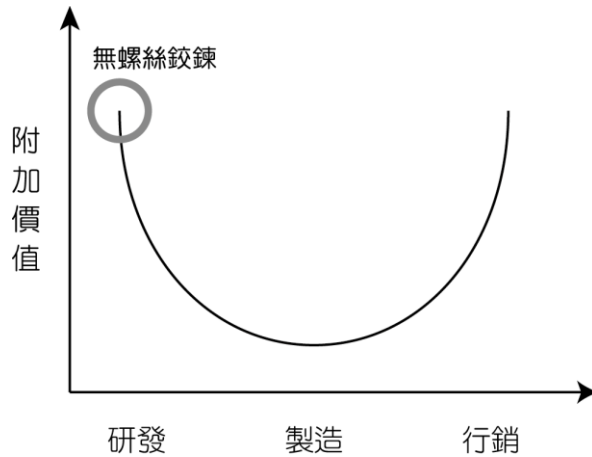
貳、非選擇題（占 24 分）

- 一、1980 年代，臺灣太陽眼鏡產業蓬勃發展，產值曾是世界第一，工廠主要集中在臺南的安平工業區。1990 年代以後，許多工廠外移至中國廈門。2000 年代後期，隨著中國工資上漲、勞動合同法實施，以及同業競爭，臺商面臨著經營轉型壓力，某臺商遂改變經營策略如下。策略一：在安平工業區母公司的閒置廠房重啟生產線，與廈門工廠同時生產中階太陽眼鏡產品，並就近由安平港及廈門港出口。策略二：母公司在安平工業區投資高精密設備，研發、設計與生產單價高、重量輕、體積小的「無螺絲鉸鍊」零件，以海運送至廈門工廠，組裝成高階太陽眼鏡產品，再行銷至全球各地。請問：
1. 文中的兩個港口，其各位於何種海岸地形？（2分）
 2. 2000 年代後期，臺商採取的第一種經營策略，最適合以哪種產業空間分工鏈的概念說明？（2分）
 3. 繪製一張高階太陽眼鏡產品的微笑曲線示意圖，並以圓圈方式標示出「無螺絲鉸鍊」在曲線上的位置。【注意：需有橫座標與縱座標】（4分）

答：1. 安平－瀉湖（洲瀉海岸）、廈門－谷灣（谷灣式海岸）；2. 跨國整合生產－水平分工；3. 請見下圖。

態印跡與負載力數值為四國中最低，判斷為資源缺乏、發展程度最低的坦尚尼亞；(C)丙應為荷蘭，其生態印跡從 1961 年代起遠高於生態負載力，表示其經濟發展較早程度也較高，但荷蘭為著名的低地國，自然環境資源缺乏，環境負載力自然不高。

37. 照片中可以看出代表熱帶雨林的板根和爬藤類植物，選擇(A)巴西。(B)乙－坦尚尼亞：熱帶莽原、高地氣候；(C)丙－荷蘭：溫帶海洋性氣候；(D)丁－韓國：溫帶季風氣候。
38. 人類發展程度指標（HDI）通常與經濟發展程度和生態印跡成正比，圖中丙丁的生態負載力呈現偏低的狀態，但生態印跡卻偏高，顯示此兩個國家人類發展程度指標應較高。



- 解析**：1. 安平位於臺灣西南海岸，因離水堆積而陸化，故以洲潟海岸為主；廈門位於中國東南沿海，因沉水作用而形成港灣島嶼的谷灣式海岸。
 2. 不同的產地生產相同的產品，各自運送至鄰近的市場，屬於水平分工。
 3. 「無螺絲鉸鍊」為研發、設計，屬於附加價值最高的一端。

二、圖 11 為某地區 1995、2005、2015 三年的飲食店分布圖，每張分布圖係以相同之橫麥卡托二度分帶投影座標繪製的地圖網格，已知圖幅邊長 50 公分，比例尺 1：5000。表 4 為該地區的土地使用分區管制規則。請問：

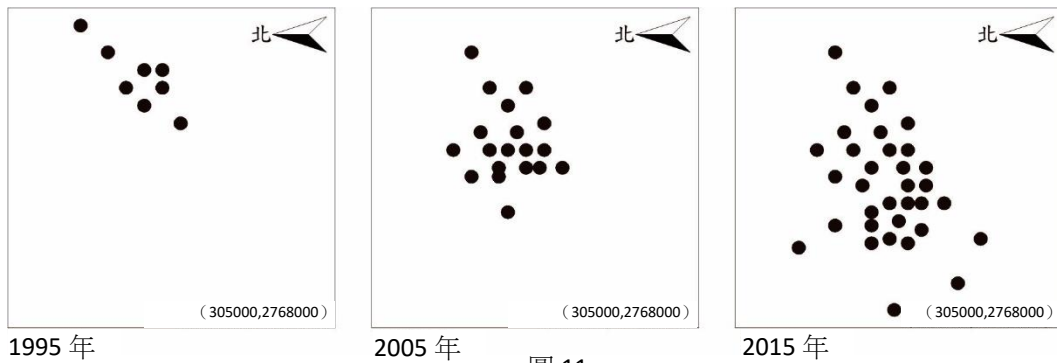


圖 11

表4

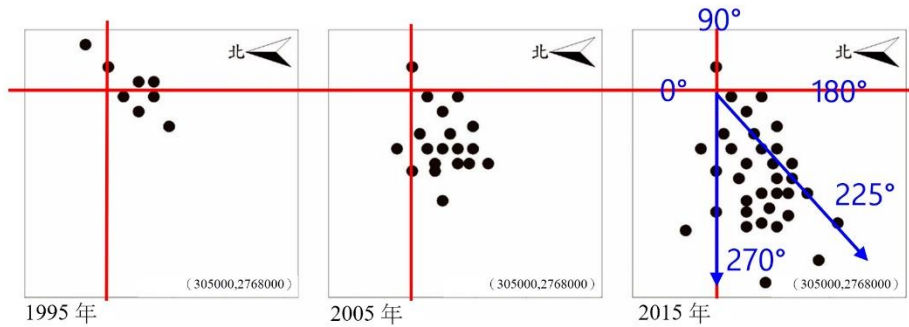
土地使用分區	建蔽率	容積率	土地使用分區	建蔽率	容積率
第一種住宅區	30%	60%	第一種商業區	55%	360%
第二種住宅區	35%	120%	第二種商業區	65%	630%
第三種住宅區	45%	225%	第三種商業區	65%	560%
第四種住宅區	50%	300%	第四種商業區	75%	800%

- 圖11中飲食店的增加，最主要往哪個方位角擴散？（2分）
- 該地區圖幅涵蓋面積為多少平方公里？（2分）
- 圖幅右下角之二度分帶座標為（305000,2768000），則圖幅左上角之二度分帶座標為何？（2分）【全對才給分】
- 該地區容許180坪的建築基地上興建每層樓地板面積90坪的12層樓建築，可推論該地區的土地使用分區可能為表4中的哪兩類？（2分）【全對才給分】

答：1. 225~270 度；2. 6.25 平方公里；3. (307500,2770500)；4. 第二種商業區、第四種商業區



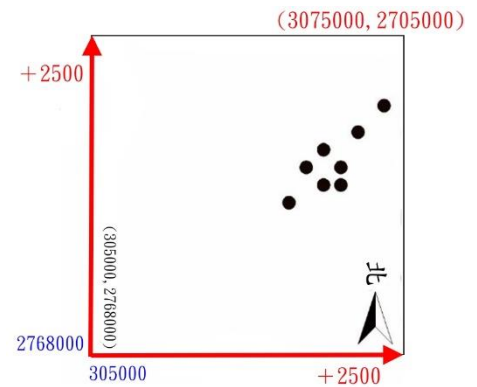
解析:1. 以 1995 年飲食店分布的中心點，對齊正北方畫出垂直的十字座標（注意指北方向標並非指向圖片上方），找出飲食店擴散的方向。依中心點的選取位置不同會得到不同數值，故本題答案有一定範圍。



2. 圖幅邊長 50 公分，比例尺為 1：5000，設圖幅邊長的實際長度為

X ，則 $\frac{50}{X} = \frac{1}{5000}$ ， $X=250,000$ 公分=2.5 公里，圖幅涵蓋面積面積= $2.5 \times 2.5= 6.25$ 平方公里。

3. 圖幅左上角的座標位於已知座標的東北方（須注意指北方向標的方向），已知二度分帶座標的單位為公尺，且圖幅邊長為 2500 公尺，因此圖幅右下角之兩軸各加 2500 即為所求（307500, 2770500），如右圖所示。



4. 180 坪的基地每層樓地板面積要達 90 坪，則建蔽率 $\geq 50\%$ ，再以容積率算出建蔽率 $\geq 50\%$

的地區容許的建築樓層，如右表。取兩者交集即為所求。

類型	樓層計算
第四種住宅區	$\frac{300\%}{50\%} = 6$ 樓
第一種商業區	$\frac{360\%}{50\%} = 7.2$ 樓
第二種商業區	$\frac{630\%}{50\%} = 12.6$ 樓
第三種商業區	$\frac{560\%}{50\%} = 11.2$ 樓
第四種商業區	$\frac{800\%}{50\%} = 16$ 樓

三、茲卡病毒其傳染源是帶有茲卡病毒的斑蚊，人被其叮咬後會出現發燒、肌肉酸痛等症狀，孕婦則可能產下小頭症嬰兒。茲卡病毒在 1947 年於烏干達被發



現，之後在埃及、奈及利亞、塞內加爾、巴基斯坦、印度、馬來西亞、泰國、柬埔寨等國陸續爆發疫情，2007年在密克羅尼西亞初次爆發疫情後，科學家對此病毒才有比較多的認識，但即使如此，2014年以後，巴西、委內瑞拉、加勒比海地區等地還是出現疫情，成為新疫區，其中巴西甚至出現了約4000個小頭症嬰兒病例。請問：

1. 文中出現茲卡病毒案例的地區，依發生時間先後順序，經過哪些大洲？（2分）
2. 2016年1月，臺灣首次出現境外移入的茲卡病毒案例。茲卡病毒最可能透過哪種交通形式進入到臺灣？（2分）
3. 從病媒蚊的孳生環境及傳播路徑推論，茲卡病毒在文中的哪個國家，其國內病患的擴散方式最可能呈現線狀分布？（2分）並說明你判斷的理由？（2分）

答：1. 非洲→亞洲→大洋洲→中南美洲；2. 航空(運輸)；3. 埃及；病媒蚊的孳生環境與水域有關，埃及境內的人口沿尼羅河呈帶狀分布，病患的擴散也呈線狀分布。

- 解析**：1. 非洲（烏干達、埃及、奈及利亞、塞內加爾）、亞洲（巴基斯坦、印度、馬來西亞、泰國、柬埔寨）、大洋洲（密克羅尼西亞）、中南美洲（巴西、委內瑞拉、加勒比海地區）。所以茲卡病毒的斑蚊依序經過非洲→亞洲→大洋洲→中南美洲。
2. 境外移入表示是由患病者帶入，罹患者於出國旅遊時，在疫區遭疫蚊叮咬後回臺出現發病症狀，因此主要的國際移入方式為搭乘飛機。
 3. 埃及境內氣候乾燥不利蚊子生長，在尼羅河兩岸較濕潤的地區，較有機會孳生蚊蟲，加上埃及依賴尼羅河水灌溉維生，人口主要沿著尼羅河兩岸分布，茲卡病毒可能從烏干達順著尼羅河北上，在埃及境內由南向北擴散。