

大學入學考試中心
104學年度學科能力測驗試題

社會考科地理試題解析

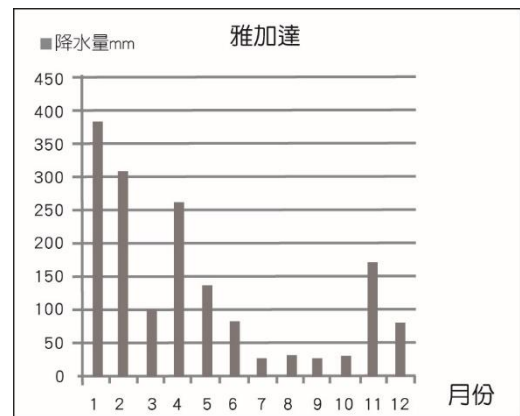
新北市立錦和高級中學地理科教學團隊研製

版權所有・僅供教學



- * (B) 49. 太平洋東岸潮溼的海風吹向落磯山脈時，在迎風坡降下地形雨；在背風坡含水量較低的空氣因下沉而增溫，形成高溫且乾燥的欽諾克風 (Chinook wind)。臺灣夏季當颱風中心經過東北部時，何處最可能出現類似欽諾克風的現象？(A)屏東 (B)臺東 (C)新竹 (D)宜蘭。
- * (C) 50. 若臺電公司要應用地理資訊系統協助處理核電廠緊急應變計畫作業，請問「環域分析」最適合用來進行下列哪項作業？(A)規劃居民的疏散路線 (B)模擬輻射污染的擴散方向 (C)劃定半徑 5 公里的應變範圍 (D)尋找步行時間最短的民眾收容站。

- * (D) 51. 印尼首都雅加達位於爪哇島北部沿海地區，右圖為雅加達的多年平均降水量各月分布圖。雅加達 7-10 月份降水偏少的特性，主要的影響原因為何？甲、位於東南信風帶的背風面；乙、副熱帶高壓帶南移，氣流下沉；丙、位於西北季風的背風面；丁、赤道低壓帶北移，氣流輻合活動減弱。(A)甲乙 (B)丙丁 (C)乙丙 (D)甲丁。



- * (D) 52. 過去幾十年來，中國對乾旱區沙漠化的治理，多以大規模植樹造林為主，但治理速度趕不上惡化速度。不少專家認為，中國的沙漠化地區大多位

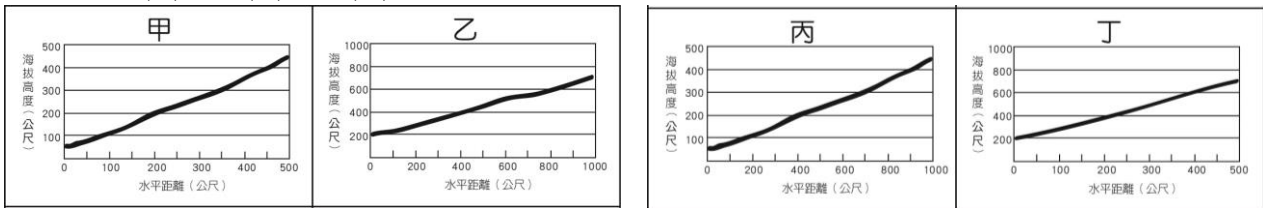
49. 「欽諾克風」指的是焚風。若颱風中心經過台灣東北部海域時，會在臺灣南部引進旺盛西南氣流，氣流翻越南部中央山脈後，下沉氣流即形成焚風，位於山脈以東的臺東即為背風側首當其衝。(C)新竹、臺中地區出現焚風，則是颱風中心自巴士海峽通過時，颱風外圍環流從中央山脈東側越升向西側而下才會產生。(D)宜蘭與颱風中心所在的東北部距離近，應是風強雨驟的天氣。
50. 「環域分析」是以點、線、面等空間資料為中心，以一定距離為範圍所劃出的影響區域。(A)、(D) 應為路網分析中的最佳路徑分析；(B)模擬輻射污染的擴散方向，因非等距離的向外擴散，且受風向、地形等諸多因子影響，故適合疊圖分析。
51. 印尼首都雅加達在南半球，位處爪哇島西北部沿海緯度約在 6°S ，南倚山脈，屬熱帶雨林氣候區，乾濕季的變化與赤道低壓帶(I. T. C. Z.)移動、迎背風向關。7~10 月由於赤道低壓帶位處雅加達以北，輻合氣流減弱，且東南信風被山脈阻擋降水較少，故選(D)甲丁。乙：副熱帶高壓此時應北移，且下沉氣流不會直接籠罩到赤道附近；丙：印尼雅加達為熱帶雨林氣候，非屬季風氣候區。
52. 丙、半乾燥環境的自然景觀原本就以草原為主，因此降水環境較適宜草原發展，反而不利樹木生長；丁、樹木蒸發散較草原強烈，導致水分較易流失；故丙、丁正確。甲、樹林擋風沙的能力應較佳；乙、樹木根部的伸展較草為佳，水土保持能力較好。



於半乾旱區或草原區，因此應師法自然以植草取代種樹，作為防治沙漠化的方法。持這樣看法的專家所依據的理由最可能是：甲、樹林擋沙防風的功能比草原低；乙、樹林根部向四周延展較小，水土保持能力較草原弱；丙、降水環境較適宜草原發展，不利樹木生長；丁、樹木蒸發散較草原強烈，導致水分較易流失。(A)甲乙 (B)甲丁 (C)乙丙 (D)丙丁。

- * (B)53.某人在雲林縣進行土壤實察，並依實察結果將該縣的土壤特色區分為三類：甲、沙泥交錯，多砂質壤土；乙、泥土少，砂石多，且多粗砂土，土壤乾燥；丙、土色灰黑，泥土顆粒極細，窪處積水。這三類特色的土壤，從東到西的分布順序為何？(A)甲乙丙 (B)乙甲丙 (C)丙甲乙 (D)丙乙甲。

- * (D)54.右圖是四幅地形剖面圖，哪幅地形剖面圖所示的坡度最為陡峭？(A)甲 (B)乙 (C)丙 (D)丁。



- * (D)55.繪製地圖時，常因使用目的差異而採用不同的投影法。方位投影最能滿

53. 雲林縣為濁水溪沖積扇的一部分，東側扇頂為丘陵山地，其上多礫石、粗砂土，透水性高，土壤較乾；西側扇端為海岸平原，低窪處積水，屬顆粒極細的泥質壤土，且沿海有植物腐化成的灰黑色有機質，因此沉積顆粒為東大西小，故選(B)乙甲丙。
- ← 顆粒小(西)
→ (東)顆粒大

54. 坡度 = 高度差 / 水平距離 × 100% ，因座標軸單位不同，無法直接以斜率判斷坡度，計算如下表：

| | 甲 | 乙 | 丙 | 丁 |
|---------|------------|-------------|------------|-------------|
| 高度差 (m) | 450-50=400 | 700-200=500 | 450-50=400 | 700-200=500 |
| 水平距離(m) | 500 | 1,000 | 1,000 | 500 |
| 坡度 % | 80 | 50 | 40 | 100 |

55. 方位投影為自中心點等距半徑（圓週），且至任一點的方位正確。因此，最適合(D)了解北韓飛彈的威脅範圍，因飛彈射程為自一定點向外的半徑範圍，適合切於一點的方位投影。(A)智利南北狹長，適合採用橫麥卡托投影；(B)候鳥冬夏移動大都為南北向，較適合使用麥卡托投影，若是全球尺度則宜採用莫爾威等積投影法；(C)人口密度圖宜採用等積投影。



足下列哪項使用目的？(A)認識智利國土的正確形狀圖 (B)繪製候鳥冬夏的移動路線 (C)製作印度人口分布疏密圖 (D)了解北韓飛彈的威脅範圍。

- * (A) 56. 根據資策會統計，2011 年臺灣線上購物市場突破新臺幣四千億元，網路虛擬商店等類型的電子零售業正快速發展。電子零售業具有下列哪些經營特徵？甲、商品圈範圍擴大；乙、銷售通路增廣；丙、倉儲需求降低；丁、商閱需求增加；戊、賣場面積需求增加。(A)甲乙丙 (B)甲丙丁 (C)乙丁戊 (D)丙丁戊。

57~58 為題組

◎照片是東南亞某地一個教堂，其形式與建築外觀展現東西多元文化的色彩。請問：

- * (C) 57. 東南亞地區多元文化色彩濃厚，和該地區哪項地理特徵關係最密切？
 (A) 位居大陸和島嶼的過渡帶 (B) 地處熱帶雨林與熱帶季風氣候帶
 (C) 位居印度洋與太平洋航運交會帶
 (D) 地處印澳板塊和歐亞板塊的接觸帶。



- * (B) 58. 該地出現照片所示的教堂形式，和哪兩個族群的交互作用關係最密切？
 (A) 英國人、印度人 (B) 荷蘭人、中國人 (C) 葡萄牙人、馬來人 (D) 西班牙人、阿拉伯人。

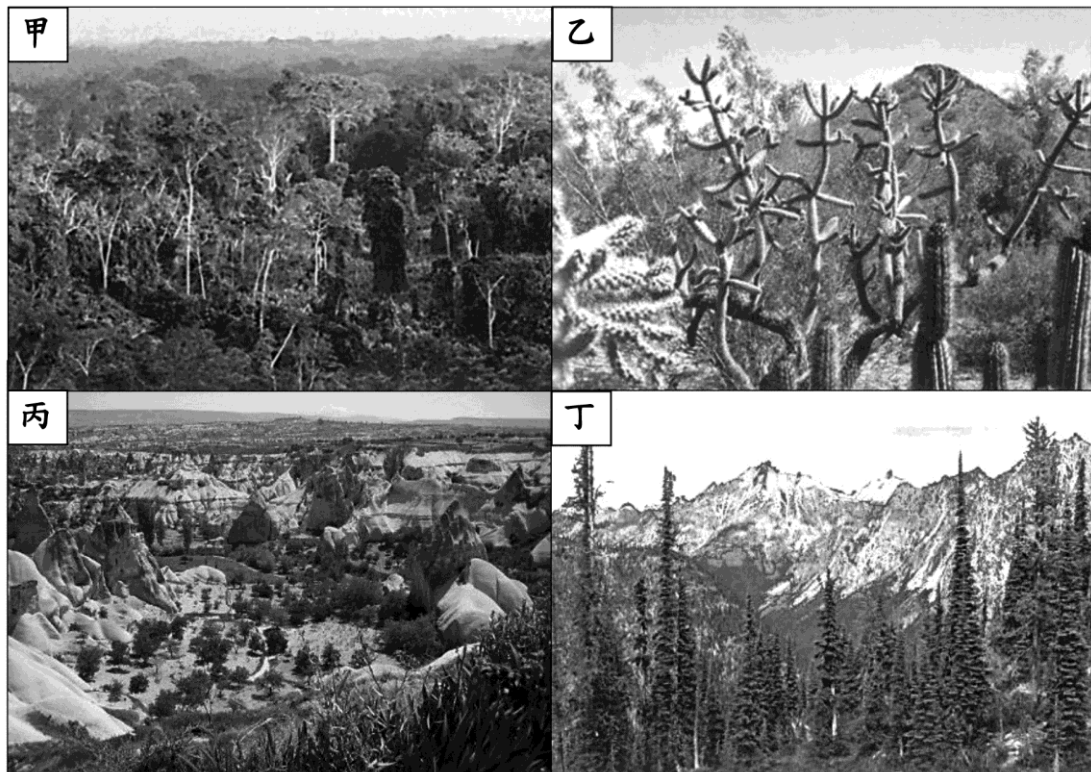
59~61 為題組

◎2014 年 2 月，西非的幾內亞爆發伊波拉病毒感染，旋即擴散到鄰近國家。10 月 31 日，世界衛生組織 (WHO) 公布全球感染該病毒的累計死亡人數已達 4,951

56. 電子網路商務為無店鋪零售業，對消費者可降低時空限制，商品提供者可則達到(甲)商品圈範圍擴大、(乙)銷售通路增廣，另外可視訂單彈性調整存貨狀況，所以(丙)倉儲需求降低。因為，不需實體店面成本降低，故其(丁)商閱需求會降低、(戊)賣場面積需求減少。
57. 東南亞位在印度洋和太平洋的交通要衝，地處伊斯蘭文化、印度文化、華人文化、基督教文化及原住民馬來文化的交會處，故呈現多元文化特徵，故選(C)位在印度洋與太平洋航運的交會帶。(A)塑造地形的多樣性；(B)造成豐富的自然景觀過渡帶；(D)產生地震、火山、新褶曲等特色。
58. 照片中顯示燕尾屋簷是傳統中國式建築特色，十字架則是基督宗教象徵，故判斷其景觀為中國文化與荷蘭基督教文化的交互作用。



人，主要集中於幾內亞、獅子山和賴比瑞亞三國。近年來，這三個國家為提升經濟成長，致力發展外銷導向的農業，鼓勵農民種植商業性作物。這三個國家首都皆為海港，都市規模很大；除首都外，其他都市數量不多，且規模都很小。照片是某四個自然景觀帶的天然植被照片。請問：



- * (A) 59. 伊波拉病毒疫情最嚴重的三個國家，位於哪幅照片所代表的自然景觀帶內？(A)甲 (B)乙 (C)丙 (D)丁。
- * (A) 60. 幾內亞、獅子山和賴比瑞亞三國，鼓勵農民種植的商業性作物，最可能為下列何者？(A)油棕、可可 (B)茶葉、柑橘 (C)大豆、甘蔗 (D)棉花、花生。
- * (B) 61. 幾內亞、獅子山、賴比瑞亞三個國家「首都的都市規模很大；除首都

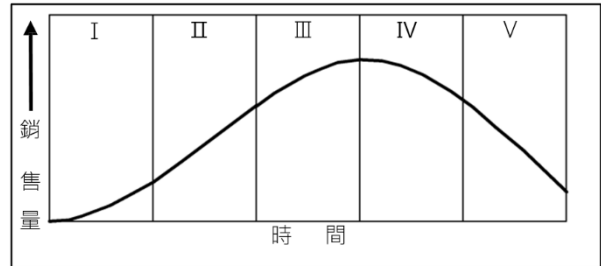
-
59. 幾內亞、獅子山和賴比瑞亞三個國家皆位在西非的幾內亞灣沿岸，自然景觀以甲. 季風雨林景觀為主。乙. 為沙漠；丙. 為地中海灌木林；丁. 為寒帶針葉林。
60. 幾內亞、獅子山、賴比瑞亞三個西非國家皆位在濕熱的熱帶區，以熱帶栽培業為主要產業，產品以(A)的油棕、可可為主，幾內亞灣沿岸為世界主要的可可產地之一。(B)柑橘、茶葉多分布於副熱帶坡地；(C)大豆：熱帶至溫帶皆宜種植；甘蔗：南北緯 30 度間最適合；(D)棉花：日照充足，採收期間少雨乾燥；花生：乾燥排水良好的砂質土壤，(B) (C)、(D)非熱帶濕潤氣候主要作物。
61. 西非首要型都市的成因，乃是殖民地做為農礦、黑奴輸出和工業產品輸入，所成的大港口門戶，故沿海港口易發展成最大都市，人口特多。(A)部落社會階段缺乏都市發



外，其他都市數量不多，且規模都很小。」這種都市規模分布型態，和下列哪項因素關係最密切？(A)部落社會的特質顯著 (B)殖民地式經濟色彩濃厚 (C)人口轉型處晚期擴張階段 (D)都市土地利用分區不顯著。

62-63 為題組

◎圖 5 為某產品的生命週期概念圖，
請問：

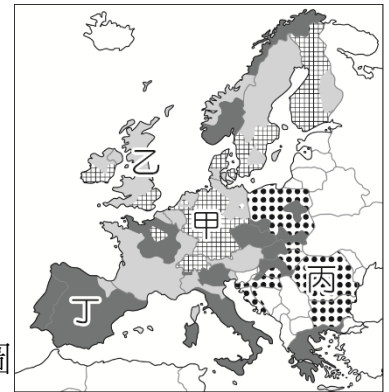


- * (B) 62. 當產品週期發展至下列哪個階段時，其生產最可能開始呈現顯著的規格化和標準化特徵？
(A) I → II (B) II → III
(C) III → IV (D) IV → V。

- * (D) 63. 當產品週期處於 III、IV 階段，若不改變產品性質，則廠商最可能基於下列何種考量而移轉其製造區位？(A)增加資金來源 (B)擴大原料取得 (C)方便交通運輸 (D)降低勞力成本。

64~65 為題組

◎ 歐盟內部的區域發展並不均衡，最富裕的前十國人均 GDP 約是最落後十國的三倍之多。但落後地區卻積極以較高的創新能力 (innovation) 急起直追。右圖是歐盟不同創新能力的地區分布圖。請問：



- * (A) 64. 創新能力最佳且具領導發展之功能的地區，是圖中哪個區塊？(A)甲 (B)乙 (C)丙 (D)丁。

- * (C) 65. 歐盟為求區域發展均衡與穩定，圖中哪個區塊，最需要區域發展基金的

展；(C)人口轉型處早期擴張階段(高出生率、低死亡率)；(D)難以直接由都市階層判斷都市土地利用分區。

62. I. 新創期、II. 成長期、III. 成熟期、IV. 衰退期、V. 淘汰期 (逐漸退出市場)。(B) II (成長期) 至 III 成熟期，市場需求快速成長，銷售金額高，利潤豐厚，故需建立標準化大量生產以因應市場需求，同時制訂規格化以方便零件維修服務。
63. 當產品週期來到 III (成熟期)、IV (衰退期)，此時國內市場飽和，生產門檻降低，競爭廠商眾多，且新技術、新產品逐漸出現，所以移轉製造區位，降低勞力成本變成為首要之急。
64. 歐盟各國創新能力最佳且具領導發展之功能的地區，主要位於西、北歐等核心地帶，包括英國倫敦地區、法國巴黎、荷、比、盧、德國西部等已開發國家。
65. 1975 年歐盟設立區域發展基金，以促進會員國經濟與社會的均衡發展，區域發展基



挹注？(A)甲 (B)乙 (C)丙 (D)丁。

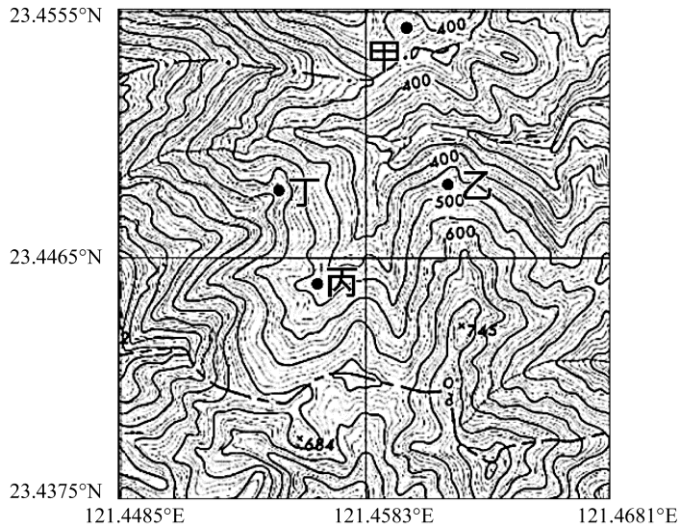
66~67 為題組

◎右圖是臺灣某地區的等高線圖。

請問：

* (B) 66.該地區最可能位於下列何處？(A)雪山山脈 (B)海岸山脈 (C)大屯火山彙 (D)阿里山山脈。

* (C) 67.圖中哪個地點最可能是河谷的上源？(A)甲 (B)乙 (C)丙 (D)丁。



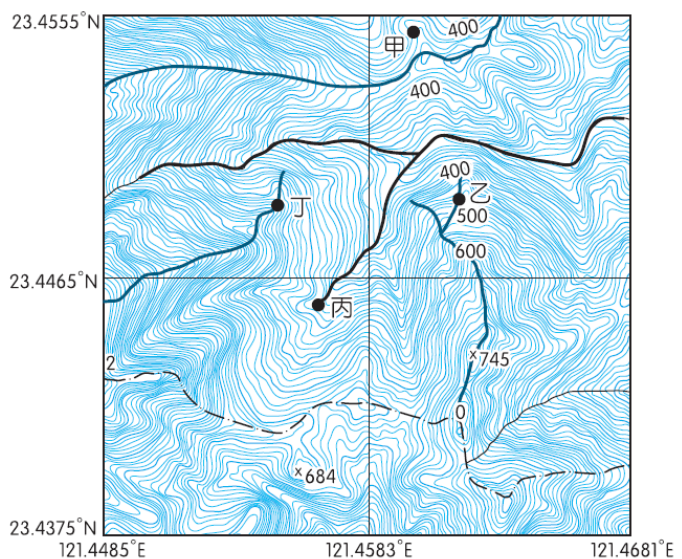
68~70 為題組

◎購買力平價 (PPP) 是根據各國不同物價水準計算出來的等值係數。經以 PPP 調整後的各國平均每人 GDP，其單位為國際元 (international dollar)，常被用來比較各國人民富有程度。國際貨幣基金 (IMF) 公布，2013 年全球以 PPP 調整的人均 GDP (國際元)，以及國家總體 GDP (美元) 前十名的國家，如下表所示。請問：

| 以 PPP 調整的人均 GDP (國際元) | | | | 國家總體 GDP (美元) | | | |
|-----------------------|----|----|----|---------------|----|----|----|
| 排名 | 國家 | 排名 | 國家 | 排名 | 國家 | 排名 | 國家 |

金多補助人均 GDP 低於歐盟平均水準 75% 的落後地區。丙為曾實施共產主義的東歐地區，因市場開放時間較晚，經濟發展與西北歐核心地帶差距較大，最需要區域發展基金挹注。

66. 臺灣本島經度介於 120°E ~ 122°E ，由圖中經度 (121.4583°E) 可知應位於臺灣東側；緯度 (23.4465°N) 表示位於北回歸線以南附近，北回歸線通過台灣西部的嘉義及東部的花蓮，故應選 (B) 海岸山脈。此地約位於花蓮豐濱與臺東長濱交界處附近。



67. 等高線河流特徵為 V 字型尖端指向上游 (高處)，故丙地位處河谷，且河流流向為西南流向東北。

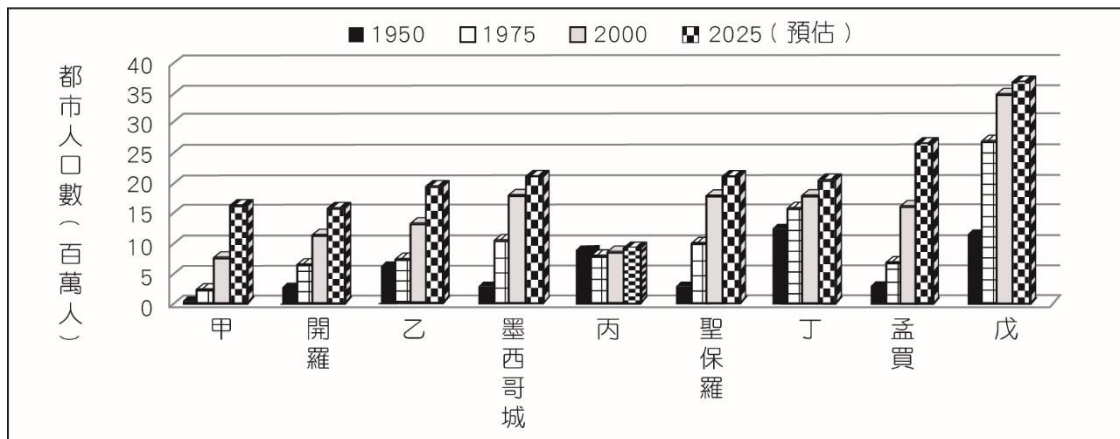


| | | | | | | | |
|---|-----|----|----------|---|----|----|-----|
| 1 | 卡達 | 6 | 挪威 | 1 | 美國 | 6 | 英國 |
| 2 | 盧森堡 | 7 | 阿拉伯聯合大公國 | 2 | 中國 | 7 | 巴西 |
| 3 | 新加坡 | 8 | 瑞士 | 3 | 日本 | 8 | 俄羅斯 |
| 4 | 汶萊 | 9 | 美國 | 4 | 德國 | 9 | 義大利 |
| 5 | 科威特 | 10 | 沙烏地阿拉伯 | 5 | 法國 | 10 | 印度 |

- * (D) 68. 全球平均每人最富有的十個國家，各有其致富的原因。其中以下列哪項因素致富的國家數最多？(A) 知識產業發達 (B) 精緻農業鼎盛 (C) 金融事業繁榮 (D) 自然資源豐富。
- * (A) 69. 就理想的行星風系而言，全球國家總體 GDP (美元) 前十名的分布，以哪個風帶為數最多？(A) 西風帶 (B) 東北信風帶 (C) 東南信風帶 (D) 副熱帶高壓帶。
- * (B) 70. 以 PPP 調整的人均 GDP，和國家總體 GDP 的世界排名不一致，最主要的影響因素為何？(A) 國土大小不一 (B) 人口數量有別 (C) 產業結構複雜 (D) 民族組成多元。

71~72 為題組

◎ 下圖為世界九個大都市不同時期的都會區人口數量圖，圖中未標示名稱的都市包括：上海、倫敦、紐約、東京、拉哥斯（位於奈及利亞）。請問：



68. 表中生產石油為主的國家有卡達、汶萊、科威特、挪威、阿拉伯聯合大公國、沙烏地阿拉伯等 6 個國家，所佔比例最高。美國雖有豐富石油生產（包含油頁岩），但其致富原因多元，並非只依賴天然資源而已。
69. 就理想的行星風系而言，歐洲的德、法、英、義及美國、俄羅斯、中國及日本，皆位於 $40^{\circ} \sim 60^{\circ}$ 的西風帶範圍內。
70. 人均 GDP ($GDP \div$ 總人口數) 和國家總體 GDP 最大差別在前者為平均數，而後者為全國總數，故人口數量愈多的國家，分母愈大，人均數值會愈小。



- * (C)71.圖中倫敦最可能為何者？(A)甲 (B)乙 (C)丙 (D)丁。
- * (D)72.圖中哪些都市位於亞太經濟合作（APEC）的成員國之內？(A)甲乙丙 (B)甲丁戊 (C)乙丙丁 (D)乙丁戊。

-
71. 甲：拉哥斯（1950 年經濟發展程度最落後，人口數最少，近年來發展快速）；乙：上海（2013 年上海人口 2415 萬）；丙：倫敦（最早工業化，故都市化程度較高也較早，1950 年都市人口較多，目前已進入緩慢階段，人口成長趨近緩和）；丁：紐約（1950 年世界最大都市）；戊：東京（東京首都圈，人口總數高達 3500 萬，是目前全球規模最大的都會區）。
72. 亞太經濟合作會議（APEC）成員國皆位於環太平洋區域，（甲）非洲奈及利亞的拉哥斯，（丙）歐洲的倫敦皆不在亞太地區。